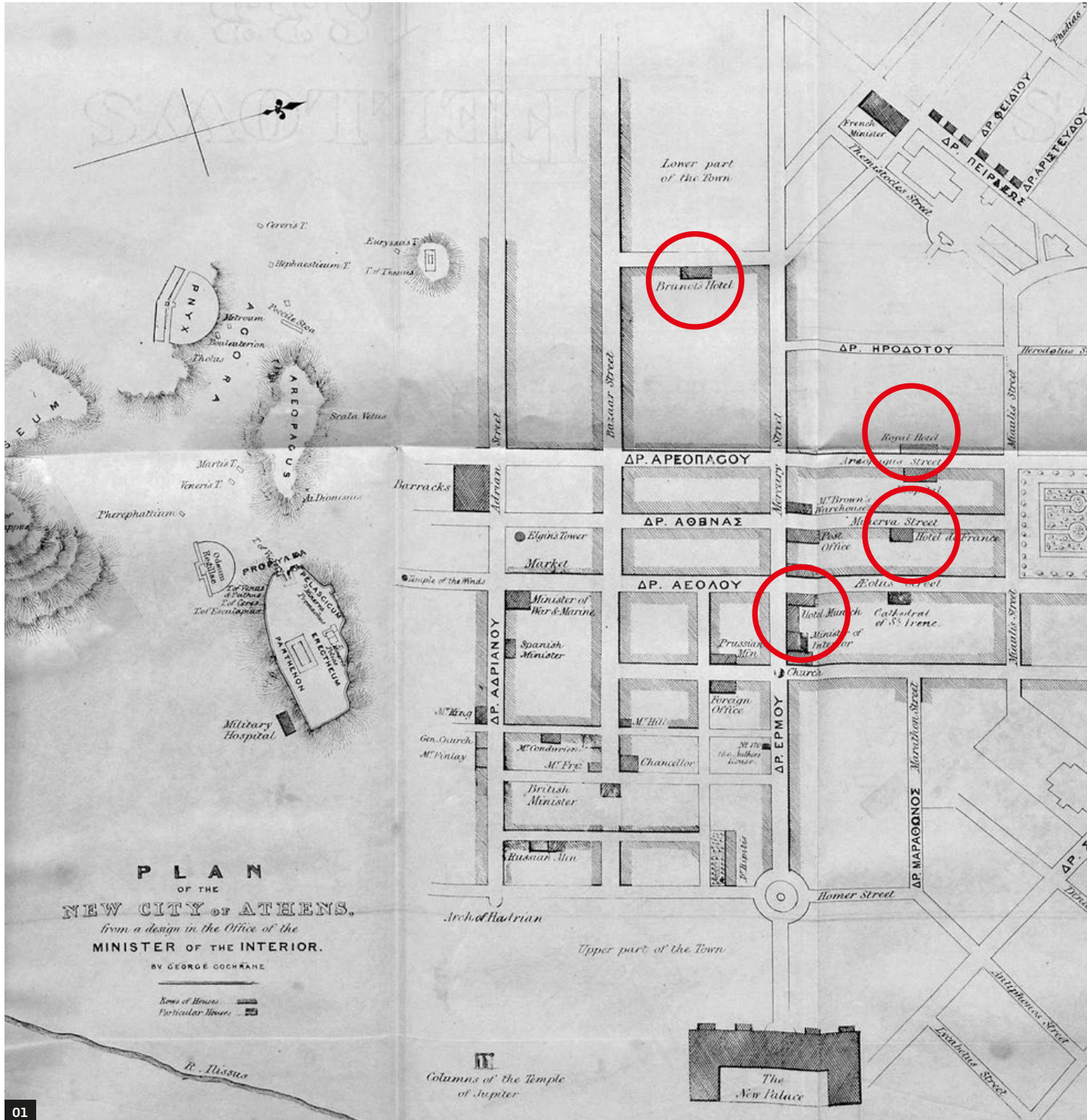


01

Τοπογραφικό διάγραμμα της Αθήνας (G. Cochrane, 1837), όπου σημειώνονται στην περιοχή του Ψυρρή, εκτός του ξενοδοχείου «Royal Hotel», μετονομασία του ξενοδοχείου «Hôtel d'Europe», τα ξενοδοχεία «Hôtel de France», «Hôtel de Munich» και το «Brunot's Hotel», <http://www.elia.org.gr/research-tools/hotels/maps/cochrane/> (τελευταία επίσκεψη: 6.2.2023).

02

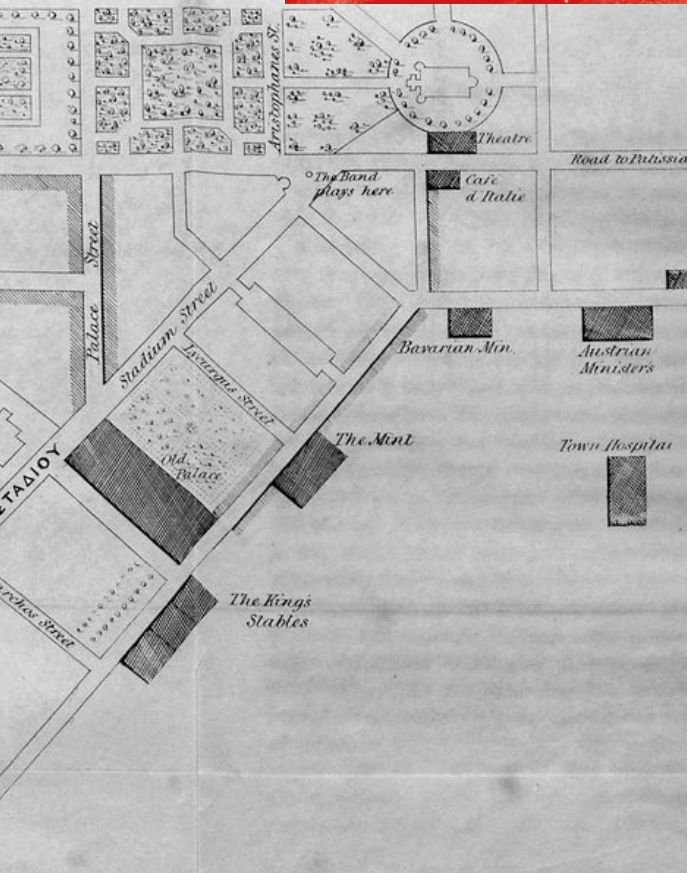
Το ξενοδοχείο «Hôtel d'Europe», που στεγάστηκε το 1832 στην οικία Οριγώνη, στη συνοικία Ψυρρή. «Αι Αθήναι και τα προάστεια», Ακρόπολις 10/1 (Σεπτέμβριος 1936). Αρχείο Λ. Κουτσαπλή.



01



02



Η ΑΝΑΒΙΩΣΗ ΤΩΝ ΙΣΤΟΡΙΚΩΝ ΞΕΝΟΔΟΧΕΙΩΝ ΤΗΣ ΑΘΗΝΑΣ

Μαρία Α. Δανιήλ

Αρχιτέκτων, Διδάκτωρ ΕΜΠ

Προϊσταμένη Διεύθυνσης Δόμησης Δήμου Αθηναίων

ΤΑ ΙΣΤΟΡΙΚΑ ΞΕΝΟΔΟΧΕΙΑ ΤΗΣ ΑΘΗΝΑΣ, ΟΣΑ ΔΗΛΑΔΗ ιδρύθηκαν και λειτούργησαν από την ίδρυση του ελληνικού κράτους, το 1830, μέχρι τουλάχιστον τη δεκαετία του 1960, έχουν συμβάλει με τον τρόπο τους διαχρονικά στη διαμόρφωση της λειτουργίας και της εικόνας της πόλης.

Παρά τη σταδιακή απώλεια της υλικής υπόστασης και της μνήμης των παλιών αυτών ξενοδοχείων, σήμερα, όσα από αυτά έχουν διατηρηθεί, αποτελούν τοπόσημα που συντείνουν στην ανάδειξη της ιστορικής αθηναϊκής φυσιογνωμίας. Θαυμάσια δείγματα νεοκλασικής αρχιτεκτονικής και άλλα του όψιμου κλασικισμού, συνυπάρχουν με πολλά εκλεκτικιστικά ξενοδοχεία, με λιγότερα ρυθμού Art Nouveau, με αξιόλογα μεσοπολεμικά, αλλά και με άλλα μοντέρνας αρχιτεκτονικής. Όλα τους, είτε στο κέντρο της πόλης είτε στα προάστια, αποτελούν στοιχεία της πολιτιστικής μας κληρονομιάς που χρήζουν προστασίας και διατήρησης.

Στην πορεία του χρόνου τα ξενοδοχεία αυτά άλλαξαν θέση στέγασης, ονομασίες, άλλα συνενώθηκαν, άλλα εκσυγχρονίστηκαν ή καταργήθηκαν. Πολλά απαξιώθηκαν με την αλλαγή των κοινωνικών συνθηκών και τα περισσότερα κατεδαφίστηκαν ή άλλαξαν χρήση. Ωστόσο, όποια κι αν ήταν η τύχη τους, έπαιξαν ενεργό ρόλο στη ζωή της πόλης και άφησαν το αποτύπωμά τους σε αυτή.

Τις εποχές ανάπτυξης των ξενοδοχείων ακολούθησαν άλλες, οικονομικού μαρασμού ή πολέμων, που είχαν αρνητικό αντίκτυπο στη λειτουργία τους. Η επέκταση των ορίων της χώρας (1881), οι πρώτοι Ολυμπιακοί Αγώνες (1896) και οι μετέπειτα (2004), η ίδρυση του Εθνικού Οργανισμού Τουρισμού (ΕΟΤ) στον Μεσοπόλεμο (1929), το Σχέδιο Μάρσαλ τη δεκαετία του 1950, όπως και η ίδρυση του εθνικού μας μεταφοράς, της Ολυμπιακής (1951), αποτέλεσαν αναπτυξιακά εργαλεία στη διαδρομή των ξενοδοχείων.

Σήμερα, έπειτα από μακροχρόνια πτωτική πορεία, είναι γεγονός ότι συντελείται μία ραγδαία ανάπτυξη του ξενοδοχειακού αποθέματος, που αποτελεί μια πρώτης τάξεως ευκαιρία για την αναβίωση των ιστορικών ξενοδοχείων της πόλης. Στον βαθμό που αυτό πραγματοποιηθεί, θα συμβάλει στη διαφύλαξη της ιστορικής μνήμης και συνέχειας, που είναι αναγκαίες για τη βιώσιμη ανάπτυξη της πόλης.

Τα πρώτα ξενοδοχεία στην Αθήνα άρχισαν ουσιαστικά τη λειτουργία τους μετά την ανακήρυξή της ως πρωτεύουσας και βασιλικής έδρας του ελληνικού κράτους το 1833, όταν αρχίζει μια γρήγορη ανάπτυξη και επέκταση της πόλης, συγκεντρώνοντας μεγάλο αριθμό πληθυσμού, με επιτακτικές ανάγκες στέγασης.

Αρχικά οι ανάγκες στέγασης καλύπτονται με ενοικιαζόμενα δωμάτια σε κατοικίες, ενώ ιδρύονται και τα πρώτα ξενοδοχεία, κυρίως από ξένους. Αυτά προσπαθούν να μην απέχουν από τα αντίστοιχα ξενοδοχεία του εξωτερικού, αφού η πελατεία τους ήταν αποκλειστικά αλλοδαπή και είχε μέτρο σύγκρισης τα ευρωπαϊκά ξενοδοχεία. Σε αντίθεση, τα πανδοχεία, οι γνωστές λοκάντες, φιλοξενούν Έλληνες ταξιδιώτες από τα κατώτερα κοινωνικά στρώματα. Στην Αθήνα, από πληροφορίες του περιηγητή Εβλιά Τσελεμπί (1670), λειτουργούσαν τουλάχιστον δύο χάνια¹. Πρόκειται για την εξέλιξη παραδοσιακού τύπου των χρόνων της Τουρκοκρατίας, δώροφα συνήθως οικήματα με αυλή, που διέθεταν στάβλους για τα άλογα. Οι προύχο-



03



05

ντες και οι επίσημοι φιλοξενούνταν στα αρχοντικά² ή στα μοναστήρια της εποχής.

Στην Οθωμική περίοδο (1830–1862), τα ξενοδοχεία στεγαζόνταν σε υφιστάμενες μεγαλοαστικές κατοικίες έπειτα από τις απαιτούμενες αλλαγές στη διαρρύθμιση. Ως πρώτο ξενοδοχείο στην Αθήνα αναφέρεται το ξενοδοχείο «Hôtel d'Europe» του ζεύγους Casali, που στεγάστηκε το 1832 στην προϋπάρχουσα οικία Οριγώνη³ (εικ. 2).

Μετασκευές αστικών κατοικιών για μακροχρόνια φιλοξενία επισκεπτών, τα Maisons particulières, απαντούν σε όλες τις ευρωπαϊκές πόλεις. Τα ξενοδοχεία αυτά εμφανίζουν τα λειτουργικά και μορφολογικά στοιχεία των πολυτελών αυτών κατοικιών, και είναι αντίστοιχα επιπλωμένα. Σημαντικό παράδειγμα αποτελεί η μετατροπή της οικίας Δημητρίου στην πλατεία Συντάγματος στο γνωστό ξενοδοχείο «Μεγάλη Βρετανία» (1874), το οποίο, με πολλές προσθήκες και τροποποιήσεις, λειτουργεί μέχρι σήμερα (εικ. 3).

Ο όρος ξενοδοχείο χρησιμοποιήθηκε αρχικά, όπως άλλωστε και στην Ευρώπη, για να δηλώσει λειτουργία εστιατορίου περισσότερο, ενώ δωμάτια ύπνου διέθεταν τα «ξενοδοχεία ύπνου»⁴. Τα ξενοδοχεία ως εστιατόρια εξυπηρετούσαν κυρίως ανώτερα κοινωνικά στρώματα και λιγότερο τα μεσαία, δηλαδή στρατιωτικούς, υπαλλήλους και φοιτητές.

Τα ξενοδοχεία πληθαίνουν από τη δεκαετία του 1880, λόγω



04



06

της αύξησης του πληθυσμού, ιδιαίτερα μετά την επέκταση των ορίων της χώρας (1881) και της μεγάλης ζήτησης καταλυμάτων που προέκυψε. Πολλά από τα παλιά ξενοδοχεία που στεγάζονται σε μετασκευασμένες μεγαλοαστικές κατοικίες παύουν να λειτουργούν, και εμφανίζονται νέα, σύγχρονα και περισσότερο λειτουργικά κτήρια, κατασκευασμένα ειδικά για τον σκοπό αυτό, σύμφωνα με τα δυτικοευρωπαϊκά πρότυπα (εικ. 4). Από τα πρώτα, ως ξενοδοχείο πολυτελείας για τους εύπορους Έλληνες του εξωτερικού, σχεδιάστηκε το 1874 και το «Μέγαρο Μελά», από τον αρχιτέκτονα E. Ziller⁵. Ιδιαίτερα αξιόλογα παραδείγματα αποτελούν το «Μπάγκειον»⁶ (1890) στην πλατεία Ομονοίας και το «Πιον Palace Hotel»⁷ στην οδό Σταδίου (1907).

Τα μεγάλα και πολυτελή ξενοδοχεία δεν ικανοποιούν μόνο ανάγκες ύπνου και τροφής, αλλά φιλοξενούν επιπλέον κοινωνικές και ψυχαγωγικές ανάγκες. Χρησιμοποιούνται σε μεγάλες και επίσημες εκδηλώσεις της πόλης, διαδραματίζουν δηλαδή καθοριστικό ρόλο στην κοινωνική και πνευματική ζωή της πόλης και μετατρέπονται σταδιακά σε σύμβολο κοινωνικής καταξίωσης για τη μεσαία και ανώτερη αστική τάξη⁸. Τα ιστορικά ξενοδοχεία, λόγω κυρίως της κεντρικής θέσης τους αλλά και της ουδετερότητας της χρήσης τους, χρησιμοποιήθηκαν για πολιτικές ή στρατιωτικές συναντήσεις και συγκεντρώσεις, ενώ από τα μπαλκόνια τους εκφωνήθηκαν οι σημαντικότεροι πολιτικοί λόγοι⁹ (εικ. 5).

03

Διαφήμιση του ξενοδοχείου «Μ. Βρετανία» στην πλατεία Συντάγματος.

04

Το ξενοδοχείο «Στάδιον» οικοδομήθηκε με αυτή τη χρήση (περ. 1890), στην οδό Γ Σεπτεμβρίου. Λειτουργήσε αρχικά με την ονομασία «Νέα Σύρος», κατόπιν «Αίγυπτος» και μεσοπολεμικά ως «Ελλάς». Πηγή: «Ξενοδοχεία του χθες».

05

Το ξενοδοχείο «New Angleterre» στην πλατεία Συντάγματος με τα πορτρέτα των Γ. Παπανδρέου, Γ. Τσώρτσιλ, Ι. Στάλιν και Φ. Ρούσβελτ, στις 21 Οκτωβρίου 1944, τρεις μέρες μετά τον ιστορικό λόγο της απελευθέρωσης του Γ. Παπανδρέου, στην ίδια πλατεία. Στο ισόγειο διακρίνονται τα γραφεία του διεθνούς τουριστικού οργανισμού Thomas Cook. Αρχείο Θ. Μεταλληνού (<https://www.facebook.com/theodoros.metallinos>).

06

Το ξενοδοχείο «Ακταίον» στο Φάληρο, σε καρτ ποστάλ της δεκαετίας του 1910.

Η οργάνωση των Ολυμπιακών Αγώνων στην Αθήνα το 1896, με τη μαζική έλευση αθλητών και επισκεπτών, προκάλεσε μία έξαρση του ξενοδοχειακού αποθέματος. Στο γεγονός αυτό συμβάλλει ο διεθνής τουριστικός οργανισμός Thomas Cook, που από τη δεκαετία του 1860 διοργανώνει μαζικά τουριστικά ταξίδια για Ευρωπαίους στην Ανατολή¹⁰. Τα ταξίδια δεν αφορούν πλέον την ανώτερη τάξη, αλλά και τα μεσαία στρώματα, που μπορούν να αντεπεξέλθουν στις απαιτήσεις ενός οργανωμένου ταξιδιού.

Κατά τις αξιώσεις της μεγαλοαστικής τάξης, αντιγράφοντας πρακτικές του εξωτερικού, διαμορφώθηκε από τα τέλη του 19ου αιώνα μια ιδιαίτερη κατηγορία ξενοδοχείων, αυτή των «προαστίων». Επρόκειτο για πολυτελείς τουριστικές μονάδες, με τελευταίας τεχνολογίας εγκαταστάσεις, πλαισιωμένες από μεγάλους κήπους. Με τη μεγάλη τουριστική ανάπτυξη της δεκαετίας του 1930, οι περιοχές αυτές φιλοξένησαν μεγάλο αριθμό τουριστών, κυρίως Έλληνες ομογενείς από την Αίγυπτο¹¹ (εικ. 6).

Την εποχή του Μεσοπολέμου, όταν ο τουρισμός καθορίζεται ως προσοδοφόρος παράγοντας για την ελληνική οικονομία, σημειώνεται σε όλη τη χώρα μεγάλη ζήτηση τουριστικών καταλυμάτων. Το θέμα αναλαμβάνει να διαχειριστεί ο Εθνικός Οργανισμός Τουρισμού (ΕΟΤ) που ιδρύθηκε το 1929 για την προώθηση του τουρισμού στην Ελλάδα¹². Στο πλαίσιο αυτό

επεκτείνονται τα υφιστάμενα ξενοδοχεία και ανεγείρονται αρκετά άλλα, με σημαντικότερο ίσως το «Ακροπόλ» (1926) στην οδό Πατνσιών, το επιβλητικότερο δείγμα της ελληνικής Art Nouveau, σε σχέδια του αρχιτέκτονα Σωτήρη Μαγιάση (εικ. 8). Με την έναρξη του πολέμου το 1940, η τουριστική κίνηση διακόπτεται και τα μεγάλα ξενοδοχεία της χώρας —όσα δεν έχουν καταστραφεί—, επιτάσσονται από τις δυνάμεις κατοχής.

Η ανοικοδόμηση και η οικονομική ανάπτυξη της χώρας μετά τον Β΄ Παγκόσμιο Πόλεμο θα πραγματοποιηθεί μέσω του Σχεδίου Μάρσαλ, του αμερικανικού οικονομικού προγράμματος βοήθειας. Στο πλαίσιο αυτό, τη δεκαετία του 1950, επισκευάζονται και εκσυγχρονίζονται πολλά από τα υπάρχοντα ξενοδοχεία, ώστε να αντεπεξέλθουν στις απαιτήσεις της σύγχρονης ζωής. Όσα δεν καταφέρνουν να εκσυγχρονιστούν, σταδιακά κλείνουν ή αλλάζουν χρήση, ενώ πολλά από τα παλαιότερα θα ακολουθήσουν τη μοίρα των μαζικών κατεδαφίσεων της δεκαετίας του 1960. Το ξενοδοχείο «Hilton» (1958–1963), που συμβόλισε την είσοδο της χώρας στην παγκόσμια μεταπολεμική τουριστική αγορά, αποτελεί πλέον ένα ιστορικό ξενοδοχείο. Κατάφερε να συνδυάσει το μοντέρνο και το κλασικό σε μια ογκώδη κατασκευή και να την εφαρμόσει με επιτυχία, σε ένα δύσκολο οικόπεδο¹³ (εικ. 7).

Νέο κύμα ανανέωσης των ξενοδοχείων της πόλης παρατηρείται με τη διοργάνωση των Ολυμπιακών Αγώνων του 2004, όταν η πλειονότητα των παλιών υφιστάμενων ξενοδοχείων ανακαινίζεται. Τα μεγάλα έργα, ιδιαίτερα της Αθήνας (ΜΕΤΡΟ, νέο αεροδρόμιο, έργα της ΕΑΧΑ ΑΕ), υποστηρίζουν τα επόμενα χρόνια την αυξημένη τουριστική κίνηση της χώρας και τη συνεχή λειτουργία των ξενοδοχείων της.

Τη δεκαετία της οικονομικής κρίσης (2010–2020) πολλά ξενοδοχεία θα κλείσουν. Η επόμενη ανάκαμψη παρατηρείται στις μέρες μας, ιδιαίτερα με τη λειτουργία της βραχυχρόνιας μίσθωσης καταλυμάτων, που διαμορφώνει ένα νέο σκηνικό.

ΧΩΡΟΘΕΤΗΣΗ

Τα ιστορικά ξενοδοχεία της Αθήνας εμφανίζονται αρχικά στο κέντρο του παραδοσιακού οικισμού και ακολουθούν σταδιακά τις επεκτάσεις της πόλης και τη μετατόπιση του κέντρου της προς τον βορρά. Δεν απαντούν στις φτωχότερες συνοικίες της πόλης, καθώς δεν απευθύνονται στα κατώτερα κοινωνικά στρώματα. Το πρώτο ξενοδοχείο «Hôtel d'Europe» που ιδρύεται μετά τη σύσταση του ελληνικού κράτους, στεγάστηκε στη συνοικία Ψυρρή (εικ. 1). Αντίστοιχα, το πρώτο ξενοδοχείο που οικοδομήθηκε (1837) για τη χρήση αυτή και διατηρείται μέχρι και σήμερα, το ξενοδοχείο «Αίολος» στην οδό Αιόλου 3–5, τοποθετήθηκε σε πολυσύχναστο σημείο της πόλης, απέναντι από την τότε Αγορά των τροφίμων. Σχεδιάστηκε από τον αρχιτέκτονα Σταμάτι Κλεάνθη και αποτελούσε ιδιοκτησία του.

Από τα μέσα του 19ου αιώνα, όταν η πόλη αναπτύσσεται και αποκτά μεγαλύτερη επισκεψιμότητα, τα ξενοδοχεία επεκτείνονται σταδιακά στους βασικούς εμπορικούς άξονες και γύρω από τις κεντρικές πλατείες¹⁴.

Τα μεγάλα και πολυτελή ξενοδοχεία που απευθύνονται κυρίως σε μεγαλοαστούς ταξιδιώτες, διπλωμάτες ή εμπορικούς αντιπροσώπους, βρίσκονται συνήθως στο κέντρο της πόλης. Τα λαϊκότερα, γύρω από την Αγορά της οδού Αθηνάς και τον σιδηροδρομικό σταθμό Λαρίσης και Πελοποννήσου μέχρι

και την πλατεία Βάθη, απευθύνονται κυρίως σε επαρχιώτες με περιορισμένες οικονομικές δυνατότητες και σε εργατικό προσωπικό. Αντίθετα, τα μεγάλα παραθεριστικά ξενοδοχεία οικοδομούνται από τα τέλη του 19ου αιώνα στα περίχωρα. Το μεν Φάληρο αναπτύχθηκε ως θερινή λουτρόπολη μετά την έναρξη λειτουργίας του τροχιόδρομου, ενώ η Κηφισιά λόγω του υγιεινού κλίματος και του φυσικού κάλλους της περιοχής.

ΤΥΠΟΛΟΓΙΑ

Αν και ο «Αίολος», το πρώτο ξενοδοχείο της πόλης που κτίστηκε ειδικά για αυτή τη χρήση, οργανώνεται λειτουργικά γύρω από μια αυλή σαν τα παλιά χάνια, τα περισσότερα ξενοδοχεία δεν διέθεταν εσωτερικές αυλές. Επρόκειτο για συμπαγή κτήρια, που φιλοξενούσαν καταστήματα ή χώρους εστίασης στο ισόγειο και δωμάτια ύπνου στον όροφο. Τα δωμάτια, μικρά, εν σειρά, με παράθυρο και μπαλκόνι, συνήθως μονόκλινα και σπανιότερα δίκλινα, επικοινωνούσαν συχνά μεταξύ τους, για τις περιπτώσεις που θα φιλοξενούσαν οικογένειες. Δεν διέθεταν ατομικούς χώρους υγιεινής, που είναι κοινοί ανά όροφο, ενώ τα λουτρά, όταν υπήρχαν, επίσης κοινά, ήταν επισκέψιμα με επιπλέον πληρωμή. Διαφορετικά οι ένοικοι χρησιμοποιούσαν τα δημόσια λουτρά και τα χαμάμ¹⁵.

Όσα σχεδιάζονται εξ αρχής ως ξενοδοχεία, οργανώνονται καλύτερα ως προς τους βοηθητικούς χώρους, έχουν ομοιόμορφα δωμάτια και κοινόχρηστους χώρους — τα γνωστά σαλόνια. Τα δωμάτια τοποθετούνται μόνο κατά μήκος των προσόψεων, ενώ οι βοηθητικοί χώροι στις μεσοτοιχίες. Τα πολυτελέστερα οργανώνονται γύρω από υαλοσκεπάστο κεντρικό αίθριο¹⁶, κατά τα πρότυπα των μεγάλων ξενοδοχείων των ευρωπαϊκών μεγαλουπόλεων, όπως το «Μπάγκειον», στην πλατεία Ομονοίας (εικ. 9).

ΕΞΟΠΛΙΣΜΟΣ - ΔΙΑΚΟΣΜΗΣΗ

Τα πρώτα χρόνια, στα περισσότερα ξενοδοχεία της Αθήνας τα δωμάτια ήταν στοιχειώδως επιπλωμένα και οι ταξιδιώτες έφεραν δικά τους κλινοσκεπάσματα, τα οποία έστρωναν στο δάπεδο¹⁷. Στη συνέχεια, τα ξενοδοχεία των αρχών του 19ου αιώνα διέθεταν λιτή επίπλωση, την απολύτως απαραίτητη. Σταδιακά εμπλουτίζονται, αποκτούν αξιολογη και πολυτελή διακόσμηση, τουλάχιστον τα πολυτελείας, και περισσότερους χώρους υγιεινής (εικ. 10).

Προδιαγραφές θα δημιουργηθούν μετά το 1921, με ειδική νομοθεσία που επιβάλλει την κατηγοριοποίηση των ξενοδοχείων σε Α΄, Β΄ και Γ΄ τάξης («Λαϊκόν»)¹⁸. Στο πλαίσιο αυτό τα περισσότερα παλιά ξενοδοχεία εξοπλίζονται με ανεγκυστήρες, τηλεφώνο και κεντρική θέρμανση, ενώ προστίθενται επιπλέον χώροι υγιεινής ανά όροφο με ζεστό νερό¹⁹. Σε αντίθεση με την αύξηση των διαστάσεων των δωματίων, παρατηρείται γενικότερα μείωση των διαστάσεων στους κοινόχρηστους χώρους.

ΕΠΙΛΟΓΟΣ

Σήμερα τα περισσότερα ιστορικά ξενοδοχεία είτε έχουν καταφιστεί είτε έχουν αλλάξει χρήση. Αρκετά έχουν κηρυχθεί διατηρητέα, συνήθως ως προς το κέλυφος, χάνοντας την αρχική τους διάταξη²⁰. Ορισμένα έχουν διατηρήσει την αρχική τους χρήση, αλλά όχι και την αρχική τους διάταξη, όπως το ξενοδοχείο της «Μεγάλης Βρετανίας», που ουσιαστικά έχει



07

07

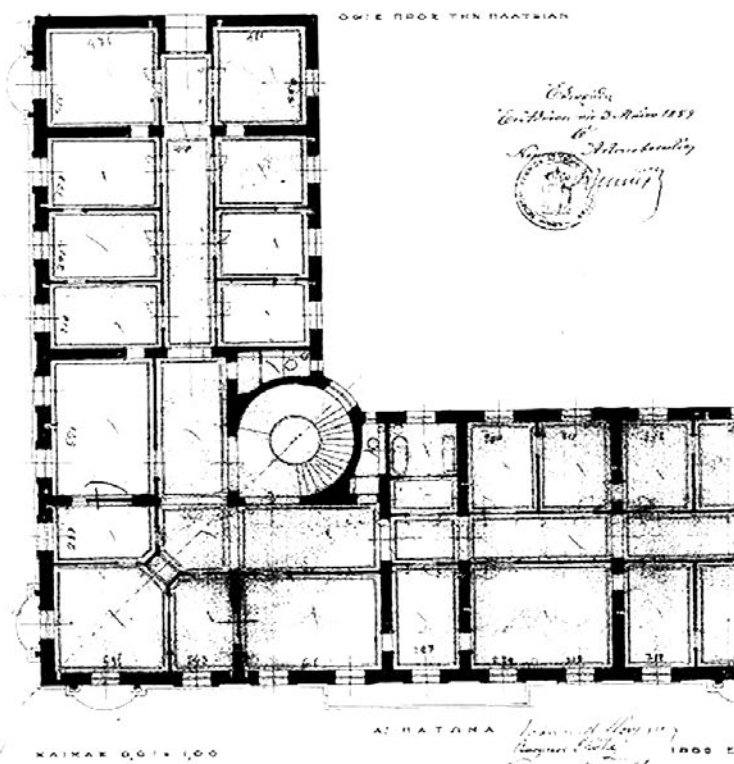
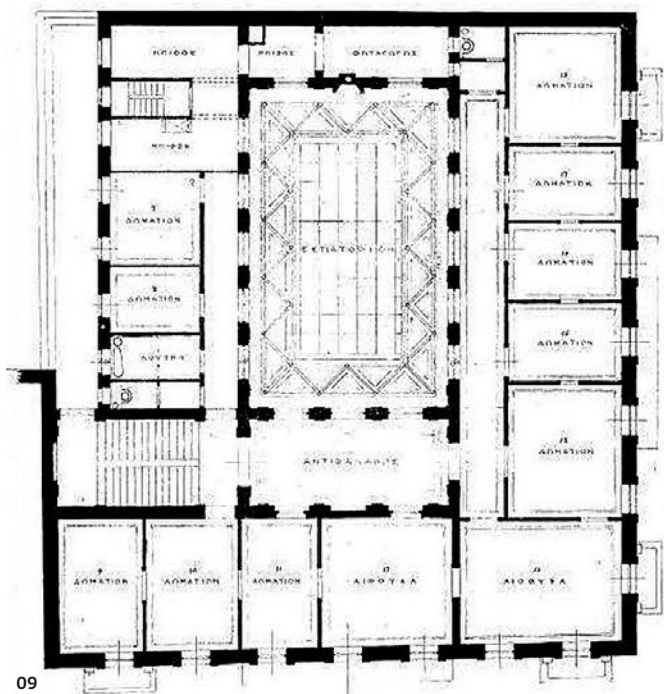
Το ξενοδοχείο «Χίλτον», υπό κατασκευή, <https://www.andro.gr/kentrika-themata/hilton-athens/> (τελευταία επίσκεψη: 6.2.2023).

08

Το ξενοδοχείο «Ακροπόλ», στην οδό Πατησίων. Φωτ.: Γ. Μαυράκη, «Ξενοδοχεία του χθες».



08



09



10

09
 Κάτοψη του ξενοδοχείου «Μπάγκειον» (αριστερά) και του ξενοδοχείου «Μ. Αλέξανδρος» (δεξιά). Ιδιοκτησία Μπαγκείου Ιδρύματος, οικοδομήθηκαν και τα δύο τη δεκαετία του 1880, από τον αρχιτέκτονα E. Ziller. Τα πρώτο ως ξενοδοχείο και το δεύτερο ως κατοικία του Ι. Πάγκα, που μετατράπηκε γρήγορα σε

ξενοδοχείο. Από τη διαφορά της αρχικής τους χρήσης, προκύπτει και η διαφορά σχεδιασμού τους. Αρχείο Μπαγκείου Επιτροπής.

10
 Εξοπλισμός ξενοδοχείων: Αριστερά, επίπλωση δωματίου στο ξενοδοχείο «Ακταίων» (Αρχείο ΕΛΙΑ), και δεξιά διαμόρφωση εστιατορίου ξενοδοχείου «Μ. Βρετανία» (Η Ελλάς κατά τους Ολυμπιακούς Αγώνες του 1896: Πανελλήνιον εικονογραφημένον λεύκωμα, εν Αθήναις 1896).

ανακατασκευαστεί. Παρατηρείται λοιπόν μια σταδιακή απώλεια της ύπαρξης και της μνήμης των παλιών ξενοδοχείων, τα περισσότερα από τα οποία αποτελούν στοιχεία της πολιτιστικής μας κληρονομιάς.

Καθώς τα τελευταία χρόνια υπάρχει μια αντίστροφη τάση και εγκαταλελειμμένα κτήρια του κέντρου της πόλης μετα-

τρέπονται σε πολυτελή ξενοδοχεία²¹, εύλογα ευελπιστεί κανείς στην αξιοποίηση των παλαιών αυτών ξενοδοχείων, που αν μη τι άλλο διαθέτουν τη βασική διάταξη. Ευτυχές παράδειγμα το ξενοδοχείο «Εμπορικών», κτίσμα του 1910 με προσθήκη του 1923, που πρόσφατα αποκαταστάθηκε με επιτυχία, με την ίδια χρήση!

Σημειώσεις

- 1 Τσελεμπί 2010.
- 2 Το 1834 ο Όθωνας φιλοξενήθηκε στο σπίτι του πρόξενου της Ρωσίας Παπαρρηγόπουλου, στην οδό Κυδαθηναίων, και ο λόρδος Βύρων, στην οικία Μακρή, στην περιοχή του Ψυρρή. Καιροφύλλας 2011.
- 3 Ξεκίνησε με την ονομασία «Hôtel d'Europe», αργότερα μετονομάστηκε σε «Hôtel Royal», ενώ λειτουργησε μέχρι περίπου το 1845. Σκουμπούρη 2021.
- 4 Παπανδρέου 2010.
- 5 Από το 1897 στέγασε διάφορες Υπηρεσίες. Παπανδρέου 2001.
- 6 Το «Μπάγκειον» ή «Φίλιππος Β'» σχεδιάστηκε το 1890 ως ξενοδοχείο από τον αρχιτέκτονα Ernst Ziller, σε ανάθεση της Μπαγκείου Επιτροπής. Δανιήλ 2014.
- 7 Το ξενοδοχείο «Ilion Palace Hotel» θεμελιώθηκε το 1907 στη συμβολή των οδών Σταδίου και Κολοκοτρώνη σε σχέδια Γάλλου αρχιτέκτονα. Θεωρείται το πρώτο κτήριο στην Ελλάδα όπου χρησιμοποιήθηκε σπλισμένο σκυρόδεμα, από τους πολιτικούς μηχανικούς Η. Αγγελόπουλο και Α. Μπαλάνο. Ο τελευταίος διαμόρφωσε και την πρόσοψη. Φιλιππίδης 1984.
- 8 Στο ισόγειο του ξενοδοχείου «Νέον Αγγλίας» στην πλατεία Συντάγματος, που φημιζόταν για την αριστοκρατική ατμόσφαιρά του, στεγαζόταν τα πρώτα χρόνια καμπαρέ. Στο ισόγειο του ξενοδοχείου «Grand Hôtel d'Athènes» της ίδιας πλατείας, φιλοξενήθηκε το περίφημο *καφενείο του Γιαννόπουλου*, όπου σύχναζε η ελίτ της πόλης, κυρίες λογοτέχνες, οι εκπρόσωποι της Παλαιάς και Νέας Αθηναϊκής Σχολής, που δημιούργησαν τον *κύκλο του Γιαννόπουλου*. Γιοχάλας / Καφετζάκη 2012.
- 9 Από το μπαλκόνι του ξενοδοχείου «Grand Hôtel d'Athènes» της πλατείας Συντάγματος, μίλησε το 1910 ο Ελευθέριος Βενιζέλος και έπεισε το συγκεντρωμένο πλήθος να αποδεχθεί Αναθεωρητική, αντι Συντακτική, Βουλή. Στασινόπουλος 1973.
- 10 Το πρώτο ταξιδιωτικό γραφείο του οργανισμού στην Ελλάδα λειτουργησε στα τέλη της δεκαετίας του 1890 και στεγάστηκε στην Πλατεία Συντάγματος, κάτω από το Ξενοδοχείο της Αγγλίας, Cook and Son, 19;.
- 11 Περισσότερο γνωστά στο Φάληρο ήταν τα ξενοδοχεία «Ακταίον» (1903) σε σχέδια του αρχιτέκτονα Πάνου Καραθανασόπουλου, συνεργάτη του Ernst Ziller, και «Κάρλτον» (πρώην Μιραμάρ), στον τύπο των ξενοδοχείων της Κυανής Ακτής. Στην Κηφισιά το ξενοδοχείο

«Απέργη» (1910), σε σχέδια του μηχανικού Γ. Υδραίου και το «Σεσίλ» (1922), σε σχέδια του αρχιτέκτονα Γ. Διαμαντόπουλου, υπήρξαν δύο από τα πολλά ξενοδοχεία που διαμόρφωσαν τη φυσιογνωμία του προαστίου, ως μεγαλοαστικού κοσμικού θέρετρου.

- 12 Κατσιγιάννης 2017.
- 13 Οικοδομήθηκε μεταξύ των ετών 1958–1963, βάσει σχεδίων των αρχιτεκτόνων Εμμανουήλ Βουρέκα (1905–1993), Προκόπη Βασιλειάδη (1912–1977) και Σπύρου Στάικου. Φεσσά–Εμμανουήλ 2001.
- 14 Σκαλτσά 1983.
- 15 Καρδαμίτση–Αδάμη 2020, σ. 12.
- 16 Με εσωτερικό αίθριο είχε σχεδιαστεί από τον Ziller και το Μέγαρο Μελά, ως «Grand Hôtel d'Athènes».
- 17 Σκαλτσά 2000.
- 18 Ν. 5189 «περί παροχής ατελειών τινων εις τα ανεγειρόμενα νέα ξενοδοχεία», και Ν. 5205 «περί ευθύνης και προστασίας των ξενοδόχων».
- 19 Καρδαμίτση–Αδάμη 2020, σ. 12.
- 20 Παράδειγμα το ξενοδοχείο «Αθήναι» (1880) στην οδό Σταδίου και Κοραή που είχε μετατραπεί σε κτήριο γραφείων και τα τελευταία χρόνια σε κατάστημα ρούχων. Το ξενοδοχείο «Γούριστ» (1904) στην οδό Ερμού και Βουλής που στεγαζέει σήμερα επίσης πολυκατάστημα, κατάφερε να διατηρήσει πολλά από τα αρχικά του στοιχεία, ένα υπέροχο κλιμακοστάσιο και τη διαμόρφωση του ισόγειου. Σε κατάστημα ένδυσης έχει μετατραπεί και το ξενοδοχείο «Μητρόπολις» (1910) του αρχιτέκτονα Π. Ζίζηλα στην οδό Σταδίου, αφού για μεγάλο διάστημα φιλοξένησε τα γραφεία της εταιρείας Singer, χωρίς να θυμίζει τίποτε από το ένδοξο παρελθόν του.
- 21 Ως παραδείγματα αναφέρονται το ξενοδοχείο «Electra Metropolis» σε κτήριο που στέγαζε μέχρι πρόσφατα το Υπ. Παιδείας στην οδό Μητροπόλεως, όπως και το ξενοδοχείο «The Dolly», σε κτήριο της εταιρείας υφασμάτων Χυτήρογλου στον ίδιο δρόμο, κ.ά.

Βιβλιογραφία

- «Αθήνα 17ος – 20ός αιώνας»: *Αθήνα 17ος – 20ός αιώνας. Περιηγητές και έμποροι. Από τα χάνια στα πολυτελή ξενοδοχεία*, <http://www.elia.org.gr/research-tools/hotels/introduction/athina/> (6.2.2023).
- Cook and Son 19;.: Cook and Son, *Programme of Cook's tours in Greece including excursions in and around Athens*, Αθήνα 19;.
- Γιοχάλας / Καφετζάκη 2012: Γιοχάλας Θ. / Καφετζάκη Τ., *Αθήνα. Ιχνηλατώντας την πόλη με οδηγό την ιστορία και τη λογοτεχνία*, Αθήνα 2012.
- Δανιήλ 2014: Δανιήλ Μ., «Μ. Αλέξανδρος και Μπάγκειον. Δύο ιστορικά ξενοδοχεία, στην καρδιά της Αθήνας», *Καθημερινή*, 2.2.2014.
- Καιροφύλλας 2011: Καιροφύλλας Γ., *Η Αθήνα στου Όθωνα τα χρόνια*, Καστανιώτης, 2011.
- Καρδαμίτση–Αδάμη 2020: Καρδαμίτση–Αδάμη Μ., «Μοναδικές κτιριολογικές περιγραφές», *Καθημερινή, Επτά Ημέρες*, 8.10.2020.
- Κατσιγιάννης 2017: Κατσιγιάννης Κ., *Ταξίδι στον*
- χρόνο, Αθήνα 2017.
- «Ξενοδοχεία του χθες»: *Ξενοδοχεία του χθες. Ιστορικά και αρχιτεκτονικά ίχνη*, <https://www.facebook.com/groups/1912143739094178> (τελευταία επίσκεψη: 6.2.2023).
- Παπανδρέου 2001: Παπανδρέου Ε., «Τα ξενοδοχεία της οδού Αθηνάς», *Καθημερινή, Επτά Ημέρες*, 17.06.2001.
- Παπανδρέου 2010: Παπανδρέου Ε., «Κτήρια ξενοδοχείων στην Αθήνα, τον Πειραιά και τα Προάστια, από την Οθωνική περίοδο έως και τις τρεις πρώτες δεκαετίες του 20ού αιώνα», διδ. διατρ., ΕΜΠ, Αθήνα 2010 (Εθνικό Αρχείο Διδακτορικών Διατριβών, <https://www.didaktorika.gr/eadd/>).
- Σκαλτσά 1983: Σκαλτσά Μ., *Κοινωνική Ζωή και δημόσιοι χώροι κοινωνικών συνθηροίσεων στην Αθήνα του 19ου αιώνα*, Αθήνα 1983.
- Σκαλτσά 2000: Σκαλτσά Μ., «Παλαιά ξενοδοχεία της Αθήνας: Από τα πανδοχεία στα πρώτα ξενοδοχεία», *Καθημερινή, Επτά Ημέρες*,
- 8.10.2000.
- Σκουμπούρη 2021: Σκουμπούρη Α., *Ψυρρή, η γειτονιά των ηρώων. Από το αφανές πόλισμα, ως την εξέγερση του '21 και την εποχή μας*, Αθήνα 2021.
- Στασινόπουλος 1973: Στασινόπουλος Ε., *Ιστορία των Αθηνών*, Αθήνα, 1973.
- Τσελεμπί 2010: Τσελεμπί Ε., *Ταξίδι στην Ελλάδα*, Αθήνα 2010.
- Φεσσά–Εμμανουήλ 2001: Φεσσά–Εμμανουήλ Ε., *Δοκίμια για τη Νέα Ελληνική Αρχιτεκτονική*, Αθήνα 2001.
- Φιλιππίδης 1984: Φιλιππίδης Δ., *Νεοελληνική Αρχιτεκτονική*, Αθήνα 1984.