

# ΝΑΟΔΟΜΙΑ ΚΑΙ ΝΕΟΚΛΑ

Καίτη Δημητσάντου-Κρεμέζη  
*Αρχιτέκτων, Ομότιμη Καθηγήτρια ΕΜΠ*

Ο αθηναϊκός νεοκλασικισμός συνδέεται με το μεγάλο βήμα της μετάβασης της χώρας μας από τον παραδοσιακό στον σύγχρονο πολιτισμό. Παρόλο που το θέμα έχει σαφή πολιτική σημασία, το κείμενο που ακολουθεί θα περιοριστεί στα αρχιτεκτονικά φαινόμενα, τα οποία αντανακλούν κατά τρόπο αποκαλυπτικό το ιστορικό-κοινωνικό γίγνεσθαι της κάθε εποχής.



# ΣΙΚΙΣΜΟΣ

01

Η Μητρόπολη σε καρτ ποστάλ των αρχών της δεκαετίας του 1970. Φωτ.: Ν. Στουρνάρας. Πηγή: Ιδιωτική Συλλογή Παναγιώτη Τέντε ([www.facebook.com/PostcardsFilms](http://www.facebook.com/PostcardsFilms)).



## ΝΕΟΚΛΑΣΙΚΙΣΜΟΣ

Το μεγάλο διεθνές καλλιτεχνικό ρεύμα του νεοκλασικισμού, βασισμένο στην ευρωπαϊκή ρομαντική ιδέα της αναβίωσης των «εθνικών ρυθμών», διαδόθηκε και στη συνέχεια επικράτησε στα μεγάλα δυτικοευρωπαϊκά κέντρα και τη Βαλκανική χερσόνησο από τις αρχές του 19ου έως τις αρχές του 20ού αιώνα<sup>1</sup>.

Η εμφάνισή του συνδυάστηκε, κατά κάποιον τρόπο, με την περίοδο της γέννησης των ελεύθερων βαλκανικών κρατών, την ανάγκη για εθνική και πολιτιστική αναγέννηση των λαών τους και τη συνειδητή προσπάθεια ένταξής τους στον ευρωπαϊκό πολιτισμό. Στο ίδιο πλαίσιο, ήταν φυσικό και το νέο ελληνικό κράτος να επιδιώξει τη ρήξη με το παρελθόν των χρόνων της δουλείας, να αποκηρύξει τη σχέση του με αυτό και να στραφεί προς την πολιτισμένη Δύση, όπου τότε επικρατούσε τόσο ο ρομαντισμός όσο και ο νεοκλασικισμός. Ωστόσο, φιλολογικές και εθνικιστικές τάσεις που επικρατούσαν στο νεοσύστατο κράτος έδωσαν το προβάδισμα στον νεοκλασικισμό, καθώς το ρεύμα αυτό είχε άμεση σχέση με το παλαιότερο αλλά πάντα οικείο στους Έλληνες ένδοξο παρελθόν τους. Η συνειδητή στροφή προς τον αρχαιοελληνικό κόσμο, την οποία

προώθησε ο ελληνικός Διαφωτισμός ακολουθώντας τις ευρωπαϊκές τάσεις της εποχής<sup>2</sup>, έπαιξε βασικό ρόλο στη μετάβαση της χώρας από μια μικρή επαρχία της Οθωμανικής Αυτοκρατορίας σε ένα ελεύθερο κράτος. Στα πρώτα χρόνια της Ελληνικής Παλιγγενεσίας, η «εμμονή» στα κλασικά πρότυπα υποστηρίχθηκε από τους Βαυαρούς, που είχαν αναλάβει τη διακυβέρνηση, αλλά και από το εθνικό ιδεολόγημα της ιστορικής συνέχειας, αναγκαίο ίσως για να στηρίξει τα πρώτα βήματα του νεοσύστατου κράτους. Στα υπό διαμόρφωση κράτη της Βαλκανικής, το νεοκλασικό ιδίωμα κρίθηκε το πλέον κατάλληλο για να προσδώσει την αίγλη του κλασικού στα δημόσια κτήρια των νέων εθνικών διοικητικών οργανισμών τους. Στην Ελλάδα, το κλασικό ιστορικό παρελθόν, που ήταν για τους κατοίκους μια οικεία πραγματικότητα υλοποιημένη στα κάθε είδους μνημεία που τους περιστοιχίζαν, διευκόλυνε τη διάδοση του νεοκλασικού ρυθμού και την υιοθέτησή του όχι μόνο στα μέγαρα των δημόσιων οργανισμών και των μεγαλοαστών, αλλά και στη λαϊκή κατοικία.

Στα αστικά κέντρα, αρχικά, οι προσκεκλημένοι από το παλάτι Βαυαροί και άλλοι Ευρωπαίοι αρχιτέκτονες, ανέλαβαν την οικοδόμηση των κτηρίων προβολής (εικ. 2α-γ) του νεοσύ-



02α

### 02α-γ

α. Το Πανεπιστήμιο Αθηνών, 1839. Αρχιτέκτων: Χριστιανός Χάνσεν. β. Η Βαλλιάνειος Βιβλιοθήκη στην Αθήνα, 1888. Αρχιτέκτων: Θεόφιλος Χάνσεν. γ. Το κεντρικό τμήμα του Δημαρχείου στην Ερμούπολη, 1876. Αρχιτέκτων: Ερνέστος Τσίλλερ. Πηγή: Τραυλός Ι. / Μανουσάκης Γ. (επιμ.), *Νεοκλασική Αρχιτεκτονική στην Ελλάδα*, έκδ. Εμπορικής Τραπεζής της Ελλάδος, 1967, σ. 43, 67 και 141 αντίστοιχα.



02β



στατου κράτους και πολλών από τις κατοικίες αξιωματούχων και εύπορων πολιτών, εφαρμόζοντας το βασικό μορφολογικό λεξιλόγιο της λόγιας κλασικής αρχιτεκτονικής.

Έλληνες αρχιτέκτονες με σπουδές στο εξωτερικό δεν άργησαν να συμμετάσχουν στην οικοδόμηση κτηρίων που μπορούν να καταταγούν στην έντεχνη δημιουργία (εικ. 3α–β). Ο απλός κόσμος ακολούθησε την τάση, υιοθετώντας την αυθόρμητα, χωρίς ιδεολογικούς συνειρμούς ή ξένες παρεμβάσεις. Οι αρχιμάστορες, αγνοώντας μάλλον τις γενικές αρχές, το πνεύμα, τους αυστηρούς μορφολογικούς κανόνες και τις αξίες της αρχαιοελληνικής τέχνης, κατάφεραν, με τα μέσα που διέθεταν, να κρατήσουν το γενικό ύφος των προτύπων που αντέγραφαν και να το εφαρμόσουν στα έργα τους με ευρηματικότητα, ελευθερία και αναντίρρητη επιτυχία (εικ. 4α–β). Ουσιαστικά πέτυχαν να δημιουργήσουν μια *ελληνική εκδοχή* του ρυθμού, απαλλαγμένα από την αυστηρότητα και το μνημειακό ύφος που χαρακτήριζαν την αντίστοιχη αρχιτεκτονική στις άλλες χώρες. Αντίθετα λοιπόν με ό,τι συνέβη με τον νεοκλασικό ρυθμό στη γενέτειρά του Ευρώπη —όπου παρέμεινε σχεδόν αποκλειστικά έκφραση της επώνυμης αρχιτεκτονικής—, στη χώρα μας η λόγια νεοκλασική αρχιτεκτονική αποτέλεσε τον καταλύτη για

τη δημιουργία μιας ιδιότυπης αισθητικής έκφρασης, του λεγόμενου *λαϊκού νεοκλασικισμού*, στον οποίο διαπιστώνουμε την εφαρμογή απλοποιημένων κανόνων του αμιγούς ρυθμού στα κατά τόπους παραδοσιακά πρότυπα. Αυτή η ιδιαιτεριότητα αφορά μια πρόσκαιρη παρέμβαση στην αργόσυρτη και ομαλή εξέλιξη της λαϊκής μεταβυζαντινής αρχιτεκτονικής παράδοσης της κατοικίας και μια ανανέωσή της, με τη μερική αφομοίωση των επιρροών του νέου ρυθμού, μέχρι το σβήσιμό της στο πρώτο μισό του 20ού αιώνα.

Ανάλογα με το πόσο ισχυρή ή ανοιχτή στις καινοτομίες ήταν η παράδοση του κάθε τόπου, δέχτηκε και η εκάστοτε ελληνική περιοχή τις επιρροές αυτές<sup>3</sup>.

Γενικά, εμφανίζεται η ρύθμιση των προσόψεων των κτισμάτων σύμφωνα με τις κλασικίζουσες προέλευσης «αρχές σύνθεσης» (συμμετρία, ρυθμική παράθεση των επιμέρους στοιχείων) ή και ο εμπλουτισμός τους με γύψινα διακοσμητικά στοιχεία κ.λπ. Στα νησιά η πατροπαράδοτη επίπεδη στέγη αντικαθίσταται με κεραμοσκεπή. Ενδιαφέρον παρουσιάζουν τα αποτελέσματα του νεοκλασικισμού σε περιοχές όπως το Βόρειο Αιγαίο ή τα Δωδεκάνησα όπου δημιουργήθηκαν τοπικές στιλιστικές ιδιορρυθμίες.

## ΝΑΟΔΟΜΙΑ

Έτσι λοιπόν το εξωγενές —ευρωπαϊκό— αρχιτεκτονικό ρεύμα του νεοκλασικισμού συνέβαλε, κατά τη διάρκεια του ενός περίπου αιώνα που επικράτησε στη χώρα μας, στην αλλαγή του αρχιτεκτονικού χαρακτήρα των πόλεων αλλά και στην ανανέωση της παραδοσιακής αρχιτεκτονικής, καθώς αφομοιώθηκε δημιουργικά από το κατά τόπους αρχιτεκτονικό ιδίωμα.

Ήταν φυσικό ο νεοκλασικός ρυθμός να επεκταθεί και στη ναοδομία, στην οποία όμως —σε αντίθεση με την κοσμική αρχιτεκτονική— δεν υπήρξε θεαματική συνθετική ανανέωση των αρχιτεκτονικών μορφών που της είχε κληροδοτήσει η βυζαντινή παράδοση. Σχετικά με τις επιδράσεις που είχαν οι νέες ρυθμολογικές προτάσεις του νεοκλασικισμού στη ναοδομία, αντλούμε πληροφορίες από τα λίγα διακεκριμένα έργα αρχιτεκτόνων της εποχής. Ωστόσο, το θέμα της ναοδομίας παρουσιάζει ένα πρόσθετο ενδιαφέρον καθώς —αντίθετα με την αρχιτεκτονική παράδοση της κατοικίας που διατήρησε μεν τους βασικούς τύπους με τις κατά τόπους ιδιομορφίες τους αλλά δεν έπαψε να τους εξελίσσει—, η ναοδομία κράτησε σχεδόν αμετάβλητα εκείνα τα κυρίαρχα χαρακτηριστικά της που ανάγονταν σε καθιερωμένους τύπους και μορφές της βυζαντινής παράδοσης.

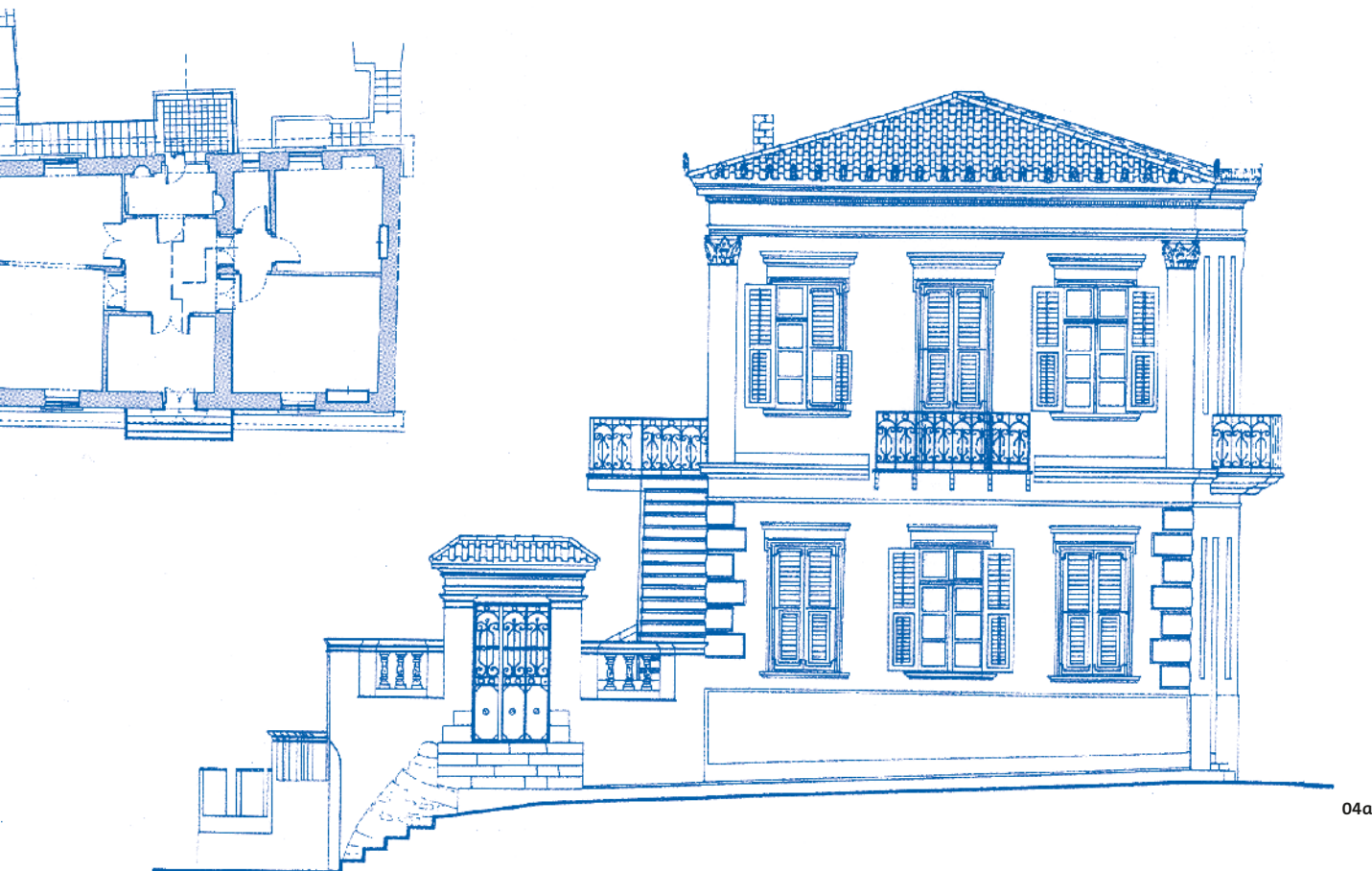
Οι βασικοί λόγοι της διαφοροποίησης αυτής μπορούν να αναζητηθούν στα δεδομένα της παράδοσης.

Σε σχέση με το κλασικό, που έφερε τη σφραγίδα του αμιγούς ελληνικού και είχε την ακτινοβολία της εξιδανικευμένης αρχαιότητας, το βυζαντινό έφερε τη σφραγίδα μιας πολυεθνικής αυτοκρατορίας με ασαφή όρια και ακαθόριστες πολιτισμικές διασταυρώσεις. Γι' αυτό και οι δεσμοί της νεότερης ελληνικής παράδοσης με τη βυζαντινή, αν και είναι πιο πρόσφατοι και αμεσότεροι, σε ιδεολογικό επίπεδο θεωρήθηκαν ανίσχυροι για να εδραιώσουν τη φυλετική και την καθαρά ελληνική πολιτισμική συνέχεια του έθνους. Είναι ενδεικτικό ότι ο βυζαντινός πολιτισμός, αν και πιο στενά συνδεδεμένος με τη σημερινή Ελλάδα απ' ό,τι ο αρχαιοελληνικός, δεν έχει την ανάλογη προβολή στο πολιτιστικό σήμα.



02γ





04α

**03α-β**

α. Δικαστικό Μέγαρο Χαλκίδας.  
β. Εθνικό Μετσόβιο Πολυτεχνείο,  
1862–1876. Αρχιτέκτων: Λύσανδρος  
Καυταντζόγλου. Πηγή: *Νεοκλασική  
Αρχιτεκτονική στην Ελλάδα*, έκδ.  
Εμπορικής Τραπέζης της Ελλάδος,  
1967, σ. 118 και 79 αντίστοιχα.

**04α-β**

α. Κατοικία στο Ναύπλιο. Πηγή:  
Καίτη Δημητσάντου–Κρεμέζη,  
*Νεοκλασική Αρχιτεκτονική στην  
Καλαμάτα*, Εταιρεία Μεσσηνιακών  
Αρχαιολογικών Σπουδών, 2016,  
σ. 89. β. Κατοικία στην Αθήνα. Πηγή:  
*Νεοκλασική Αρχιτεκτονική στην  
Ελλάδα*, έκδ. Εμπορικής Τραπέζης  
της Ελλάδος, 1967, σ. 212.



04β

Ωστόσο ο τομέας της θρησκείας εξακολουθεί μέχρι σήμερα να αποτελεί άρρηκτο συνδετικό κρίκο στις σχέσεις ανάμεσα στον ελληνισμό και το Βυζάντιο. Το Βυζάντιο παραμένει ο πιστός θεματοφύλακας της θρησκευτικής και εκκλησιαστικής παράδοσης και παρουσιάζει βέβαιες πολιτιστικές επιβιώσεις, στις οποίες διατηρείται το γράμμα και το πνεύμα της παράδοσης αυτής, παρά τις ιστορικές διακυμάνσεις που μεσολάβησαν.

Η συνέχεια με τη βυζαντινή παράδοση, ή ορθότερα η «συνειδητή αναβίωσή» της, εκφράστηκε και στην τέχνη, χωρίς όμως τη σαφήνεια που διακρίνει τη σχέση της με τον θρησκευτικό τομέα. Τη σύνδεση την αναγνωρίζουμε στα δημοτικά μας τραγούδια και γενικότερα στην «κοσμική» παραδοσιακή μουσική που είναι βασισμένη στις μουσικές κλίμακες και στους «ήχους» της βυζαντινής, στην ποίηση του Ελύτη, του Καβάφη και άλλων. Στη βυζαντινή τεχνοτροπία της ζωγραφικής, είτε αυτή ταυτίζεται δογματικά με το βυζαντινό στυλ στα έργα του Φώτη Κόντογλου ή του Ράλλη Κοψίδη, είτε εκφράζεται μεταπλασμένη με ιμπρεσιονιστικά ή προσωπικά ιδιώματα στο έργο του Γιάννη Τσαρούχη, του Σπύρου Παπαλουκά (εικ. 7), αλλά και σύγχρονων ζωγράφων που εμπνεύστηκαν από το Βυζάντιο αιώνες μετά την πτώση του. Η «νεοβυζαντινή» τεχνοτροπία χαρακτηρίζει έργα του Νίκου Εγγονόπουλου (εικ. 5), τη συναντάμε στην αγιογράφηση του Ι.Ν. του Αγ. Διονυσίου στο Κολωνάκι από τον Σπ. Βασιλείου, ή του Ι.Ν. Αγ. Αλεξάνδρου στο Παλαιό Φάληρο από τον Κωνσταντίνο Παρθένη (εικ. 6).

Στην αρχιτεκτονική παράδοση η σύνδεση είναι αναμφισβήτητη σε μνημεία που σώζονται, κυρίως εκκλησίες και μοναστήρια, καθώς και στα ελάχιστα αυθεντικά δείγματα βυζαντινής κοσμικής αρχιτεκτονικής —δημόσια κτήρια και κατοικίες— που έχουν διατηρηθεί<sup>4</sup>. Ωστόσο, η καταγωγική σχέση των κλάδων της αρχιτεκτονικής παράδοσης με τη Μεταβυζαντινή περίοδο εντοπίζεται στη σχεδόν αμετάβλητη για αιώνες δομή και μορφή των απλών σπιτιών της αυθόρμητης λαϊκής έκφρασης και του αυτοσχεδιασμού, όσο και στα επώνυμα αρχοντικά, τους πύργους, τα πυργόσπιτα, τα καπετανόσπιτα (εικ. 8α-β).

Ως προς τη ναοδομία, από τον 16ο αιώνα, στις τουρκοκρατούμενες ή λατινοκρατούμενες περιοχές του ελληνικού χώρου η εκκλησιαστική παράδοση συνεχίστηκε με αποδυναμωμένους τους άμεσους δεσμούς της με την κεντρική εξουσία (το Πατριαρχείο). Η επιβίωσή της αφέρθηκε κατά βάση στον λαό, τις κοινότητες και τα μοναστήρια. Η εκκλησιαστική τέχνη, απομακρυσμένη από το επίσημο κέντρο (την Κωνσταντινούπολη), έχασε τον επίσημο χαρακτήρα της και άρχισε να αποκτά λαϊκότερο ύφος και να εμφανίζει τοπικές ιδιομορφίες σύμφωνες με το κατά τόπους λαϊκό ιδίωμα αλλά πάντα ακολουθώντας το πνεύμα των αφετηριακών προτύπων.

Η εκλαϊκευμένη διατήρηση του ύφους ακολούθησε βασικά τρεις κατευθύνσεις στο πνεύμα των προτύπων: τους σταυροειδείς τετρακίονιους με τρούλο της παλαιότερης περιόδου, τους συνεπτυγμένους τύπους των εκκλησιών του νησιώτικου ελληνικού χώρου και τις αναβιώσεις της βασιλικής που επικρατούν μετά τον 17ο αιώνα (εικ. 9). Στις δύο τελευταίες κατηγορίες αρχίζουν να διαφαίνονται αξιόλογες αναζητήσεις προς την κατεύθυνση μιας ανανέωσης. Ειδικότερα, η λιτότητα και η αφαιρετική διάθεση που χαρακτηρίζουν τον τύπο της βασιλι-





07

**05**

Νίκος Εγγονόπουλος,  
«Ο Δαίδαλος», 1949 (Έλληνες  
Ζωγράφοι, 20ός αιώνας, τόμ. 2,  
έκδ. Μέλισσα, σ. 269).

**06**

Κωνσταντίνος Παρθένης,  
«Αποθέωση του Αθανασίου Διάκου»  
(Έλληνες Ζωγράφοι, 20ός αιώνας,  
τόμ. 2, έκδ. Μέλισσα, σ. 48).

**07**

Σπύρος Παπαλουκάς,  
«Ο Ευαγγελιστής Ιωάννης».  
Αντίγραφο λεπτομέρειας από  
ψηφιδωτό στον Όσιο Λουκά  
(Έλληνες Ζωγράφοι, 20ός αιώνας,  
τόμ. 2, έκδ. Μέλισσα, σ. 138).

**08α-β**

α. Αρχοντικό στα Αμπελάκια.  
β. Ο Πύργος Μπαζαίου στη Νάξο  
(Αρχείο Μ. Βαζαίου, φωτ.: DU).



08α



08β





κής συνάδουν με τις περιορισμένες οικονομικές, τεχνικές και καλλιτεχνικές δυνατότητες των υπόδουλων Ελλήνων.

Στην Κρήτη και στα Ιόνια νησιά η ναοδομία, στο πλαίσιο της καταφανούς δυτικής επίδρασης και της υποταγής στα βενετσιάνικα πρότυπα, ακολουθεί μια δική της πορεία<sup>5</sup> (εικ. 10α–β).

Με αυτά τα δεδομένα της παράδοσης και μέσα στο γενικό κλίμα της στροφής προς το κλασικό, οι πρώτοι αρχιτέκτονες, με σπουδές στο εξωτερικό, κλήθηκαν να κτίσουν ναούς στη νεότερη Ελλάδα σύμφωνα με τον νέο ρυθμό.

Στην Ευρώπη, από την Αναγέννηση (16ος αι.) και έπειτα, η δυτική ναοδομία είχε να επιδείξει αξιόλογα παραδείγματα αναγεννησιακών τάσεων, όπως π.χ. τον ναό του Αγ. Πέτρου της Ρώμης (εικ. 11) και του Αγ. Παύλου στο Λονδίνο. Στην περίπτωση όμως του ορθόδοξου ναού και επειδή η ορθοδοξία ήταν πιο συντηρητική και αυστηρά δεμένη με την παράδοση, παρουσιάστηκε το πρόβλημα του συνδυασμού του αυστηρού «τυπικού» του δόγματος με τις νεοκλασικές ρυθμολογικές δεσμεύσεις, δηλαδή του συνδυασμού δύο αρχιτεκτονικών αντιλήψεων με ουσιαστικές διαφορές ύφους. Ο βυζαντινός μυστικιστικός χαρακτήρας με την έκφραση του Υψηλού δημιουργούσε αντίθεση με τον ρεαλισμό, την εξωστρέφεια και τη μνημειακότητα του κλασικού.

Σε όλη τη διάρκεια του 19ου αιώνα έως τις αρχές του 20ού έγιναν προσπάθειες να συνδυαστούν οι αντιθετικοί αυτοί χαρακτήρες, έστω και αν ορισμένες από τις σχετικές λύσεις που δόθηκαν δεν θα μπορούσαν να θεωρηθούν επιτυχείς (εικ. 12α–β)<sup>6</sup>.

Στο πλαίσιο του ρυθμολογικού-μορφολογικού συμβιβασμού, πιο ολοκληρωμένα παραδείγματα της αναζήτησης σύζευξης της βυζαντινής παράδοσης με τον νεοκλασικισμό μπορούν να θεωρηθούν ο Αγ. Νικόλαος στη Σύρο (εικ. 14) και η Μητρόπολη των Αθηνών (εικ. 13). Στα έργα αυτά διακρίνει κανείς την προσπάθεια να επιτευχθεί η ενυμετρία του νεοκλασικού και να διατηρηθεί ταυτόχρονα η έκφραση του Υψηλού και η συνακόλουθη έκφραση κάθε έννοιας πνευματικότητας και μυστικισμού που διέπει τον βυζαντινό ναό.

Αυτό το συνδυαστικό πνεύμα διακρίνεται στις πρώτες εκκλησίες της περιόδου αυτής. Στη συνέχεια εμφανίζονται και στη ναοδομία τα χαρακτηριστικά της παρακμής του νεοκλασικισμού και κατά τα τέλη του 19ου και τις αρχές του 20ού αιώνα ο αρχιτεκτονικός χαρακτήρας εκτρέπεται προς τον εκλεκτικισμό με εκπρόσωπο της τάσης τον Γερμανό αρχιτέκτονα Ερνέστο Τσίλλερ<sup>7</sup> (εικ. 15α–β).

Σε ιδεολογικό επίπεδο, κατά τον Μεσοπόλεμο, ο νεοκλασικισμός θεωρήθηκε από πολλούς ξένος, μια πολιτιστική εισβο-

λή, και ο εθνικός χαρακτήρας αναζητήθηκε στα θεωρούμενα πιο αυθεντικά δείγματα της εγχώριας λαϊκής έκφρασης και στην ανώνυμη παραδοσιακή αρχιτεκτονική<sup>8</sup>. Παράλληλα με την επανεξέταση της νεότερης πολιτισμικής παράδοσης επαναπροσδιορίζονται και τα πρότυπα της σύγχρονης ναοδομίας.

Κύριος εκφραστής αυτής της τάσης ήταν ο Αριστοτέλης Ζάχος<sup>9</sup> (1871–1939). Ως μελετητής της βυζαντινής αρχιτεκτονικής προσπαθεί να είναι συνεπής στις αρχές της ανανεώνοντας ταυτόχρονα τον χαρακτήρα της ναοδομίας (εικ. 16α–β).

Κατά την άποψη του Ντίνου Παπαϊωάννου<sup>10</sup> «τα έργα του Ζάχου, παρότι ο ίδιος θα το αρνιόταν, μαρτυρούν την παιδεία του στη Γερμανία και είναι φανερό η επίδρασή της στο έργο του. Είδε την βυζαντινή παράδοση κάτω από ένα συγκεκριμένο πρίσμα, διαμορφωμένο με βάση την παιδεία του αυτή και αγνόησε σημαντικές παραμέτρους της. Το έργο του, σημαντικό πάντως, χαρακτηρίζεται από διακυμάνσεις ως προς τις επιδράσεις και τις προσλήψεις των αυθεντικών και ουσιαστικών στοιχείων της. Σε πολλά από αυτά που αφορούν στις μορφές και στους τύπους δίνεται μεγάλη έμφαση ενώ άλλα πιο ουσιαστικά γνωρίσματα που αποτελούν έννοιες λιγότερο απτές όπως η αντίληψη του χώρου, το ύφος, οι αναλογίες, περίπου αγνοούνται». Στα τελευταία έργα του Ζάχου πάντως, όπως ο Αγ. Παύλος Κορίνθου (εικ. 16β), το πομπώδες το αντικατέστησε η προσπάθεια να συνδεθεί η παράδοση με τα πιο σύγχρονα ρεύματα.

Συνεκτιμώντας την όλη προσφορά του αρχιτέκτονα στη νεότερη ελληνική ναοδομία, αυτή χαρακτηρίζεται θετική και το έργο του αξιόλογο, καθώς το έργο αυτό αποτέλεσε την αφετηρία για την ανανέωση της αρχιτεκτονικής στον τομέα της ναοδομίας.

Συμπερασματικά, η νεοκλασική αρχιτεκτονική «παρένθεση», ακολουθώντας ένα ισχυρό κατευθυντήριο ενιαίο αρχιτεκτονικό ιδίωμα, έδωσε ενδιαφέροντα παραδείγματα εκφραστικής ομοιογένειας στην οποία εντάσσονται και ορισμένα της ναοδομίας.

## ΟΙ ΣΥΓΧΡΟΝΕΣ ΠΡΟΣΠΑΘΕΙΕΣ

Οι σύγχρονες προσπάθειες μετάπλασης των προτύπων διακρίνονται:

α. Σε εκείνες που ακολουθούν τους τύπους του βυζαντινού ναού.

Στην κατηγορία αυτή η ναοδομία αντιμετώπισε το πρόβλημα της κλίμακας: ο τύπος του βυζαντινού ναού που ακόμα εφαρμόζεται είναι ο σταυροειδής εγγεγραμμένος με τρούλο.

### 09

Σταυροειδής τετρακίονιος με τρούλο, Σαλαμίνα–Γκίνανι Αγ. Γεώργιος, 2018. Φωτ.: Κ. Δημητσάντου–Κρεμέζη.

### 10α–β

Η δυτική επίδραση στη ναοδομία των βενετοκρατούμενων νησιών. Εκκλησίες στο Μπόργο του Κάστρου του Αγ. Γεωργίου της Κεφαλονιάς, 2015. α. Άγιος Σπυρίδων. β. Ευαγγελίστρια. Φωτ.: Κ. Δημητσάντου–Κρεμέζη.

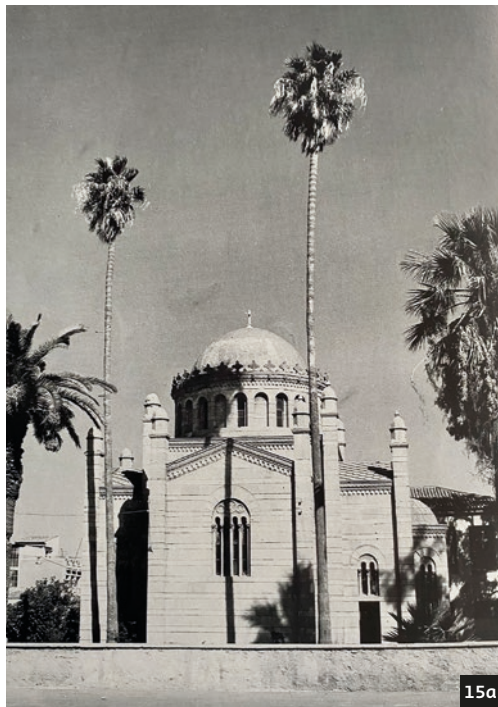
### 11

Αγ. Πέτρος στη Ρώμη. Πηγή: Wikimedia Commons.

### 12α–β

α. Αγ. Ειρήνη στην οδό Αιόλου, 1846–1892. β. Αγ. Κωνσταντίνος, 1871. Αρχιτέκτων: Λύσανδρος Καυταντζόγλου. Πηγή: Τραυλός Ι. / Μανουσάκης Γ. (επιμ.), *Αρχιτεκτονική στην Ελλάδα*, έκδ. Εμπορικής Τραπεζής της Ελλάδος, 1967, σ. 160 και 158 αντίστοιχα.





**13**

Μητρόπολη Αθηνών. Πηγή: Παπανικολάου–Κρίστενσεν Α., Χριστιανός Χάνσεν, επιστολές και σχέδια από την Ελλάδα, εκδ. Ωκεανίδα, σ. 164.

**14**

Άγ. Νικόλαος στη Σύρο. Πηγή: Αρχιτεκτονική στην Ελλάδα, εκδ. Εμπορικής Τραπέζης της Ελλάδος, 1967, σ. 166.

**15α–β**

α. Άγ. Γεώργιος του ορφανοτροφείου Χατζηκώστα. Αρχιτέκτων: Ερνέστος Τσίλλερ. β. Το βασιλικό θέατρο, από τα τελευταία έργα του Τσίλλερ εκλεκτικιστικής μορφολογίας. Πηγή: Αρχιτεκτονική στην Ελλάδα, εκδ. Εμπορικής Τραπέζης της Ελλάδος, 1967, σ. 164 και 144 αντίστοιχα.



Είναι γνωστός από τα μικρές κλίμακας γραφικά εκκλησάκια της Αθήνας Άγ. Θεόδωροι, Καπνικαρέα, Άγ. Ελευθέριος, Πα-ναγιά η Γοργοεπήκοος κ.ά.

Το βασικό γνώρισμα του σταυροειδούς εγγεγραμμένου με τρούλο, στην εποχή της ακμής του, ήταν η *ανδρώπινη κλίμακα*. Κατά τη μεταφορά του τύπου σε κτίρια μεγάλων διαστάσεων, αυτή εξαφανίζεται και τη θέση της παίρνει κατά περίπτωση η επιδίωξη της μεγαλοπρέπειας.

Ένα άλλο μόνιμο χαρακτηριστικό των αρχετύπων είναι η *γραφικότητα* της μορφής που οφείλεται σε μια ελεύθερη από-δοση των στοιχείων της σύνθεσης, χωρίς άφογη γεωμετρία και κατασκευαστική τελειότητα, γεγονός που προσέδιδε στα έργα εκείνα ένα ύφος οικειότητας, θέρμης και ταπεινότητας. Αυτή η γραφικότητα και κυρίως το ύφος είναι που αγνοήθη-καν και, ως έναν βαθμό, είναι φυσικό καθώς οι σύγχρονες εκ-δοχές του αρχικού τύπου, αναγκαστικά εκφρασμένες με την καινούργια τεχνολογία, αποδίδονται με τη γεωμετρική ακρί-βεια της σύγχρονης κατασκευής, όπως απαιτούν τα νέα υλικά, τα κατασκευαστικά συστήματα και ο τρόπος παραγωγής των σημερινών έργων, που οδηγούν σχεδόν αναπόφευκτα στην ψυχρότητα του ύφους.

β. Στις προσπάθειες εκείνες που τείνουν σε μια διερεύνηση των ουσιαστικών αξιών της παράδοσης, σε μία εσωτερική προ-σέγγιση που μπορεί να οδηγήσει σε μια αρχιτεκτονική σύνθε-ση πιστή στο πνεύμα και όχι στον τύπο της παράδοσης. Στη δεύτερη αυτή περίπτωση οι αναζητήσεις και οι προτάσεις για μια πιο ουσιαστική ανανέωση της ναοδομίας αποτελούν με-μονωμένες τάσεις που πολύ λίγο αξιοποιήθηκαν και λιγότε-ρο ακόμα είχαν απήχηση στον βασικό κυρίως εργοδότη, τους εκκλησιαστικούς κύκλους.

Κρίνοντας στο σύνολό της την προσπάθεια της επανασύντα-ξης ενός καινούργιου λεξιλογίου για τη ναοδομία, με εξαίρεση λίγες σχετικά επιτυχείς προσεγγίσεις αξιόλογων αρχιτεκτό-νων, γενικότερα οι αρχιτέκτονες της σύγχρονης ναοδομίας, αποστερημένοι από την ελευθερία για πρωτότυπη δημιουργία, αναζήτησαν μεν να επανασυνδέσουν το παρόν με την παρά-δοση αλλά ίσως δεν έδωσαν όση σημασία όφειλαν στα ουσια-στικά χαρακτηριστικά που διέπουν τα πρότυπα. Γι' αυτό και η προσπάθεια δεν κατέληξε σε κανόνες για αναβίωση με και-νούργια πνοή. Ίσως πάλι οι λόγοι να αφορούν τη γενικότερη απομάκρυνση από τους άμεσους δεσμούς με το χριστιανικό ιδεώδες και το πνεύμα της συγκεκριμένης παράδοσης.



16α



16β

\* Το κείμενο βασίζεται εν μέρει σε δημοσιεύσεις της συγγραφέως οι οποίες επικαιροποιήθηκαν, εμπλουτίστηκαν και ως έναν βαθμό προσαρμόστηκαν ώστε να υπηρετήσουν τον στόχο του συλλογικού αυτού τεύχους. Μέρος του άρθρου βασίστηκε στη δημοσίευση: Konstantinos Papaioannou / Ekaterini Kremezi, «Byzantium en de latere kerkbouw in Griekenland», *Lychinari* 7/3 (1993).



## 16α-β

α. Άγ. Παύλος Κορίνθου.  
β. Άγ. Κωνσταντίνος, Βόλος,  
1930–1935. Αρχιτέκτων:  
Αριστοτέλης Ζάχος. Πηγή:  
Φεσσά-Εμμανουήλ Ε.,  
Αριστοτέλης Ζάχος και Jozef Durm,  
εκδ. Ποταμός, 2013, σ. 63 και 62  
αντίστοιχα.

## Σημειώσεις

- 1 Ακολούθησε ο πολύμορφος ρεαλιστικός Μοντερνισμός με ριζοσπαστικές προτάσεις και σχετικές αισθητικές αντιλήψεις.
- 2 Κ.Θ. Δημαράς, *Νεοελληνικός Διαφωτισμός*, Ερμής, Αθήνα 2002, σ. 177–178.
- 3 Στη Β. Ελλάδα, όπου η Τουρκοκρατία παρατάθηκε ως τις αρχές του 20ού αιώνα, οι μεταβολές που σημειώθηκαν, προερχόμενες από τα αστικά κέντρα της Οθωμανικής Αυτοκρατορίας, πραγματοποιήθηκαν με αργούς ρυθμούς. Κ.Σ. Παπαϊωάννου, *Το ελληνικό παραδοσιακό σπίτι*, εκδ. ΕΜΠ, Αθήνα 2003, σ. 193, σημ. 24.
- 4 Χ. Μπούρας, «Κατοικίες και οικισμοί στη βυζαντινή Ελλάδα» / «Houses and settlements in Byzantine Greece», στο Ο. Δουμάνης / P. Oliver (επιμ.), *Οικισμοί στην Ελλάδα / Shelter in Greece*, Αθήνα 1974, σ. 30–52.
- 5 *Ιστορία του Ελληνικού Έθνους*, τόμ. Ι, σ. 412–418.
- 6 Όπως επιμέρους τμήματα της Αγ. Ειρήνης στην οδό Αιόλου (1846–92) του Λ. Κανταντζόγλου. Του ίδιου είναι και ο Άγ. Γεώργιος Κυρίτσας (1845–49) και ο Άγ. Κωνσταντίνος (1870–71).
- 7 Ο Ε. Τσίλλερ (1837–1923) κυριαρχεί στην ελληνική αρχιτεκτονική μετά τα μέσα του 19ου αι. Τα έργα του σε μεγάλο βαθμό ακολουθούν ρομαϊκά ή αναγεννησιακά πρότυπα. Από τις εκκλησίες του, γνωστές είναι ο Άγ. Λουκάς στην οδό Πατισίων, ο Άγ. Γεώργιος του ορφανοτροφείου Χατζηκώστα, η εκκλησία στα Βίλλια.
- 8 Η ιδεολογική κίνηση «επιστροφή στις ρίζες», φαινόμενο του ρομαντικού στοχασμού, δεν ήταν βέβαια ελληνικής προέλευσης. Έστρεφε το ενδιαφέρον στον αντίποδα του κλασικισμού, δηλαδή του δυτικού ορθολογισμού, προς την προβιομηχανική και την προαναγεννησιακή τέχνη.
- 9 Προς το τέλος της «νεοκλασικής» περιόδου, πριν εισαχθεί το μοντέρνο κίνημα.
- 10 Κ. Ραπαϊοάννου / Ε. Kremezi, «Byzantium en de latere kerkbouw in Griekenland», *Lychnari* 7/3 (1993).