

Οι οικοδομές Ταμπακόπουλου και Πρεζάνη αμέσως μετά την ολοκλήρωση της κατασκευής τους, τη δεκαετία του 1920. Πηγή: Αρχείο Εργοληπτικής/Εθνική Βιβλιοθήκη της Ελλάδος.





ΑΡΧΑΙΟΛΟΓΙΚΟΣ
ΧΩΡΟΣ

ΑΤΤΙΚΗ

ΜΕΣΟΠΟΛΕΜΙΚΗ
ΑΘΗΝΑ

ΕΙΡΗΝΗ ΓΡΑΤΣΙΑ

Αρχαιολόγος, Συντονίστρια της MONUMENTA

ΤΑΞΙΔΙ ΣΤΗ ΜΕΣΟΠΟΛΕΜΙΚΗ ΑΡΧΙΤΕΚΤΟΝΙΚΗ ΤΗΣ ΑΘΗΝΑΣ ΜΕ ΟΔΗΓΟ ΤΟ ΑΡΧΕΙΟ ΤΗΣ ΚΑΤΑΣΚΕΥΑΣΤΙΚΗΣ ΕΤΑΙΡΕΙΑΣ «ΕΡΓΟΛΗΠΤΙΚΗ ΑΕ»

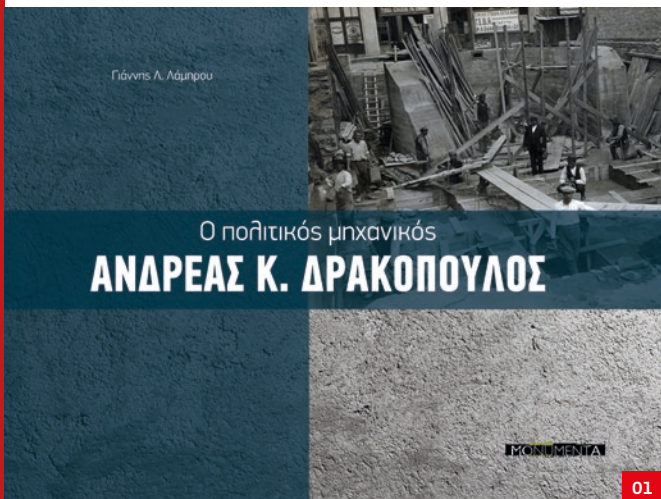
Το ταξίδι στην Αθήνα του Μεσοπολέμου (1923–1940) είναι ιδιαίτερα γοητευτικό και δεν υπάρχει καλύτερος οδηγός από τα κτήρια που κτίστηκαν το διάστημα αυτό και διατηρούνται έως σήμερα. Η μεσοπολεμική Αθήνα επεκτείνεται, αλλάζει με τα πολυάριθμα κτήρια κάθε χρήσης, ποικίλων ρυθμών, σπουδαίων μηχανικών και ανώνυμων εμπειρικών κατασκευαστών. Το νέο υλικό, το οπλισμένο σκυρόδεμα (μπετόν αρμέ), προσφέρει δυνατότητες για ψηλότερα κτήρια και γρηγορότερη και φθηνότερη κατασκευή. Οι αρχιτεκτονικοί ρυθμοί που επικρατούν σε γενικές γραμμές και δίνουν μεγάλη ποικιλομορφία σε κάθε δρόμο είναι ο εκλεκτικισμός και το μοντέρνο κίνημα. Ο εκλεκτικισμός θα αντικαταστήσει τον νεοκλασικισμό και το μοντέρνο κίνημα θα αντικαταστήσει τον εκλεκτικισμό. Οι αρχιτέκτονες και πολιτικοί μηχανικοί που σχεδίασαν τα κτήρια αυτά είχαν σπουδάσει στην Ευρώπη και στην Αρχιτεκτονική Σχολή του Πολυτεχνείου που ιδρύθηκε το 1917.

Το Αρχείο της Εργοληπτικής

Το ταξίδι μας στην αρχιτεκτονική του Μεσοπολέμου της Αθήνας θα γίνει μέσα από τα κτήρια που σχεδίασε, κατασκεύασε και επέβλεψε μία από τις μεγαλύτερες κατασκευαστικές εταιρείες, η «Εργοληπτική ΑΕ», την οποία δημιούργησε ο πολιτικός μηχανικός Μόσχος Διαμαντόπουλος το 1925. Μεταπολεμικά η εταιρεία συνέχισε να λειτουργεί με εμπορική κυρίως δραστηριότητα. Η «Εργοληπτική ΑΕ» ήταν η συνέχεια των εταιρειών «Γενική Εταιρεία Μπετόν Αρμέ» (1919–1924) και «ΓΕΒΑ ΑΕ» (1924–1925), τις οποίες είχε επίσης δημιουργήσει ο Μόσχος Διαμαντόπουλος, ως μετεξέλιξη της τεχνικής εταιρείας «Σ. Αγαπητός και Σία» (1912–1919) στην οποία εργαζόταν.

Η ομαλή διαδοχή τεσσάρων εταιρικών σχημάτων και μάλιστα χωρίς χρονικά κενά δεν είχε καμία επίπτωση στην απρόσκοπτη υλοποίηση των τεχνικών έργων και τη διατήρηση του δικτύου πελατών και προμηθευτών¹. Κάθε νεοϊδρυθείσα εταιρεία συνέχιζε το έργο της προηγούμενης. Ανέλαβε να κατασκευάσει πλήθος ιδιωτικών και δημοσίων κτηρίων (κατοικίες, ξενοδοχεία, νοσοκομεία, κτήρια εκπαίδευσης, τράπεζες, βιομηχανικά κτήρια), καθώς και μεγάλα δημόσια έργα (δρόμους, καταφύγια, γέφυρες, αποχετευτικά δίκτυα, υποσταθμούς). Εκατοντάδες οι μηχανικοί που εργάστηκαν και συνεργάστηκαν με την Εργοληπτική. Ενδεικτικά αναφέρουμε τους αρχιτέκτονες και πολιτικούς μηχανικούς Ιωάννη Αξελλό, Μιλτιάδη Αξελλό, Γεώργιο Διαμαντόπουλο, Ανδρέα Δρακόπουλο, Ιωάννη Ζολώτα, Κώστα Κιτσική, Ανδρέα Κριεζή, Εμμανουήλ Κριεζή, Σωτήριο Μαγιάση, Αναστάσιο Μεταξά, Αριστείδη Μπαλάνο, Αλέξανδρο Νικολούδη, Διονύσιο Παπαλεονάρδο, Ιωάννη Υδραίο κ.ά.

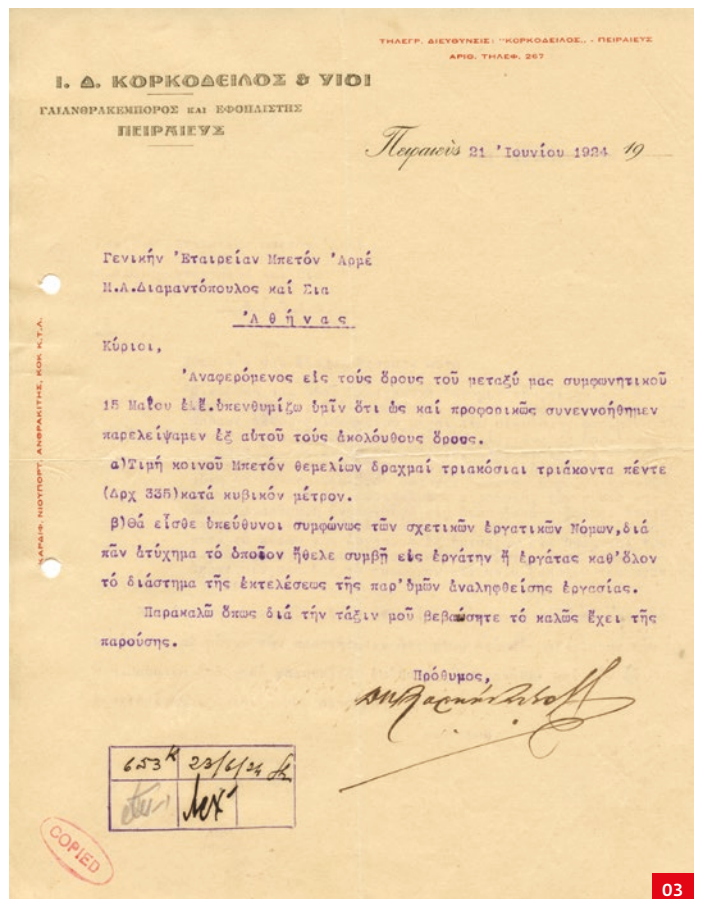
Το Αρχείο της Εργοληπτικής, το οποίο εντοπίστηκε από τον αείμνηστο συλλέκτη Γιάννη Λάμπρου, σώθηκε χάρη στην αποκλειστική δωρεά του Ιδρύματος Σταύρος Νιάρχος





02

- 01 Το βιβλίο του Γιάννη Λάμπρου Ο πολιτικός μηχανικός Ανδρέας Κ. Δρακόπουλος, έκδοση της MONUMENTA, το οποίο περιλαμβάνει μεγάλο αριθμό τεκμηρίων από το Αρχείο της Εργοληπτικής.
- 02 Φωτογραφία από την κατασκευή κτηρίου, τη δεκαετία του 1920. Πηγή: Αρχείο Εργοληπτικής/Εθνική Βιβλιοθήκη της Ελλάδος.
- 03 Επιστολή του εφοπλιστή Ι.Δ. Κορκόδειλου προς τη Γενική Εταιρεία Μπετόν Αρμέ (1924). Πηγή: Αρχείο Εργοληπτικής/Εθνική Βιβλιοθήκη της Ελλάδος.



03





- 04 Οικοδομή Ταμπακόπουλου, Βασιλίσσης Σοφίας 55–59. Πηγή: MONUMENTA, φωτ.: Jeff Vanderpool.
- 05 Οικοδομή Γ. Γυαλίστρα, Μάρνη και Αβέρωφ. Πηγή: MONUMENTA, φωτ.: Στέργιος Καράβατος.

(ΙΣΝ). Ύστερα από τη θετική απάντηση του ΙΣΝ στο αίτημα της MONUMENTA για τη διάσωση του Αρχείου, ξεκίνησε το διετές πρόγραμμα «Καταγραφή, συντήρηση και ψηφιοποίηση του Αρχείου της εταιρείας “Εργοληπτική ΑΕ”», το οποίο υλοποιήθηκε σε συνεργασία με την Εθνική Βιβλιοθήκη της Ελλάδος. Τα τεκμήρια που έχουν μέχρι σήμερα ταξινομηθεί συντηρηθεί και ψηφιοποιηθεί έχουν περιέλθει στην Εθνική Βιβλιοθήκη της Ελλάδος.

Το αρχαιακό υλικό της Εργοληπτικής, το οποίο προσεγγίζει τα 100.000 έγγραφα, σχέδια, φωτογραφίες, κατάστιχα, σώθηκε σε πολύ μεγάλο ποσοστό, προσφέροντας έτσι πλήθος πληροφοριών για την κατασκευή κτηρίων από μπετόν αρμέ. Η Εργοληπτική ήταν αντιπρόσωπος της γαλλικής εταιρείας Hennebique για το οπλισμένο σκυρόδεμα στην Ελλάδα (το σύστημα Hennebique κατοχυρώθηκε με δίπλωμα ευρεσιτεχνίας το 1892), η οποία ζητούσε από τους αντιπροσώπους της να τεκμηριώνουν φωτογραφικά την πορεία του έργου και να της στέλνουν τις φωτογραφίες, τις οποίες παρουσίαζε σε περιοδικά και εκθέσεις², αποσκοπώντας στην καθιέρωση του νέου υλικού. Έτσι πιστεύουμε ότι δικαιολογείται ο μεγάλος αριθμός φωτογραφιών από τη διαδικασία κατασκευής των κτηρίων που βρέθηκε στο Αρχείο της Εργοληπτικής. Να σημειώσουμε επίσης τα πολυάριθμα σχέδια —κυρίως κυανοτυπίες— που σώζονται στο Αρχείο και είναι έργα πολύ σημαντικών αρχιτεκτόνων και πολιτικών μηχανικών. Επίσης, το Αρχείο προσφέρει πολύτιμες πληροφορίες για την επιχειρηματική δραστηριότητα των πελατών, τις σχέσεις πελατών–αρχιτεκτόνων–κατασκευαστών, για τα εργατικά ατυχήματα, τις βιοτεχνίες και τόσα άλλα. Στοιχεία για τα κτήρια θα αντλήσουμε και από το Αρχείο με τα καταγεγραμμένα κτήρια της MONUMENTA³.

Αρχιτεκτονικοί ρυθμοί

Με οδηγό το πλούσιο αρχαιακό υλικό θα επισκεφθούμε μια σειρά κτηρίων της Αθήνας, τα οποία κατασκεύασε η Εργοληπτική. Τα περισσότερα σχεδιάστηκαν ακολουθώντας τις αρχές του εκλεκτικισμού, ενός ρυθμού που αναπτύχθηκε στην Ευρώπη τον 19ο και τις πρώτες δεκαετίες του 20ού αιώνα και στη χώρα μας, σε γενικές γραμμές, από τα τέλη του 19ου αιώνα έως τη δεκαετία του 1920. Οι αρχιτέκτονες του εκλεκτικισμού χρησιμοποιούσαν με μεγαλύτερη ελευθερία τα μορφολογικά χαρακτηριστικά περασμένων εποχών. Ένα βασικό χαρακτηριστικό του είναι η πλούσια διακόσμηση. Την ίδια περίοδο έχουμε και την τεχνοτροπία που ονομάστηκε Art Nouveau με την πλούσια διακόσμηση, τις καμπύλες γραμμές, τα φυτικά και ζωικά μοτίβα, ενώ στο δεύτερο μισό της δεκαετίας του 1920 και τη δεκαετία του 1930 χρησιμοποιήθηκε η τεχνοτροπία Art Déco, με βασικό χαρακτηριστικό τα γεωμετρικά διακοσμητικά μοτίβα. Τη δεκαετία του 1930 κυρίαρχη τεχνοτροπία είναι το μοντέρνο κίνημα. Τα κτήρια έχουν πια λιτά, γεωμετρικά σχήματα με λειτουργικούς εσωτερικούς χώρους. Συχνά συναντάμε σε αυτά art déco διακοσμητικά στοιχεία, κυρίως στις θύρες και στα κιγκλιδώματα των εξωστών. Κυρίαρχο υλικό δόμησης είναι το οπλισμένο σκυρόδεμα.



- 1 Αγίας Λαύρας 64, γειτονιά Κυπριάδη
- 2 Τήνου 40 και Επτανήσου
- 3 Μάρνη και Αβέρωφ 4
- 4 Πατησίων 61 και Σκαραμαγκά
- 5 Σκαραμαγκά 4
- 6 Στουρνάρη
- 7 Πειραιώς 3 και Σωκράτους
- 8 Πραξιτέλους 31
- 9 Πεσμαζόγλου και Σοφοκλέους 1
- 10 Ηπίτου 15, Αθήνα
- 11 Ερμού 42 και Κτενά
- 12 Βουκουρεστίου 6
- 13 Βησσαρίωνος 1 και Ομήρου
- 14 Ηρακλείτου 10 και Σκουφά 14
- 15 Λουκιανού 34 και Χάρητος 15
- 16 Βασιλίσσης Σοφίας και Καραολή και Δημητρίου 2–4
- 17 Βασιλίσσης Σοφίας 55, 57, 59

Κάτοψη περιοχών της
Αθήνας με τα σημεία
της περιήγησης.

ΠΕΡΠΑΤΩΝΤΑΣ ΣΤΗ ΜΕΣΟΠΟΛΕΜΙΚΗ ΑΘΗΝΑ

Η περιήγηση με πλήθος σχέδια, προσμετρήσεις, πληροφορίες για την πορεία της κατασκευής, σημειώματα των μηχανικών, των ιδιοκτητών γίνεται τόσο ζωντανή, που νιώθεις σαν να περπατάνε μαζί σου όλοι αυτοί οι άνθρωποι που σχεδίασαν, έκτισαν, κατοίκησαν τα κτήρια.

1.– **Αγίας Λαύρας 64, γειτονιά Κυπριάδη**

Η βόλτα μας θα ξεκινήσει από την κηπούπολη Κυπριάδη, στην 5η δημοτική κοινότητα του Δήμου της Αθήνας. Στην οδό Αγίας Λαύρας 64 βρίσκεται μία διώροφη κατοικία με κεραμοσκεπή στέγη, βεράντα και κήπο. Είναι μία από τις λιγιστές «τύπου Κυπριάδη», που σώζονται. Μοιάζει πετρόκτιστη αλλά δεν είναι. Ο Επαμεινώνδας Κυπριάδης, ιδρυτής της εταιρείας «Κυπριάδης–Κυριαζής και ΣΙΑ» ίδρυσε την κηπούπολη τη δεκαετία του 1920 και είχε δημιουργήσει τύπους κτηρίων που κτίζονταν με πέτρα ή με ένα νέο υλικό που κατασκεύαζε η εταιρεία από ψαμμόλιθο, τσιμέντο και θηραϊκή γη, τις μπρικέτες/τουβλίνες. Με αυτό το υλικό είναι κατασκευασμένο το σπίτι της Αγίας Λαύρας. Στο Αρχείο της Εργοληπτικής υπάρχει συμφωνητικό του 1923 μεταξύ των δύο εταιρειών, στο οποίο διαβάζουμε ότι η Εργοληπτική είχε αναλάβει να κατασκευάσει κτήρια στη συνοικία της Κυπριάδη⁴.

2.– **Τήνου 40 και Επτανήσου**

Στη γειτονιά του Αγίου Γεωργίου, στην Κυψέλη, συναντάμε ένα διώροφο κτήριο εκλεκτικιστικής μορφολογίας του Μεσοπολέμου. Ο ιδιοκτήτης του, επιχειρηματίας Διονύσιος Σκιντζόπουλος, ανέθεσε στην Εργοληπτική, το 1927, να κατασκευάσει το κτήριο, το οποίο σχεδιάστηκε από τον σπουδαίο αρχιτέκτονα Αναστάσιο Μεταξά. Το κτήριο κατασκευάστηκε πιο λιτό σε σχέση με τα αρχικά σχέδια.

3.– **Μάρνη και Αβέρωφ 4**

Συνεχίζουμε στη γειτονιά του Μουσείου, στη συμβολή των οδών Μάρνη και Αβέρωφ, σε ένα κτήριο που σχεδιάστηκε δεξιοτεχνικά για να προσαρμοσθεί στο γωνιακό οικόπεδο. Πρόκειται για τριώροφο κτήριο, εκλεκτικιστικού ύφους, με αυλή και πολύ αξιόλογα διακοσμητικά στοιχεία, το οποίο έχει κηρυχτεί διατηρητέο μνημείο. Σχεδιάστηκε από τον αρχιτέκτονα και πολιτικό μηχανικό Ανδρέα Κριεζή και κτίστηκε το 1924. Στο Αρχείο της Εργοληπτικής περιλαμβάνονται έγγραφα από τα οποία αντλούμε πληροφορίες, όπως ότι ο ιδιοκτήτης, επιχειρηματίας Γεώργιος Γυαλίστρας, ανέθεσε στην εταιρεία την κατασκευή του κτηρίου και ένα τοπογραφικό διάγραμμα της Οικοδομής Γ. Γυαλίστρα του αρχιτέκτονα Κ. Κιτσίκη. Αξίζει να προσέξουμε το γυάλινο στέγαστρο και την εξώθυρα από μασίφ μορφοσίδηρο.



06



07

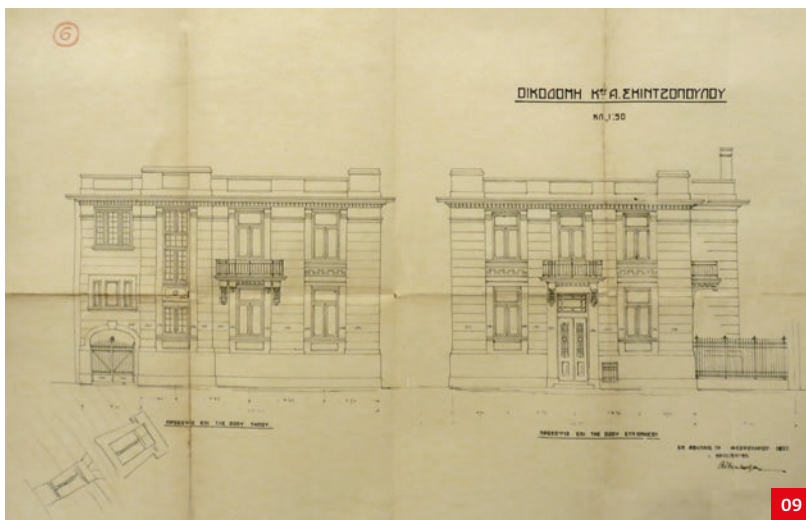
06 Οικία «τύπου Κυπριάδη», στην οδό Αγίας Λαύρας. Πηγή: MONUMENTA, φωτ.: Jeff Vanderpool.

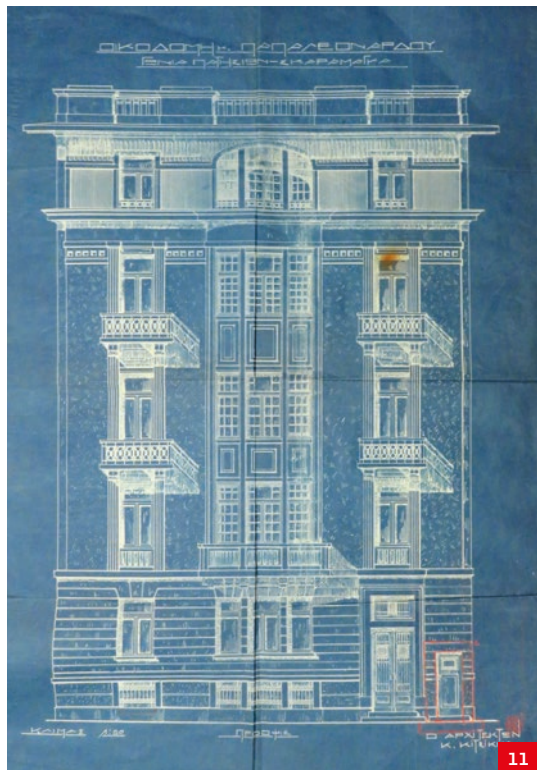
07 Σχέδια κατοικιών για την κηπούπολη Κυπριάδη. Πηγή: Αρχείο Εργοληπτικής/Εθνική Βιβλιοθήκη της Ελλάδος.

08 Κατοικία Σκιντζόπουλου, στην οδό Τήνου. Πηγή: MONUMENTA, φωτ.: Jeff Vanderpool.

09 Όψεις της κατοικίας Σκιντζόπουλου. Πηγή: Αρχείο Εργοληπτικής/Εθνική Βιβλιοθήκη της Ελλάδος.

10 Οικοδομή Γ. Γυαλίστρα, στην οδό Μάρνη. Πηγή: MONUMENTA, φωτ.: Στέργιος Καράβατος.





11



12

- 11 Κυανοτυπία με την όψη της οικοδομής Παπαλεονάρδου. Πηγή: Αρχείο Εργοληπτικής/Εθνική Βιβλιοθήκη της Ελλάδος.
- 12 Οικοδομή Παπαλεονάρδου, στη συμβολή των οδών Σκαραμαγκά και Πατησίων. Πηγή: MONUMENTA, φωτ.: Στέργιος Καράβατος.
- 13 Οικοδομή Κορκόδειλου, Σκαραμαγκά 4. Πηγή: MONUMENTA, φωτ.: Στέργιος Καράβατος.

4.- Πατησίων 61 και Σκαραμαγκά

Συνεχίζουμε στην ίδια γειτονιά, του Μουσείου, στη συμβολή των οδών Σκαραμαγκά και Πατησίων 61, εκεί όπου βρίσκεται η «Πολυκατοικία Παπαλεονάρδου», όπως χαρακτηριστικά αναφέρεται στο Αρχείο της Εργοληπτικής. Κάθε έργο λάμβανε το όνομα του ιδιοκτήτη/πελάτη.

Το 1925 ο Σ. Παπαλεονάρδος ανέθεσε στην κατασκευαστική εταιρεία «Μπετόν Αρμέ», μετέπειτα Εργοληπτική, την ανοικοδόμηση μιας πενταώροφης πολυκατοικίας. Το κτήριο σχεδίασε ο αρχιτέκτονας Κώστας Κιτσικής, ενώ την κατασκευή επέβλεψε ο πολιτικός μηχανικός, τεχνικός διευθυντής της εταιρείας, Ανδρέας Δρακόπουλος.

Η αρχιτέκτων Ελένη Φεσσά-Εμμανουήλ γράφει χαρακτηριστικά για τις μεσοπολεμικές πολυκατοικίες που σχεδίασε ο Κ. Κιτσικής: «Στον Κιτσική οφείλουμε ορισμένες από τις πρώτες μεσοπολεμικές πολυκατοικίες της πρωτεύουσας σε εκλεκτικιστικό ή νεωτερικό ύφος (Art Déco), οι οποίες αποτελούν μια ορθολογική προσαρμογή της γερμανικής, κυρίως, τυπολογίας στα αθηναϊκά δεδομένα»⁵. Στο Αρχείο της «Εργοληπτικής» έχουν βρεθεί δεκάδες σχέδια του κτηρίου που δείχνουν αναλυτικά την κατασκευή του από μπετόν αρμέ. Η κηρυγμένη ως μνημείο Πολυκατοικία Παπαλεονάρδου είναι γνωστή γιατί σε ένα από τα διαμερίσματά της έζησε η Μαρία Κάλλας το διάστημα 1937–1945.

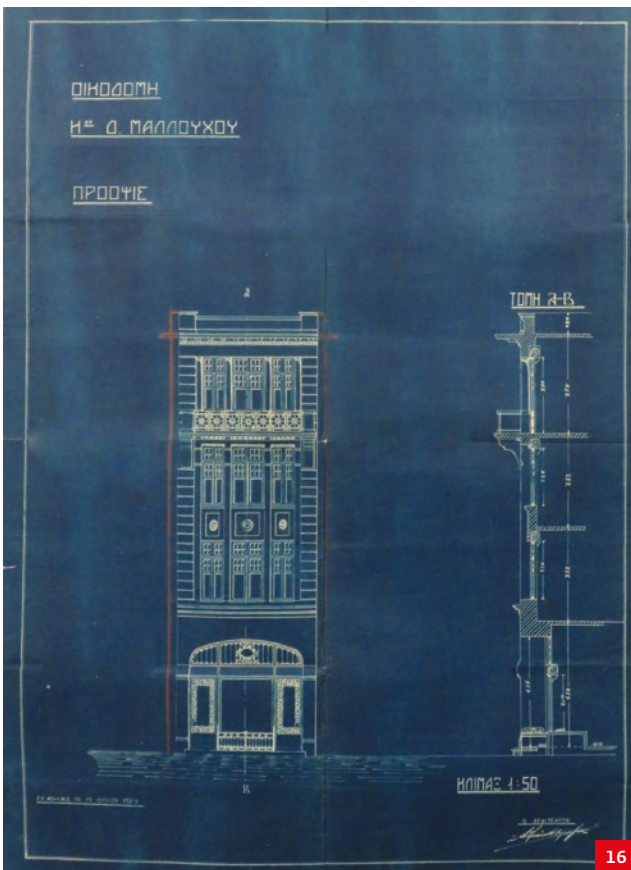
5.- Σκαραμαγκά 4

Στον ίδιο δρόμο, Σκαραμαγκά 4, βρίσκεται άλλο ένα μεσοπολεμικό εκλεκτικιστικό κτήριο: η «Οικοδομή Δημητρίου Κορκόδειλου». Το τριώροφο κτήριο διαμερισμάτων που ξεχωρίζει με τον πλούσιο διάκοσμο των όψεων σχεδιάστηκε επίσης από τον αρχιτέκτονα Κώστα Κιτσική (1892–1969), απόφοιτο της Technische Hochschule Berlin–Charlottenburg. Αξίζει να παρατηρήσουμε το γυάλινο στέγαστρο. Ο ιδιοκτήτης ανέθεσε, το 1924, την κατασκευή του στην εταιρεία «Μπετόν Αρμέ». Ένα από τα διαμερίσματα ανήκε στην οικογένεια της ηθοποιού Ελένης Παπαδάκη. Η μητέρα και ο αδελφός της, Μιχάλης Παπαδάκης (πολιτικός μηχανικός), ήρθαν σε αυτό το 1945, μετά την εκτέλεση της Ελένης τον Δεκέμβριο του 1944 από την ΟΠΛΑ⁶.

6.- Στουρνάρη

Στην οδό Στουρνάρη είναι η επόμενη στάση, για το κτήριο Γκίνη του ΕΜΠ, όπου στεγαζόταν η Σχολή των Πολιτικών Μηχανικών. Ο φάκελος του έργου (ΑΕΡΓ/184) στο Αρχείο της Εργοληπτικής περιλαμβάνει 239 φύλλα που χρονολογούνται στα έτη 1921 και 1926–1927. Και το κτήριο αυτό σχεδιάστηκε από τον αρχιτέκτονα Κώστα Κιτσική. Αρχικά ήταν διώροφο. Η μνημειώδης είσοδος του επί της οδού Στουρνάρη είναι εδώ και πολλά χρόνια κλειστή. Ο Κώστας Κιτσικής γράφει στο περιοδικό *Ο Αρχιτέκτων*: «Αναφορικός προς







15



18

14 Κτήριο Γκίνη, ΕΜΠ. Πηγή: MONUMENTA, φωτ.: Στέργιος Καράβατος.

15 Κτήριο Γκίνη, Στουρνάρη 10. Πηγή: MONUMENTA, φωτ.: Στέργιος Καράβατος.

16 Κυανοτυπία με όψη και τομή της οικοδομής Μαλλούχου. Πηγή: Αρχείο Εργοληπτικής/

Εθνική Βιβλιοθήκη της Ελλάδος.

17 Οικοδομή Μαλλούχου, οδός Πραξιτέλους 31. Πηγή: MONUMENTA, φωτ.: Jeff Vanderpool.

18 Πολυκλινική Αθηνών, στην οδό Πειραιώς. Πηγή: MONUMENTA, φωτ.: Στέργιος Καράβατος.

την εξωτερική εμφάνισιν του κτιρίου, κατεβλήθη προσπάθεια, όπως, η αρχιτεκτονική αυτού τηρηθή εις συγγενές μεν πνεύμα αλλά με πλέον λιτήν έκφρασιν εν σχέσει με την νεοκλασικήν αρχιτεκτονικήν του Καυτατζόγλου, λαμβανομένων υπ' όψιν των προ τριακονταετίας ισχυουσών αντιλήψεων και συνθηκών».

7.- Πειραιώς 3 και Σωκράτους

Η Πολυκλινική Αθηνών αρχικά στεγάστηκε σε ένα νεοκλασικό κτήριο το οποίο βρισκόταν στη συμβολή των οδών Πειραιώς και Σωκράτους. Τη δεκαετία του 1920 αποφασίστηκε η ανέγερση νέου κτηρίου, το οποίο θα ανταποκρινόταν στις αυξανόμενες ανάγκες του νοσοκομείου. Ο σχεδιασμός του κτηρίου ανατέθηκε σε έναν πολύ σημαντικό αρχιτέκτονα του Μεσοπολέμου και του εκλεκτικισμού, τον Βασίλειο Τσαγρή, του οποίου αρκετά έργα διατηρούνται στην Αθήνα. Εργάστηκε στη Βιέννη και δέχτηκε πολλές επιρροές από την αρχιτεκτονική του Otto Wagner. Την κατασκευή του έργου ανέλαβε η Εργοληπτική.

8.- Πραξιτέλους 31

Στο στενομέτωπο οικόπεδο της οδού Πραξιτέλους διατηρείται ένα τετράωρο κτήριο που σχεδιάστηκε από τον αρχιτέκτονα και πολιτικό μηχανικό Ανδρέα Κριεζή, από τους σπουδαιότερους μηχανικούς της μεσοπολεμικής αρχιτεκτονικής. Σχεδίασε πολλά κτήρια και είναι γνωστό ότι την περίοδο αυτή οι αρχιτέκτονες αντλούσαν την πελατεία τους από την ανερχόμενη αστική τάξη⁷. Κτίστηκε από τον επιχειρηματία Δημήτρη Μαλλούχο, ο οποίος ανέθεσε την κατασκευή στην εταιρεία «Μπετόν Αρμέ» του πολιτικού μηχανικού Μόσχου Διαμαντόπουλου.

9.- Πεσμαζόγλου και Σοφοκλέους 1

Ένα ιδιαίτερα καλοσχεδιασμένο εκλεκτικιστικό πενταώροφο κτήριο βρίσκεται στη συμβολή των οδών Πεσμαζόγλου και Σοφοκλέους. Πρόκειται για το Μέγαρο, όπως αναφέρεται στο Αρχείο, της Τράπεζας Ιωάννη Κοσμαδόπουλου, το οποίο ανέλαβε να κτίσει η Εργοληπτική. Σχεδιάστηκε από τον αρχιτέκτονα Γεώργιο Διαμαντόπουλο τη δεκαετία του 1920. Ο αρχιτέκτονας διακόσμησε την όψη του κτηρίου με ανάγλυφα πρόσωπα, φυτικά κοσμήματα και περίτεχνα κικλιδώματα.

10.- Ηπίτου 15, Αθήνα

Στην οδό Ηπίτου 15, στην Πλάκα, βρίσκεται η κατοικία του επιχειρηματία Παναγιώτη Φραντζή. Το εκλεκτικιστικό κτήριο σχεδιάστηκε από τον αρχιτέκτονα Γεώργιο Διαμαντόπουλο και κτίστηκε τη δεκαετία του 1910 (πριν από την περίοδο του Μεσοπολέμου). Εντυπωσιακά είναι τα μαρμάρια φουρούσια που στηρίζουν τον κεντρικό εξώστη. Στο Αρχείο της Εργοληπτικής βρέθηκαν σχέδια και έγγραφα, σύμφωνα με τα οποία οι εργασίες ανέγερσης



- 19 Τράπεζα Κοσμαδόπουλου, στην οδό Πεσμαζόγλου. Πηγή: MONUMENTA, φωτ.: Jeff Vanderpool.
- 20 Κατοικία Παναγιώτη Φραντζή στην οδό Ηπίτου. Πηγή: MONUMENTA, φωτ.: Στέργιος Καράβατος.







- 21 Φωτογραφία της οικοδομής των αδελφών Βλαστού στην οδό Ερμού. Πηγή: Αρχείο Εργοληπτικής/Εθνική Βιβλιοθήκη της Ελλάδος.
- 22 Κουανοτυπία με την όψη της οικοδομής Βλαστού. Πηγή: Αρχείο Εργοληπτικής/Εθνική Βιβλιοθήκη της Ελλάδος.
- 23 Φωτογραφία του κτηρίου των αδελφών Βλαστού, όπως διαμορφώθηκε μεταπολεμικά. Πηγή: MONUMENTA.



του κτηρίου άρχισαν το 1915 και πραγματοποιήθηκαν από την εταιρεία του Σπήλιου Αγαπητού. Εδώ και αρκετά χρόνια στο κτήριο λειτουργεί το 1ο Πειραματικό Γενικό Λύκειο της Αθήνας «Γεννάδειο». Σε μαρμαρίνη επιγραφή πάνω από την πόρτα διαβάζουμε «Α΄ Πρότυπον Γυμνάσιον Αρρένων Αθηνών».

11.- Ερμού 42 και Κτενά

Η εταιρεία του πολιτικού μηχανικού Σπήλιου Αγαπητού ανέλαβε στις αρχές της δεκαετίας του 1910 (πριν από τον Μεσοπόλεμο) να κτίσει το μέγαρο των αδελφών Βλαστού στην οδό Ερμού 42, σε σχέδια του αρχιτέκτονα και πολιτικού μηχανικού Ανδρέα Κριεζή. Το Αρχείο της Εργοληπτικής μάς δίνει πολύτιμες πληροφορίες και μια μοναδική φωτογραφία για την εκλεκτικιστική μορφή του κτηρίου και την ιστορία της κατασκευής του. Η κατοικία-κατάστημα ευτυχώς διατηρείται έχοντας ωστόσο υποστεί πολλές αλλαγές μεταπολεμικά και βέβαια αλλαγή στη χρήση. Αν θελήσετε να το επισκεφθείτε θα πρέπει να πάτε στην οδό Κτενά.

12.- Βουκουρεστίου 6

Το ξενοδοχείο «Μεγάλη Βρετανία» στην πλατεία Συντάγματος είναι το κεντρικό κτήριο. Στην οδό Βουκουρεστίου βρίσκεται η επέκταση που πραγματοποιήθηκε το 1923 από την κατασκευαστική



24

εταιρεία «Μπετόν Αρμέ». Πρόκειται για ένα πολυώροφο εκλεκτικιστικό κτήριο, το οποίο συνδέεται με έναν διάδρομο με το αρχικό. Στο Αρχείο της Εργοληπτικής σώζεται το συμφωνητικό μεταξύ της Εταιρείας Ελληνικών Ξενοδοχείων και της Εταιρείας του Μόσχου Διαμαντόπουλου.

13.- Βησσαρίωνος 1 και Ομήρου

Άλλο ένα έργο του αρχιτέκτονα Κώστα Κιτσίκη θα συναντήσουμε στη συμβολή των οδών Βησσαρίωνος και Ομήρου. Πρόκειται για την εκλεκτικιστική πολυκατοικία του Κυριάκου Ελευθερίου Βενιζέλου, την κατασκευή της οποίας ο ιδιοκτήτης ανέθεσε στην Εργοληπτική, το 1930. Το έργο επέβλεψε ο πολιτικός μηχανικός Ανδρέας Δρακόπουλος, τεχνικός διευθυντής της κατασκευαστικής εταιρείας.

14.- Ηρακλείτου 10 και Σκουφά 14

Στη συμβολή των οδών Σκουφά και Ηρακλείτου βρίσκεται η κατοικία του επιχειρηματία Π. Βρυώνη. Το 1922, ο ιδιοκτήτης ανέθεσε στον αρχιτέκτονα Γεώργιο Διαμαντόπουλο τα σχέδια επέκτασης και ενίσχυσης του κτηρίου με οπλισμένο σκυρόδεμα. Το έργο ανέλαβε η κατασκευαστική «Γενική Εταιρεία Μπετόν Αρμέ-Μόσχος Διαμαντόπουλος».

- 24 Η επέκταση της Μεγάλης Βρετανίας. Άποψη από την οδό Βουκουρεστίου. Πηγή: MONUMENTA, φωτ.: Στέργιος Καράβατος.
- 25 Οικοδομή Κυριάκου Ε. Βενιζέλου, Βησσαρίωνος 1 και Ομήρου. Πηγή: MONUMENTA, φωτ.: Jeff Vanderpool.





- 26 Οικία Βρυώνη, Ηρακλείτου 10 και Σκουφά 14. Πηγή: MONUMENTA, φωτ.: Jeff Vanderpool.
- 27 Οικία Ελευθερίου Βενιζέλου (σημερινή οικία Βρετανού πρέσβη), Βασιλίσσης Σοφίας. Πηγή: MONUMENTA, φωτ.: Jeff Vanderpool.
- 28 Κτήριο διαμερισμάτων του Γεωργίου Διαμαντόπουλου, Λουκιανού και Χάρητος. Πηγή: MONUMENTA, φωτ.: Jeff Vanderpool.
- 29 Σχέδιο όψης της κατοικίας του Ελευθερίου Βενιζέλου. Πηγή: Αρχείο Εργοληπτικής/Εθνική Βιβλιοθήκη της Ελλάδος.





27



29

15.– Λουκιανού 34 και Χάρητος 15

Η πολυκατοικία σχεδιάστηκε από τον αρχιτέκτονα Γεώργιο Διαμαντόπουλο (1890–1944) και κτίστηκε από την Εργοληπτική. Για ένα χρονικό διάστημα ήταν η κατοικία του. Το 1929 είχε ολοκληρωθεί και το 1932 παρουσιάστηκε στο γερμανικό περιοδικό *Die Form*, το οποίο είχε αφιέρωμα στα κτήρια του μοντέρνου κινήματος. Αποτελεί ένα από τα πρώτα δείγματα του νέου αυτού ρυθμού, που κυριάρχησε στη δεκαετία του 1930. Επίσης είναι ένα από τα λιγοστά κτήρια του μοντέρνου κινήματος που ανέλαβε η κατασκευαστική εταιρεία. Ο Γεώργιος Διαμαντόπουλος, αδελφός του Μόσχου Διαμαντόπουλου —και οι δύο είχαν σπουδάσει στην Πολυτεχνική Σχολή του Μονάχου— ανέλαβε τον σχεδιασμό πολλών κτηρίων που κατασκεύασε η Εργοληπτική.

16.– Βασιλίσσης Σοφίας και Καραολή και Δημητρίου 2–4

Στη Βασιλίσσης Σοφίας, δίπλα στον ναό του Αγίου Νικολάου του Πτωχοκομείου, θέλησε η Έλενα Σκυλίτση, σύζυγος του Ελευθερίου Βενιζέλου, να κτιστεί το σπίτι τους. Ανέθεσε στην Εργοληπτική την ανέγερσή του. Ο αρχιτέκτονας Αναστάσιος Μεταξάς, ένας από τους σημαντικότερους του νεοκλασικού ρυθμού, ανέλαβε να εκπονήσει τα σχέδια του κτηρίου.



30 Οικοδομές
Ταμπακόπουλου και
Πρεζάνη, Βασιλίσσης
Σοφίας 55, 57, 59. Πηγή:
MONUMENTA, φωτ.: Jeff
Vanderpool.

Παρόλο που κτίστηκε τη δεκαετία του 1930, πρόκειται για ένα κτήριο νεοκλασικής μορφολογίας. Μετά τον θάνατο του Ελευθερίου Βενιζέλου, η Έλενα Σκυλίτση πούλησε το κτήριο στη Βρετανική Κυβέρνηση. Από τη δεκαετία του 1960 αποτελεί την κατοικία του Βρετανού πρέσβη.

17.– Βασιλίσσης Σοφίας 55, 57, 59

Στη Βασιλίσσης Σοφίας 55, 57 και 59, βρίσκονται τρία κτήρια τα οποία κτίστηκαν ταυτόχρονα στις αρχές της δεκαετίας του 1920. Τη δεκαετία αυτή η λεωφόρος ονομαζόταν Κωνσταντίνου Διαδόχου. Το πρώτο, στον αριθμό 55, ανήκε στους αδελφούς Ταμπακόπουλου και τα άλλα δύο στον Γ. Πρεζάνη. Όλοι ανέθεσαν την κατασκευή των κτηρίων στην εταιρεία «Μπετόν Αρμέ–Μόσχος Διαμαντόπουλος» (μετέπειτα Εργοληπτική). Η εκλεκτικιστική πολυκατοικία στον αριθμό 55 είναι έργο του αρχιτέκτονα Κώστα Κιτσική, ενώ οι δύο άλλες, επίσης εκλεκτικιστικής μορφολογίας, πολυκατοικίες σχεδιάστηκαν από τον αρχιτέκτονα–πολιτικό μηχανικό Ανδρέα Κριεζή. Στην πρώτη εντυπωσιάζουν τα αγάλματα και οι μορφές που διακοσμούν την όψη του κτηρίου.

ΣΗΜΕΙΩΣΕΙΣ

- 1 Βλ. <https://www.facebook.com/profile.php?id=100057112943976>.
- 2 Σπ. Τζόκας, *Η εισαγωγή του οπλισμένου σκυροδέματος στην ελληνική κοινωνία. Ειδήμονες μηχανικοί και η διαχείριση της καινοτομίας (1900–1930)*, Αθήνα 2015, https://www.ims.forth.gr/uploads/docs/ELISTOKAINO_5.3.pdf
- 3 Βλ. www.monumenta.org.
- 4 Από το βιβλίο του Γιάννη Λάμπρου *Ο πολιτικός μηχανικός Ανδρέας Κ. Δρακόπουλος*, που εκδόθηκε από τη MONUMENTA το 2018 σε έντυπη και ψηφιακή μορφή με δωρεά του Ανδρέα Κ. Δρακόπουλου, αντλήθηκαν πληροφορίες για τα κτήρια που παρουσιάζονται στην περιήγηση. https://www.monumenta.org/flipping_books/DrakopoulosBook/index.html#page=1
- 5 Ε. Φεσσά–Εμμανουήλ, *Αρχιτέκτονες του 20ού αιώνα*, Αθήνα 2009, σ. 80.
- 6 Συνέντευξη Παναγιώτη Νινόπουλου (Αρχείο MONUMENTA_Syn_31).
- 7 Φεσσά–Εμμανουήλ, *ό.π.*, σ. 5.