

ΚΟΣΜΟΠΟΛΙΤΙΚΕΣ ΤΕΧΝΟΓΕΩΓΡΑΦΙΕΣ

–Οι Επιστημολογίες του Νότου
και τα τεχνουργήματα-τεχνάσματα
ή Προς μια αποαποικιοποίηση του σχεδιασμού (design)

Τρις Λυκουριώτη
Αρχιτέκτων





01a

ΣΧΕΔΙΑΣΜΟΣ, ΠΑΡΑΓΩΓΗ, ΚΟΣΜΟΠΟΛΙΤΙΚΗ

Ο ανθρώπινος πολιτισμός δεν μπορεί να νοηθεί χωρίς τρόπους παραγωγής υλικών αντικειμένων. Κάθε υλική κατασκευή είναι προϊόν κοινωνικών πρακτικών που συνδέουν τις εκτάσεις γης με τις τεχνικές και την τέχνη. Κάθε υλική κατασκευή αντανακλά τη σχέση και τα όρια ανάμεσα στην αυτάρκεια και την ανταλλαγή υλικών και γνώσεων μεταξύ διαφορετικών κοινοτήτων. Κατά συνέπεια, κάθε υλικό αντικείμενο αποτελεί έκφραση των σχέσεων τοπικής και παγκόσμιας παραγωγής, των διεθνών δρόμων του εμπορίου και, φυσικά, του ελέγχου τους. Οι υλικές κατασκευές, τις οποίες καλούμε τεχνουργήματα¹, αλλά και ο σχεδιασμός και η υλοποίησή τους ως τεχνογνωσιακών πεδίων, εμπλέκονται δομικά στους ανταγωνισμούς (οικονομικούς, γεωπολιτικούς) της γνώσης, της γης, της παραγωγής, της παγκόσμιας διακίνησης εμπορευμάτων. Οι υλικές κατασκευές και άρα ο σχεδιασμός προϋποθέτουν τεχνογεωγραφικές κοσμοπολιτικές και αποτελούν κοσμοπολιτικές τεχνογεωγραφίες.

Οι υλικές κατασκευές είναι δομικά συνδεδεμένες με διαδικασίες εξάρτησης, διεθνούς ελέγχου και ισχύος όπως και με τις αντιστάσεις σε αυτές. Δεν πρέπει να ξεχνάμε ότι κάθε αντικατάσταση υλικών αντικειμένων σημαίνει και την αντικατάσταση τρόπων παραγωγής, δηλαδή την αντικατάσταση γνώσεων (τεχνασμάτων) και την αναπόφευκτη απώλεια ολόκληρων γνωσιακών παραδειγμάτων (epistemicide)², πολλά από τα οποία επέτρεπαν στις κοινότητες να αυτοσχεδιάζουν και να κατασκευάζουν υλικούς κόσμους σε συνθήκες περιορισμένων πόρων και σχετικής αυτάρκειας. Θα πρέπει να καταλάβουμε ότι τα τεχνογεωγραφικά παραδείγματα δεν χάνονται επειδή είναι γνωσιακά ξεπερασμένα αλλά εξαιτίας των εμπορικών και γεωπολιτικών ανταγωνισμών που μετασχηματίζουν τα υποκείμενα από αυτάρκεις δημιουργούς σε εξαρτημένους καταναλωτές, τις χώρες ή επικράτειες παραγωγούς σε χώρες ή επικράτειες εισαγωγής και επανεισαγωγής βασικών αγαθών.

Όπως η τροφή, έτσι και το να φτιάχνεις πράγματα είναι βασική προϋπόθεση για να ζεις μια καλή ζωή. Το να φτιάχνεις πράγματα προϋποθέτει πως έχεις τις γνώσεις και τα μέσα για να κατασκευάζεις μηχανήματα, εργαλεία και πως διαθέτεις ανεξάρτητη πρόσβαση σε πρώτες ύλες. Το να μην μπορείς να φτιάχνεις πράγματα ενώ διαθέτεις υλικούς πόρους, τεχνικές γνώσεις (πριν αυτές χαθούν) και υποδομές, ή να νομίζεις ότι δεν μπορείς να φτιάχνεις πράγματα είναι αποτέλεσμα των συνθηκών και των τεχνολογιών-τεχνασμάτων της αποικιακότητας³.

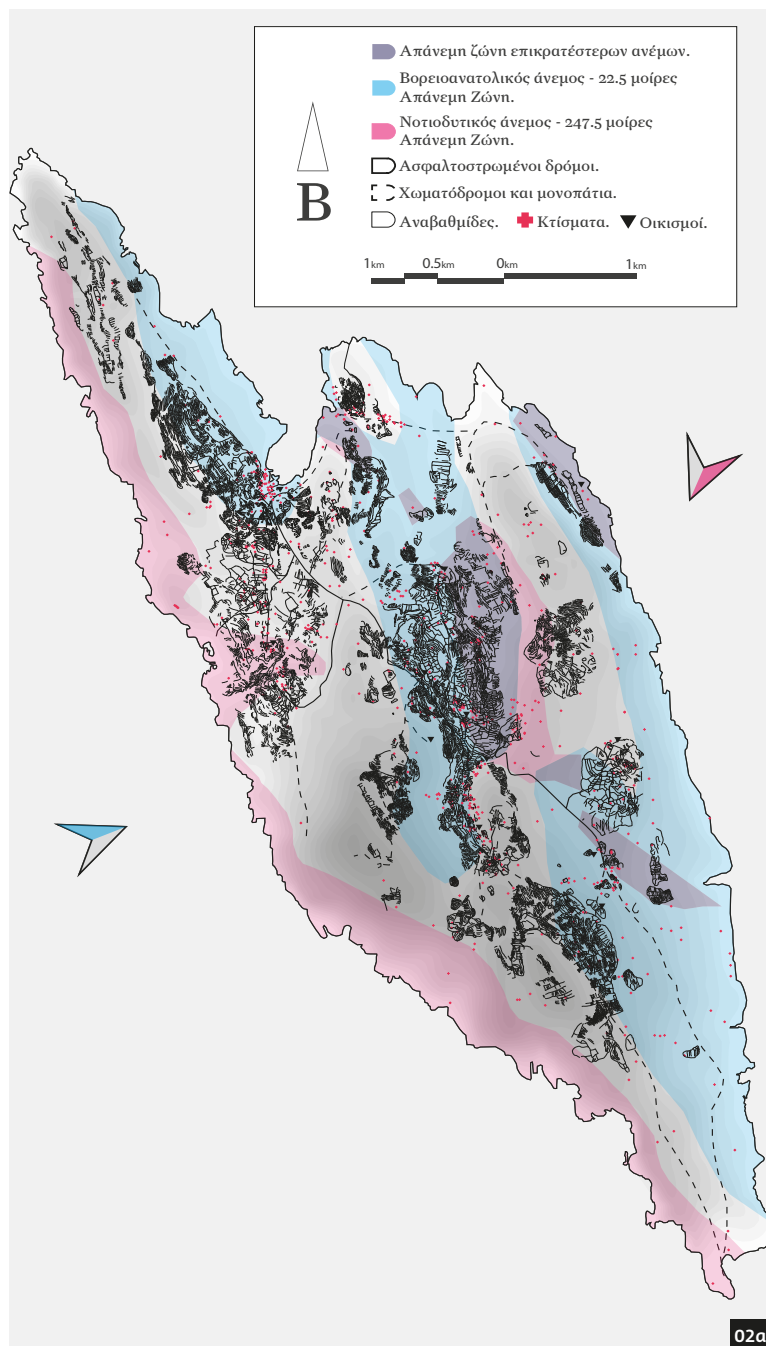
Φαινόμενα όπως ο αποπληθυσμός των θαλασσών, ο αποπληθυσμός των βουνών, η παύση παραδοσιακών δραστηριοτήτων όπως η αλιεία μικρής κλίμακας ή η μετακινούμενη κτηνοτροφία, ο εκτοπισμός αλυσίδων εργαστηρίων τεχνικών κατασκευών από γειτονιές των πόλεων⁴ οι οποίες μετασχηματίζονται σε περιοχές τουριστικής ψυχαγωγίας, μεταβάλλουν ριζικά τις τεχνογεωγραφίες των πόλεων, των θαλασσών και της ηπειρωτικής υπαίθρου, αλλάζουν άρδην τις αλυσίδες παραγωγής πλήθους υλικών προϊόντων, αυξάνουν τις διατροφικές και κατασκευαστικές εξαρτήσεις ευνοώντας τα πολυεθνικά κονσόρτιομ παραγωγής και διανομής διατροφικών προϊόντων, κατασκευής αντικειμένων, μηχανημάτων, οχημάτων, σκαφών κ.ά. τα οποία αναζητούν καταναλωτές για τα

προϊόντα τους, μεταβάλλει τα λιμάνια από αλιευτικά σε τουριστικά, τα βουνά από βοσκοτόπια και εξισοροπητές της παγκόσμιας βιοποικιλότητας σε εξορυκτικά πεδία. Οι άνθρωποι αλλάζουν ασχολίες εκτοπισμένοι και αποξενωμένοι σταδιακά από τις τεχνογεωγραφίες τους αντί αυτές να ενισχύονται μέσα από πολιτικές δημιουργίας κατάλληλων υποδομών και κριτικής εκπαίδευσης που δεν απαξιώνουν τις πολύτιμες παραδοσιακές γνώσεις αλλά τους δίνουν αξία, μέσα από την κριτική ενσωμάτωση νέων τεχνολογιών, νέων γνώσεων και νέων τοπικών και διεθνών διασυνδέσεων, οι οποίες μπορούν να επιτρέψουν στους πολλούς να παραμείνουν γνωσιακά επαρκείς, δημιουργοί, παραγωγοί του υλικού πολιτισμού τους και, εντός ενός διακοινοτικού και συμμετρικού πλαισίου ρυθμίσεων συναλλαγών, να μπορούν να εξάγουν το πλεόνασμά τους και να εισάγουν αυτά που χρειάζονται για την επιβίωσή τους.

ΟΙ ΕΠΙΣΤΗΜΟΛΟΓΙΕΣ ΤΟΥ ΝΟΤΟΥ

Η αποαποικιακότητα όπως και οι «Επιστημολογίες του Νότου», κατά τον Boaventura de Sousa Santos, εκτός από θεωρητικά παραδείγματα που ενισχύουν την κριτική, αποτελούν σχέδια διεύρυνσης των δυνατοτήτων παρόντος-παρελθόντος⁵ και μέλλοντος⁶ με στόχο τη συγκρότηση συστημάτων κοινωνικής παραγωγής και γνωσιακών σχέσεων⁷. Δυνητικά μπορούν να οδηγήσουν στην κατάργηση των διχοτομιών και των «αβυσσαλέων»⁸ κοινωνικών και γεωπολιτικών ανισοτήτων που έχουν παραχθεί κατά τους αιώνες της ιστορικής και αδιαίρετης συνέργειας καπιταλισμού, αποικιοκρατίας και πατριαρχίας στο πρόγραμμα της νεωτερικότητας. Οι Επιστημολογίες του Νότου αποτελούν ένα θεωρητικό-γνωσιακό σύστημα που φιλοδοξεί να λειτουργήσει ως γέφυρα ανάμεσα στη θεωρία και την πράξη (συμπαράγωγή χειραφετητικών θεωριών και πράξεων) με όρους «οπισθοφυλακής» (rear-guard), δηλαδή σε σύμπραξη με τα σχήματα κοινωνικών κινήματων, αιτημάτων και αντιστάσεων, και όχι «προπορίας» (avant-garde), δηλαδή χειραφέτησης υπό τις οδηγίες αποκλειστικά μιας εμπνευ-



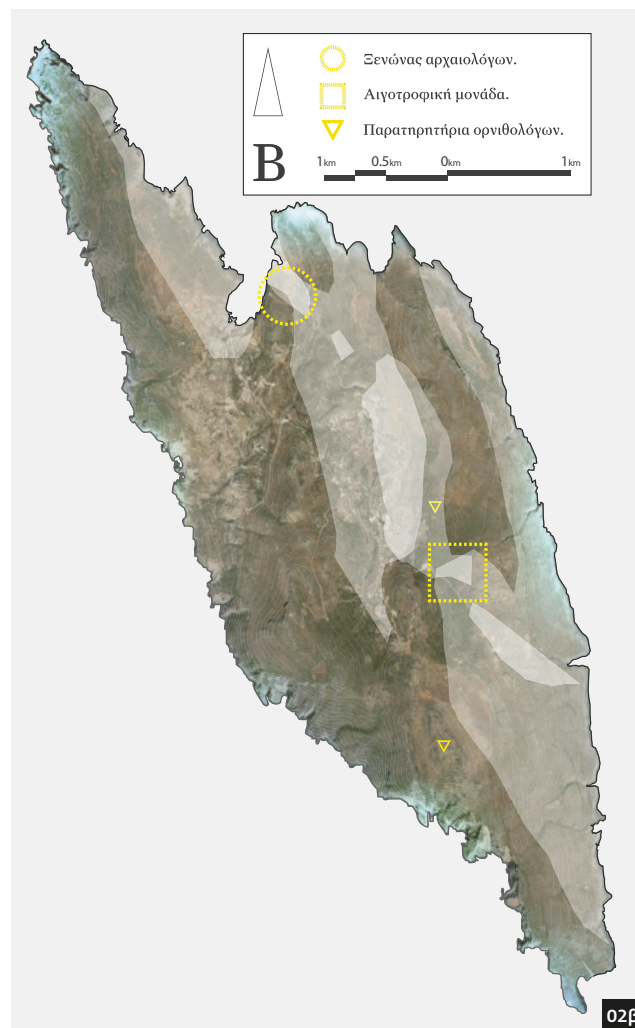


02α

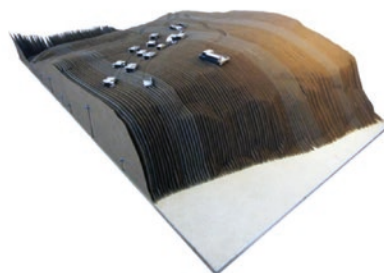
01 Οικολογίες γνώσεων. α (βλ. σ. 108–109): επένδυση όψης κτιρίου τοπικής παραδοσιακής αρχιτεκτονικής στη Ria de Arousa της Γαλιτίας με όστρακα χτενιών (απορρίματα αλιείας και διατροφής) για την προστασία από την έντονη βροχή, β: παραλία στη Ria de Arousa της Γαλιτίας με δραστηριότητες αλιείας θαλασσινών και ψυχαγωγίας να εναλλάσσονται με την άμπωτη και την πλημμυρίδα,

γ: χάρτης μικρών εργαστηρίων κατασκευών που συμμετείχαν στην ολοκλήρωση ενός μόνο αρχιτεκτονικού έργου στην Αττική.

02 Χάρτες και μακέτες από τη διπλωματική εργασία με τίτλο «Αντικύθηρα: Χρήσεις και κτίρια για την αύξηση της μόνιμης και εποχιακής κατοίκησης» (2013) του Αθανάσιου Μιχάλη στο Τμήμα Αρχιτεκτόνων Μηχανικών του Πανεπιστημίου Θεσσαλίας.

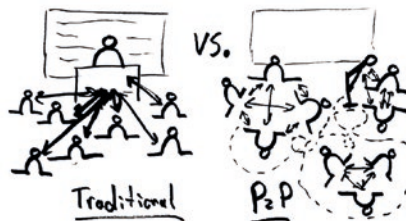


02β



02γ

Διαγράμματα παραγωγής από τη διπλωματική εργασία «Srongia Communi(e)s» (2017) της Ελένης Γούγα, η οποία εκπονήθηκε στο πλαίσιο του Μεταπτυχιακού Προγράμματος Σπουδών «Μεταβιομηχανικός Σχεδιασμός» του Τμήματος Αρχιτεκτόνων Μηχανικών του Πανεπιστημίου Θεσσαλίας.



σμένης-εξειδικευμένης ελίτ. Οι Επιστημολογίες του Νότου μπορούν να γίνουν κατανοητές με όρους τεχνήματος και όχι αρχιτεκτονήματος⁹.

Σύμφωνα με τις Επιστημολογίες του Νότου υπάρχουν διαθέσιμα τεράστια αποθέματα γνώσης στον κόσμο, «διαφορετικοί τρόποι να ζεις, να σκέφτεσαι και να αισθάνεσαι, τρόποι να αντιλαμβάνεσαι τον χρόνο και τις σχέσεις ανάμεσα στους ανθρώπους, τις σχέσεις ανάμεσα στο ανθρώπινο και το μη ανθρώπινο, τρόποι να αντιμετωπίζεις το παρελθόν και το μέλλον, τρόποι συλλογικής οργάνωσης της ζωής, τρόποι παραγωγής αγαθών και υπηρεσιών, διαφορετικοί τρόποι ψυχαγωγίας»¹⁰ που στοχεύουν στην «καλή ζωή»¹¹.

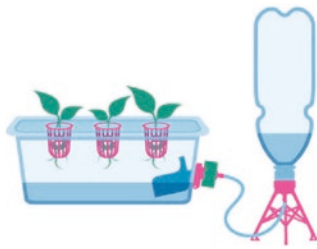
Οι Επιστημολογίες του Νότου αναπτύσσονται στη λουσόφωνη¹² και ισπανόφωνη πανεπιστημιακή κοινότητα μέσα στο συγκείμενο της θεσμικής και οικονομικής ανάδυσης του πολυπολικού κόσμου (BRICS)¹³ και της κριτικής στις νέες διαιρέσεις και τις νέες συμμαχίες που προκαλεί στον κόσμο η παγκοσμιοποίηση (World Social Forum)¹⁴. Αποτελούν ένα διαφορετικό παράδειγμα πλαisiώσης της αποικιακότητας, πέρα από τις εστιάσεις, τις ιστορικές και γεωγραφικές οριοθετήσεις που μελετάει η μετα-αποικιακή θεωρία και η αγγλοσαξονική ακαδημία (Βρετανική Αυτοκρατορία). Στις Επιστημολογίες του Νότου, η αποικιακότητα, σε αντιδιαστολή με τη μετα-αποικιακή θεωρία, δεν θεωρείται τελεσμένη συνθήκη αλλά συνθήκη που μετασχηματίζεται και μετασχηματίζει καθημερινά τον σύγχρονο κόσμο και απέναντι στην οποία αρθρώνονται πολλαπλές κοινωνικές (αντι)δράσεις (τοπικές και διεθνείς). Οι (αντι)δράσεις αυτές στοχεύουν συστηματικά στην άρση της όξυνσης των φαινομένων της αποικιακότητας. Παράγουν γνώσεις και πρακτικές οργάνωσης της ζωής και του υλικού πολιτισμού των κοινοτήτων με πρόταγμα τη δικαιοσύνη, την παραγωγική αυτάρκεια και τη χειραφέτηση (υλική, δικαιωματική και γνωσιακή). Παρότι, πολλές φορές, αυτές οι κοινωνικές πρωτοβουλίες εξελίσσονται επιτυγχάνοντας τους στόχους τους, δεν καταγράφονται, δεν αποτιμώνται και δεν αναγνωρίζονται ως εναλλακτικές γνωσιακές και πολιτικές κοσμοκατασκευές. Αντιθέτως, καθίστανται αόρατες μέσα από τον έλεγχο και τη μαζική διάδοση των ιδεών (ιστορία, επιστή-

μη, τέχνη) που νομιμοποιούνται ως ισχύουσες ή ξεπερασμένες μέσα από τη γνώση (εκπαίδευση, ακαδημία) και την κουλτούρα (τέχνη, ενημέρωση). Κατά συνέπεια οι Επιστημολογίες του Νότου αναλαμβάνουν το έργο αυτής της καταγραφής και της διάδοσης των χειραφετητικών παραδειγμάτων, των εναλλακτικών παρελθόντων και παρόντων ώστε να μπορούν να αποτελέσουν εν δυνάμει τη βάση για ένα μέλλον που είναι στο χέρι μας αν θα γίνει καλύτερο ή καταστρεπτικότερο.

Ο Boaventura de Sousa Santos, αναφερόμενος¹⁵ στις κατηγορίες NOT και NOT YET του Ernst Bloch, μας λέει ότι έχει σημασία να νοιαστούμε (care) για το μέλλον και για αυτό που δεν είναι ακόμη εδώ αλλά περιέχεται στο εδώ και το τώρα, ώστε να το πλάσουμε.

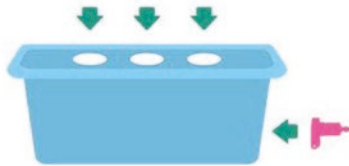
Ο ΣΧΕΔΙΑΣΜΟΣ (DESIGN) ΚΑΙ ΟΙ ΕΠΙΣΤΗΜΟΛΟΓΙΕΣ ΤΟΥ ΝΟΤΟΥ. ΑΠΟΑΠΟΙΚΙΟΠΟΙΗΜΕΝΑ ΕΝΔΙΑΙΤΗΜΑΤΑ ΚΑΙ ΑΠΟΑΠΟΙΚΙΟΠΟΙΗΜΕΝΑ ΑΙΣΘΗΤΙΚΑ ΠΑΡΑΔΕΙΓΜΑΤΑ

Ο σχεδιασμός (design) αποτελεί διακριτή τεχνική γνώση η οποία συμμετέχει, ανάμεσα σε άλλες, στη μεταποίηση της ύλης για την παραγωγή υλικών αντικειμένων. Ως τέτοια παραγωγική διαδικασία υποστηρίζει τη δημιουργία ή την εξαφάνιση πλεγμάτων κοινωνικών, οικονομικών και γεωπολιτικών σχέσεων. Οι ειδικές και τεχνικές γνώσεις με τις οποίες λαμβάνονται αποφάσεις για τον μετασχηματισμό της πρώτης ύλης (και της γης) και για το πώς καταμερίζεται η εργασία ανάμεσα στα μέλη των κοινωνικών ομάδων δεν είναι ουδέτερα γνωσιολογικά πεδία αλλά προκύπτουν από τη σχέση της ανθρώπινης επινοητικότητας με σύνθετες κοινωνικές διαπραγματεύσεις και ως εκ τούτου προϋποθέτουν την κοινότητα, τον πολιτισμό και την πολιτική. Κάθε πράξη σχεδιασμού, κάθε γραμμή σχεδίου αποτελεί ένα σύνολο οδηγιών για μια σειρά εργασιών με τις οποίες θα τεθεί σε εφαρμογή ένα πλέγμα κοινωνικών σχέσεων όπως η οικονομική και γραφειοκρατική διαχείριση της ιδιοκτησίας, η ροή χρημάτων προς την παγκοσμιοποιημένη βιομηχανία και την αγορά οικοδομικών υλικών, η χρήση τεχνι-



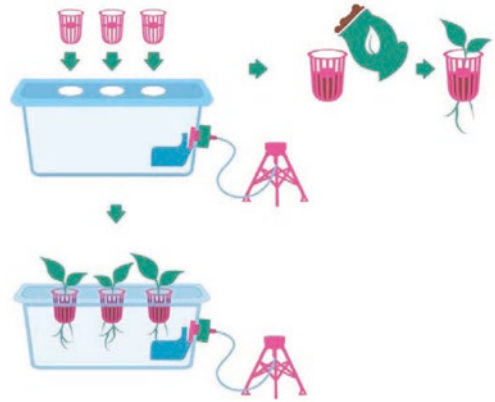
Βήμα 3ο

Προετοιμασία δοχείου με το άνοιγμα των οπών.



Βήμα 4ο

Τοποθέτηση φυτών και υποστρώματος στα καλάθια και τελική συναρμολόγηση τμημάτων.



κών γνώσεων για τη συναρμολόγηση των υλικών σε κατασκευές και αντικείμενα με διάρκεια μεγαλύτερη από τον βιολογικό χρόνο των σχεδιαστών και πολλές φορές των κοινωνιών που τα χρησιμοποιούν κ.ο.κ.

Η επίγνωση του κοινωνικού ρόλου του σχεδιασμού και της διάρκειας ζωής και χρήσης των αντικειμένων μπορεί να μας βοηθήσει τόσο να μεταβάλουμε τα παραπάνω δεδομένα (ροές χρημάτων κ.λπ.) όσο και να στοχαστούμε σχετικά με τα ίδια τα βαθύτερα χαρακτηριστικά του σχεδιασμού, τα οποία δεν είναι άλλα από τις αισθητικές επιλογές που έχει μπροστά του το υποκείμενο που σχεδιάζει: η διάρκεια των έργων της αρχιτεκτονικής σημαίνει και τη σχετική αυτονομία του παραγόμενου αντικειμένου ή, αλλιώς, τη διαρκή επικαιρότητά του ως προς τον τρόπο που χρησιμοποιείται βιολογικά και συμβολικά σε σχέση με τις αλλαγές που υφίστανται οι κοινωνίες που το κατασκευάζουν και το χρησιμοποιούν.

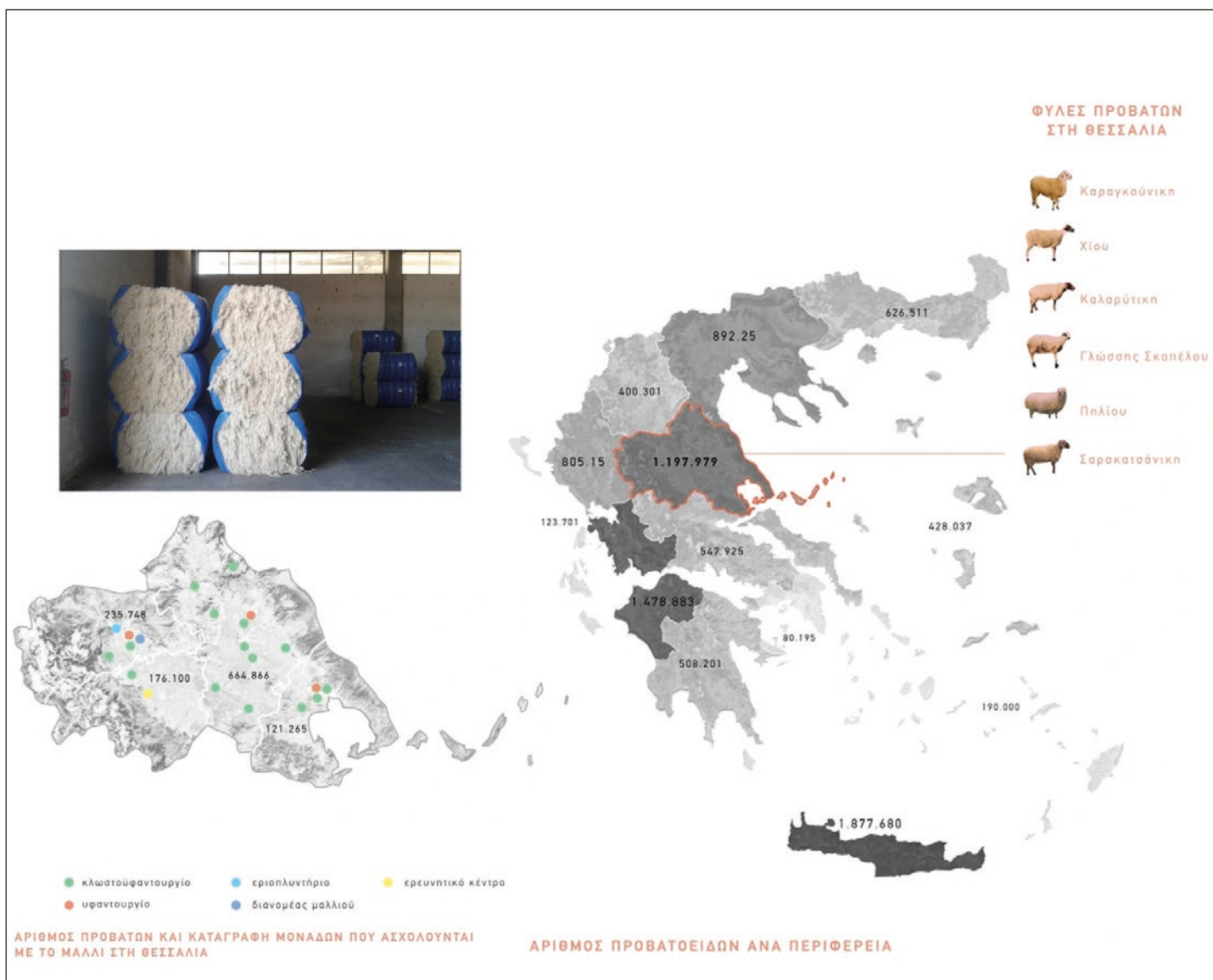
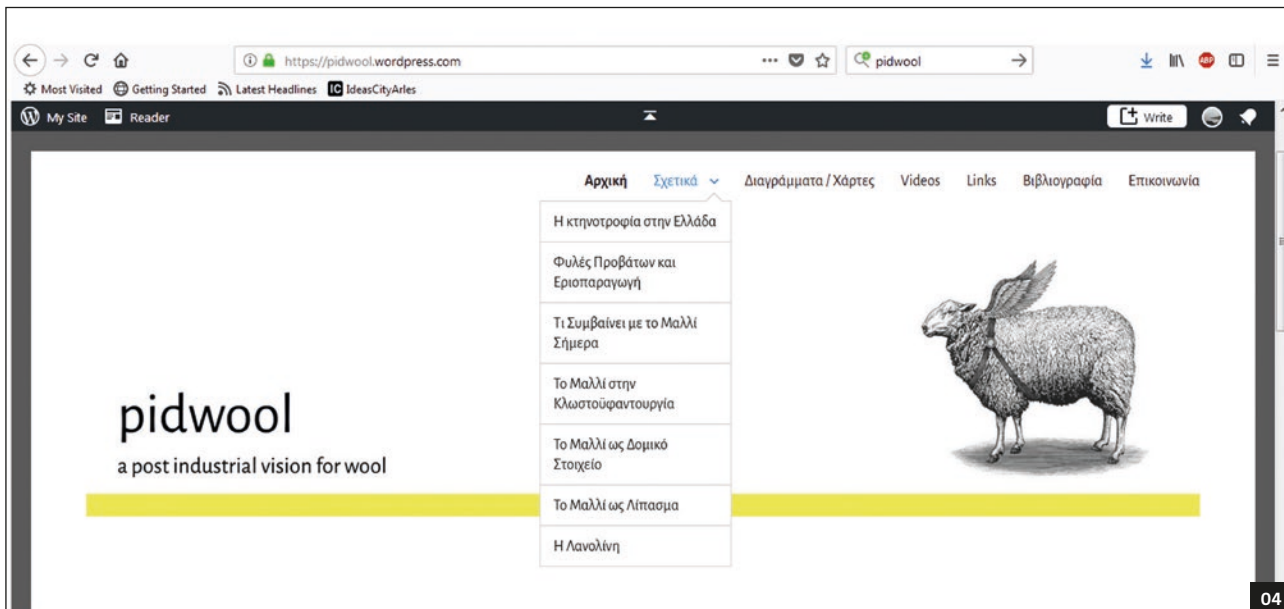
Με βάση τις Επιστημολογίες του Νότου (μαζί με πεδία όπως η αποανάπτυξη, η ομότιμη παραγωγή και ο οικοφεμινισμός) επιχειρούμε να φανταστούμε σχεδιαστικά-κατασκευαστικά μέλλοντα παραγωγής του σύγχρονου υλικού πολιτισμού που προτάσσουν τη δικαιοσύνη, την παραγωγική αυτάρκεια και τη χειραφέτηση των υποκειμένων τα οποία εμπλέκονται στην παραγωγή του (υλική, δικαιωματική και γνωσιακή). Στο πλαίσιο ενός ερευνητικού-μεταπτυχιακού εκπαιδευτικού προγράμματος στο Πανεπιστήμιο Θεσσαλίας με τίτλο *Τεχνογεωγραφίες*, καθώς και μέσα από τη μεθοδολογία της μελέτης και κατασκευής χώρων και υλικών αντικειμένων που εφαρμόζουμε στη σχεδιαστική δουλειά μας (Γραφείο αρχιτεκτονικής *Οι Αρχιτέκτονες της Φάλανας*), πειραματιζόμαστε πάνω σε δύο αρχές: α) στον συγκερασμό (όχι τον ανταγωνισμό) τεχνικών γνώσεων και τεχνικών υποδομών που προέρχονται από την παράδοση και τις τεχνολογίες αιχμής οι οποίες έχουν ευρεία διάδοση τόσο στην πόλη όσο και στην ύπαιθρο, και β) στη διεύρυνση της βιβλιογραφίας, δηλαδή στη μελέτη και τη διαρκή αναφορά σε έργα τόσο λαϊκής όσο και λόγιας/υψηλής τέχνης και αρχιτεκτονικής με τον ίδιο υβριδικό τρόπο.

Μας ενδιαφέρει η κατανόηση των τεχνικών συνθηκών παραγωγής μέσα στις αντιφάσεις της ελληνικής περιφερειακό-

τητας και οι τρόποι / τα τεχνάσματα με τη βοήθεια των οποίων αυτές μπορούν να ξεπεραστούν. Θεωρούμε ότι αυτά τα γνωσιολογικά υβρίδια παράγουν κατ' αρχάς τεχνουργήματα κοινωνικά βιώσιμα και ενσωματωμένα γιατί βασίζονται σε ευρέως διαδεδομένες τεχνολογίες σε επίπεδο μικρών ανεξάρτητων μονάδων παραγωγής αίροντας, κατά το δυνατόν, τις διακρίσεις ανάμεσα στη χειρωνακτική και την πνευματική εργασία, ανάμεσα στην ύπαιθρο και την πόλη. Επιπρόσθετα παράγουν τεχνάσματα (καινοτομία) εφόσον καλλιεργούν την εφευρετικότητα σε ευρεία κοινωνική και γεωγραφική κλίμακα αποπεριφράσσοντας¹⁶ (ή αποαποικιοποιώντας) την τεχνική γνώση και άρα την επινοικτικότητα που συνδέεται με τη βελτίωση της ζωής¹⁷. Θεωρούμε ότι τέτοια υβριδικά τεχνουργήματα και τεχνάσματα που λειτουργούν στη βάση της συμπεριληπτικότητας και της πληθυντικότητας (pluriversality) και όχι του ελιτισμού, αποτελούν *κοσμοπολιτικές* για την κατασκευή αποαποικιοποιημένων κοσμοπολιτικών ενδιατημάτων και αποαποικιοποιημένων αισθητικών παραδειγμάτων.

Υπό αυτό το πρίσμα, ο σχεδιασμός (design) καταλαμβάνει έναν κομβικό ρόλο στην κοινωνική παραγωγή και δεν συνδέεται αποκλειστικά με την παραγωγή προϊόντων πολυτελείας ή μαζικής κατανάλωσης. Τοποθετείται μέσα στις συνθήκες και τις πρακτικές διαβίωσης ευρύτερων κοινωνικών στρωμάτων και μπορεί να συμμετέχει στη βελτίωση των συνθηκών της ζωής όταν αυτές μπορούν να καθίστανται βιώσιμες στην προοπτική της μεγάλης διάρκειας¹⁸. Αποτελεί το μέσον και την τεχνική γνώση που, ούσα διαθέσιμη σε ευρεία κλίμακα, μπορεί να δώσει παραγωγικές λύσεις που δημιουργούν και επιστρέφουν αξίες χρήσης και ανταλλαγής στους ίδιους τους παραγωγούς των πραγμάτων.

Ο σχεδιασμός μπορεί να συμβάλει στην αντιστροφή των δομικών κοινωνικών μετασχηματισμών που παράγουν κοινωνικές ανισότητες (εργασία και εισόδημα, σχέση υπαίθρου-πόλης, σχέση Βορρά-Νότου κ.ά.). Δεν μπορούμε να σκεφτόμαστε τον σχεδιασμό για την παραγωγή των υλικών αντικειμένων μέσα από αφηγήματα που στοχεύουν στην αέναη οικονομική διεύρυνση της παγκοσμιοποιημένης παραγωγής μαζικών προϊόντων κατανάλωσης και στη συγκέντρωση σε πολύ λίγα «χέρια»



04

Ιστότοπος από την πρώτη φάση του ερευνητικού προγράμματος των Τεχνογεωγραφιών στο Πανεπιστήμιο Θεσσαλίας με τις βασικές παραγωγικές κατευθύνσεις προς μελέτη.

05

Φωτογραφία και διαγράμματα μεταποιητικών υποδομών μαλλιού και ζωικών πληθυσμών στην Ελλάδα και ειδικά στη Θεσσαλία και την Ήπειρο.



του ελέγχου των ροών διανομής τους. Ο σχεδιασμός θα πρέπει να γίνει αντιληπτός μέσα από τη διαλεκτική σχέση ανάμεσα στη μικροκλίμακα του εργαστηρίου κατασκευής σε επίπεδο γειτονιάς ή χωριού και τη μεγάλη κλίμακα των αλληλένδετων παραγωγικών δραστηριοτήτων μιας ευρύτερης διακοινοτικής συνέργειας, οι οποίες θα πρέπει να στοχεύουν τόσο στην αποκλιμάκωση της κατανάλωσης υλικών και κοινωνικών πόρων όσο και στην κοινωνική αμοιβαιότητα, δηλαδή στην ενίσχυση της κοινωνικής συνοχής σε τοπικό επίπεδο, στη δίκαιη διανομή και χρήση αυτών των υλικών και κοινωνικών πόρων, στην ισότιμη διακοινοτική ανταλλαγή τους, στην αύξηση του ελεύθερου χρόνου, δηλαδή στη συγκρότηση αυτού που καλούμε διαπολιτισμικό και βιώσιμο «ευ ζην».

Με αυτόν τον τρόπο ο σχεδιασμός αποτελεί κρίσιμο γνωστικό πεδίο μετάβασης σε εναλλακτικά μοντέλα παραγωγής. Ο σχεδιασμός ως τεχνογνωσιακό πεδίο είναι κοσμοκατασκευαστικός και κοσμοπολιτικός.

ΤΕΧΝΟΓΕΩΓΡΑΦΙΕΣ (ΤΕΧΝΗΓΕΟΓΡΑΦΙΕΣ). ΠΡΟΣ ΜΙΑ ΑΠΟΑΠΟΙΚΙΟΠΟΙΗΣΗ ΤΟΥ ΣΧΕΔΙΑΣΜΟΥ

Βασική αρχή των *Τεχνογεωγραφιών*, του ερευνητικού-μεταπτυχιακού εκπαιδευτικού προγράμματος που εγκαινιάστηκε το 2013 και διεξάγεται συστηματικότερα από το 2016 στο Πανεπιστήμιο Θεσσαλίας, είναι ο σχεδιασμός να έχει ως αφητηρία τους διαθέσιμους πόρους ενός τόπου. Κάθε τόπος αντιμετωπίζεται σαν ένα σύνθετο ενδιαίτημα με διακριτή ιστορία, διοικητικές και οικονομικές δραστηριότητες, διαθέσιμες και καινοτόμες γνώσεις επιβίωσης και αναπαραγωγής (από ντόπιους ή νεοφερμένους κατοίκους), διαθέσιμες γνώσεις και πρακτικές μεταποίησης των διαθέσιμων πρώτων υλών, τοπικών ή άλλων που εισάγονται μέσα από την εμπορική διασύνδεση του συγκεκριμένου τόπου με άλλους. Κάθε τόπος λοιπόν έχει τεχνογεωγραφικά χαρακτηριστικά εντοπιότητας και διεθνικότητας. Δεν είναι terra nullius, κενή γη, με όρους αποικιακότητας. Στόχος του προγράμματος των *Τεχνογεωγραφιών* είναι η αντιστροφή προβλημάτων όπως ο αποπληθυσμός και η γνωσιοκτονία, με τη δημιουργία προϊόντων με όρους οπισθοφυλακής (rear-guard), δηλαδή σε συνέργεια με υποκείμενα και κοινότητες που υφίστανται τα προβλήματα αυτά. Τα σχεδιαζόμενα προϊόντα επιστρέφουν αξία σε αυτές τις κοινότητες ή τα υποκείμενα και ενισχύουν τις καλές συνθήκες διαβίωσης και αυτοπραγμάτωσής τους, καθιστώντας τις κοσμοκατασκευές τους ελκυστικά μοντέλα καλής ζωής και όχι εσωτερικευμένης υποτελείας.

Στο πλαίσιο των *Τεχνογεωγραφιών* έχουν ολοκληρωθεί μελέτες σχεδιασμού πειραματικών υποδομών και προϊόντων εστιάζοντας σε μία σειρά μελετών περίπτωσης (case studies), οι κυριότερες από τις οποίες είναι:

1) Μελέτη για την ανάσχεση του αποπληθυσμού των Αντικυθήρων¹⁹, τα οποία πρέπει να κατανοήσουμε ότι είναι ιδιαίτερα σημαντικά σε γεωπολιτικό επίπεδο ως πύλη στο Αιγαίο, ενώ διοικητικά είναι συνταγματικά προστατευμένα από έναν μοναδικό θεσμό, την αρετή Επιτροπή Εγχώριας Περιουσίας, δηλαδή έναν θεσμό διαχείρισης των *Κοινών* ισχυρότερο του Ελληνικού Δημοσίου, κληρονομιά, κατά παράδοξο



06α

06

α: Στιγμιότυπο από συνέντευξη για την υφαντική, β: προμήθεια μάλλινων νημάτων και δοκίμια ύφανσης με μηχανικό αργαλειό από τη σχεδιάστρια Αλεξάνδρα Μπίσα, γ: διαγράμματα μεταποιητικών εργασιών και δυνητικών προϊόντων που προέρχονται από την παραγωγή μαλλιού.



06β

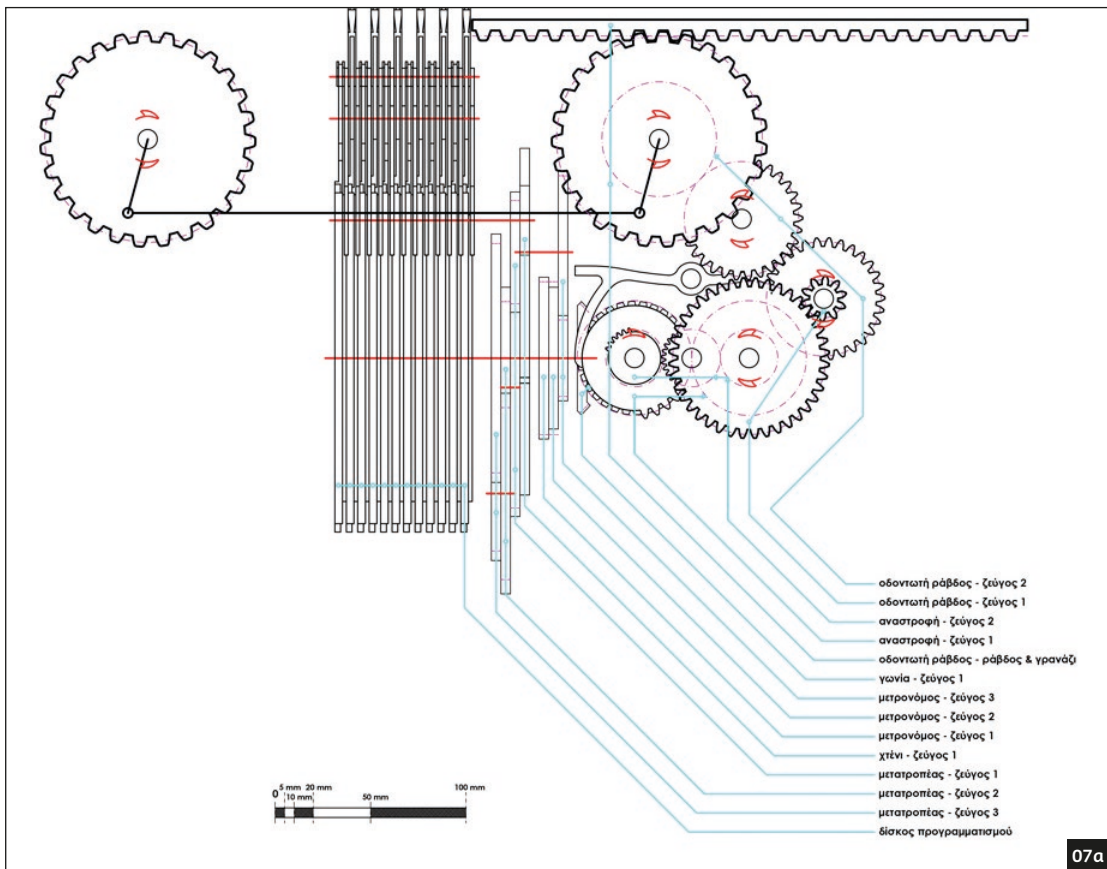
τρόπο, της αποικιοκρατίας (αγγλοκρατία Επτανήσων). Μέσα από αυτή τη μελέτη προτείνεται η δημιουργία στο νησί κτηνοτροφικής εγκατάστασης, εποχιακού ξενώνα αρχαιολόγων και ορνιθολόγων με δυνατότητα φιλοξενίας μικρού αριθμού εποχιακών επισκεπτών-εργαζομένων, προτείνεται η ψηφιακή διασύνδεση των κατοίκων με εκπαιδευτικές υποδομές και δομή για εργασίες φροντίδας, είδος εργασίας που βαραίνει, κυρίως, τις γυναίκες ώστε να στηριχθεί η διαμονή νέων οικογενειών στο νησί κ.ά.

2) Ανάπτυξη βιώσιμων συνεταιριστικών σπογγοκαλλιέργειών στον θαλάσσιο χώρο (Spongia Commun(e)is)²⁰ και υποδομές μεταποίησης για τη δημιουργία προϊόντων που αντικαθιστούν συνθετικά προϊόντα με αρχές ομότιμης παραγωγής (peer-to-peer production), ανοιχτού σχεδιασμού, ανοιχτής παραγωγής (open design, open manufacturing) που λαμβάνει υπόψη ότι ο θαλάσσιος χώρος δεν προορίζεται να είναι πόρος αυξημένης κερδοφορίας αλλά διαρκώς ανανεούμενος πόρος κοινωνικής και περιβαλλοντικής βιωσιμότητας. Στόχος η ανάσχεση του αποπληθυσμού των θαλάσσιων περιοχών και η ανάσχεση της παραγωγικής ευθραυστότητας που επέρχεται με την αποκλειστική τουριστικοποίηση των τοπικών οικονομιών του νησιωτικού χώρου αλλά και η αναδιανομή πλούτου μέσα από την απόκτηση καινοτόμων και ανταγωνιστικών γνώσεων μεταποίησης από συνεταιριστικές δομές που αναπτύσσονται μέσα από μικρές κοινότητες. Η σπογγοκαλλιέργεια συνδέεται και με το μεγάλο κεφάλαιο της ναυπηγικής τέχνης που βρίσκεται αυτή τη στιγμή στο επίκεντρο του ερευνητικού ενδιαφέροντος των *Τεχνογεωγραφιών*.

3) Μεγάλη και πολύχρονη έρευνα²¹ (έναρξη 2013) που βρίσκεται σε εξέλιξη για τις δυνατότητες χρήσης του μαλλιού (ridwool), ενός υλικού που απορρίπτεται κατά το μεγαλύτερο

ποσοστό, με σκοπό την ανάσχεση του αποπληθυσμού των πειρωτικών περιοχών και τη δομική βελτίωση πρακτικών όπως η μετακινούμενη κτηνοτροφία, οι οποίες είναι απαραίτητες για την ενίσχυση της βιοποικιλότητάς τους. Πρακτικές όπως η μετακινούμενη κτηνοτροφία αποτελούν ανάχωμα απέναντι σε εξορμητικές πιέσεις, όπως αυτές που βρίσκονται σε εξέλιξη στην Ήπειρο (ακόμη και στον προστατευόμενο από την UNESCO Βίκο). Με βάση το μαλλί σχεδιάζονται καινοτόμα προϊόντα μέσα από τη βελτίωση παραδοσιακών τεχνικών μεταποίησης όπως η υφαντική, η παραγωγή λανολίνης, η χρήση του μαλλιού ως βιολογικού λιπάσματος για τη βελτίωση των εδαφών των βοσκοτοπιών (κυκλική οικονομία), προϊόντα μονώσεων κ.ά.

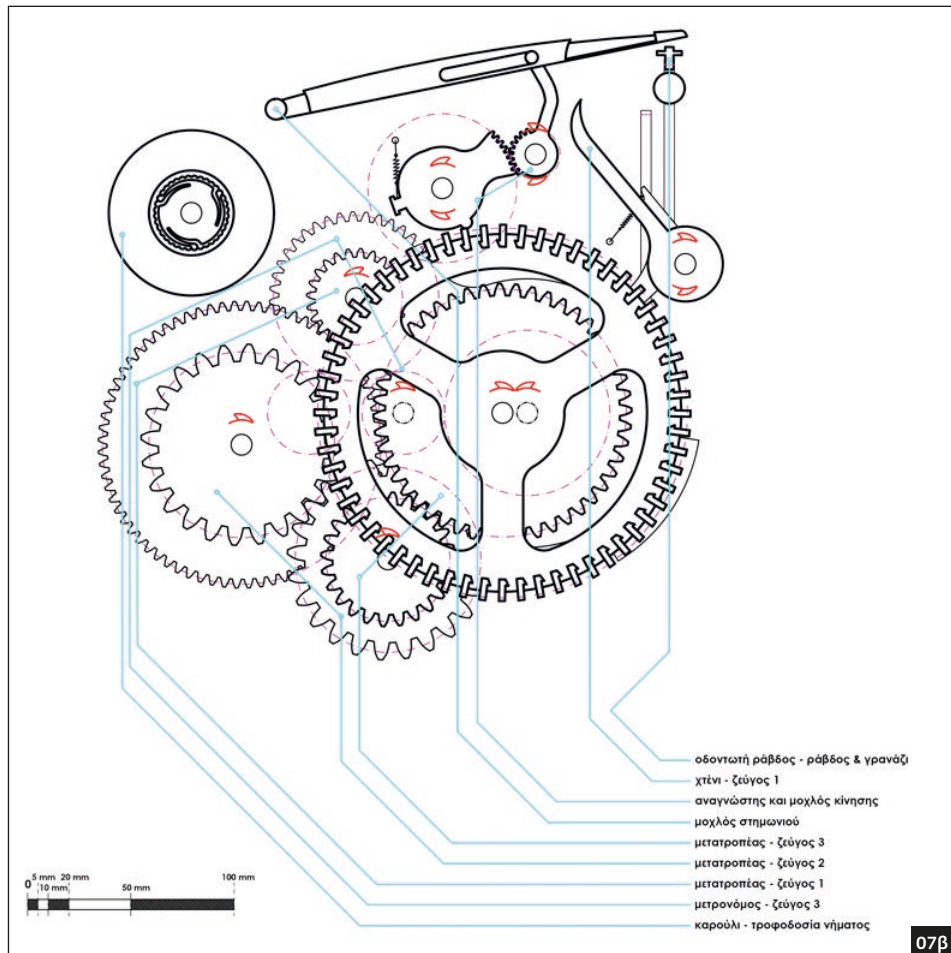
4) Σε συνάρτηση με την παραπάνω έρευνα για το μαλλί, διερευνώνται οι στόχοι που αφορούν την ενίσχυση της μεταποίησης σε τοπικό επίπεδο με σχεδιαστικά πειράματα²², όπως η κατασκευή μηχανήματος πλεκτικής (μηχανικός αργαλειός, ridloom) ανοιχτής πατέντας (open patent), η οποία μπορεί να γίνει τοπικά με ψηφιακά μέσα, δηλαδή με ψηφιακούς εκτυπωτές και ψηφιακή κοπή. Στόχος αυτής της έρευνας είναι η αύξηση της παραγωγικής αυτάρκειας η οποία μπορεί να επιτευχθεί μόνο εάν υπάρξει η δυνατότητα κατασκευής των εργαλείων και των μηχανών που χρησιμοποιούνται στην παραγωγή και εάν διερευνηθούν οι τρόποι με τους οποίους μπορούν οι ψηφιακές δυνατότητες κατασκευής να συμβάλουν στη βελτίωση παραδοσιακών εργαλείων που είναι ήδη ευρέως διαδεδομένα γεωγραφικά. Δηλαδή, με βάση την οπτική των Επιστημολογιών του Νότου μάς ενδιαφέρει η παραγωγή καινοτομίας χαμηλού ρίσκου, η οποία βελτιώνει ένα ικανοποιητικό, υπάρχον και γνωστό μέσο παραγωγής. Δεν μας ενδιαφέρει η υψηλού ρίσκου δημιουργία νέου μέσου παραγωγής, στις απαιτήσεις του οποίου οι τοπικές κοινότητες θα πρέπει να προσαρμόσουν τη



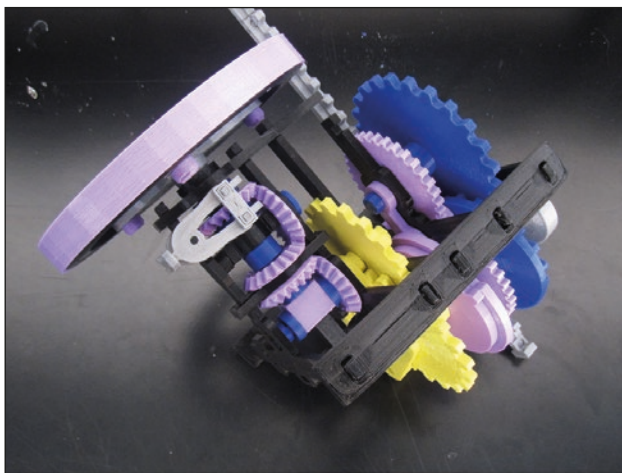
07α

07

Δοκίμια μηχανισμού πλέξης με ψηφιακή εκτύπωση από τη διπλωματική εργασία «Σχεδιάζοντας το Σχεδιασμό: μελέτη της αλληλεπίδρασης μεταξύ της διαδικασίας του σχεδιασμού και της ψηφιακής παραγωγής με παράδειγμα τον μηχανικό αργαλειό» (2019) του Αλέξανδρου Κλαδούχου, η οποία εκπονήθηκε στο πλαίσιο του Μεταπτυχιακού Προγράμματος Σπουδών «Μεταβιομηχανικός Σχεδιασμός» του Τμήματος Αρχιτεκτόνων Μηχανικών του Πανεπιστημίου Θεσσαλίας.



07β



07γ



07δ

ζωή τους και τις γνώσεις τους, ξεχνώντας όσα γνώριζαν προκειμένου να χειρίζονται τις μηχανές που δημιούργησαν οι ίδιες κοινότητες (π.χ. αργαλειός) για την κατασκευή του υλικού πολιτισμού τους.

5) Έρευνα πεδίου στα ξυλοναυπηγεία της Σύρου, σε συνεργασία με το Δίκτυο Αρχιπέλαγος²³, με στόχο τη μελέτη των μετασχηματισμών της ξυλοναυπηγικής τέχνης και τις δυνατότητες θετικής αναπαραγωγής της σε επίπεδο πρώτων υλών, τεχνολογίας και υποδομών, ώστε να συμβάλει στη θετική αναπαραγωγή των τοπικών κοινωνιών, των παραθαλάσσιων και νησιωτικών περιοχών της Ελλάδας. Όταν λέμε ότι μια δραστηριότητα, μια πρακτική ή μια εφαρμοσμένη τέχνη (που συνδέεται με άλλες εφαρμοσμένες τέχνες) αναπαράγεται θετικά, εννοούμε ότι αναπαράγεται διαγενεακά με τέτοιο τρόπο ώστε αφενός μεν να μη λιγοστεύουν οι τεχνίτες/-ριες που την ασκούν και αφετέρου να εξελίσσεται, να εμπλουτίζεται γνωσιακά, εκπαιδευτικά και τεχνολογικά χωρίς να εξαφανίζεται τις παλιές γνώσεις και τα φυσικά και πολιτισμικά ενδαιτήματα με τα οποία συνδέεται (π.χ. οι διαφορετικοί τύποι καϊκιών σχετίζονται με διαφορετικά είδη ιχθυοαποθεμάτων). Στο πλαίσιο αυτής της έρευνας που βρίσκεται σε εξέλιξη, έχει γίνει καταγραφή και κωδικοποίηση των αλληλοεξαρτώμενων γνωσιακών, παραγωγικών δικτύων και υποδομών που συμπράττουν προκειμένου ένα τεχνούργημα, όπως ένα ξύλινο καϊκι, να μπορεί να κατασκευάζεται, να επισκευάζεται, να λειτουργεί και να ανατροφοδοτεί το γνωσιοπαραγωγικό δίκτυο, ώστε αυτό με τη σειρά του να μπορεί να μετασχηματίζεται, όπως είπαμε, με θετικό τρόπο, βελτιώνοντας τις συνθήκες εργασίας και τη ζωή των φορέων του. Τέτοια δίκτυα, ειδικά για την ξυλοναυπηγική, αποτελούνται από τα δάση και τα είδη υλοτομίας, από τον ευρύτερο θαλάσσιο χώρο και τα είδη της αλιείας και των μεταφορών, από τους τόπους προέλευσης άλλων πρώτων υλών (βαμβάκι, χρωστικές, μέταλλα κ.ά.), από τα εργαστήρια μεταποίησης, τα διαθέσιμα μηχανήματα και από τις κοινότητες οι οποίες αναπτύσσουν και μετασχηματίζουν αυτές τις πρακτικές, τις διαθέσιμες τεχνολογίες, τους δρόμους εμπορίου και διάχυσης της γνώσης, τις μορφές εκπαίδευσης των τεχνιτών και τεχνιτριών και στοιχεία της βιογραφίας τους κ.ά. Δεύτερον, διεξάγεται καταγραφή και μελέτη διαφορετικών κωδικοποιήσεων (μέσα, μέθοδοι, διεπιστημονικές σχέσεις) της παραδοσιακής γνώσης της ξυλοναυπηγικής, όπως σχέδια και μοντέλα σε διάφορες κλίμακες, π.χ. η σάλα, τα μισομόντελα, τα σχέδια μηχανικών μερών και εργαλείων και άλλες σημειογραφίες, τα διάφορα είδη αρχειοθέτησης εντός των εργαστηρίων, οι παραλλαγές εργαλείων όπως το μονόχναρο, το οποίο αποτελεί πυκνωτή γνώσεων (γεωμετρία, σημειογραφία, μηχανική κ.ά.), οι συνταγές κ.ά. Τρίτον, εξελίσσεται καταγραφή και κριτική κατανόηση των συνθηκών που επενεργούν (τεχνικές και τεχνολογικές, οικονομικές, πολιτισμικές κ.ά.) και μετασχηματίζουν, στον χώρο και στον χρόνο, αυτήν την οικολογία γνώσεων, μετασχηματίζουν, δηλαδή, τα τεχνολογικά χαρακτηριστικά της ξυλοναυπηγικής. Τέτοιες συνθήκες είναι οι αιτίες του αποπληθυσμού —από μόνιμους κατοίκους— της υπαίθρου (βουνά, πειρωτικές και νησιωτικές περιοχές), ο διεθνής μετασχηματισμός της αγροτικής και αλιευτικής οικονομίας και της μεταποίησης, οι πολιτικές περιορισμού των αλιευτικών ξύλινων στόλων, η στροφή της οικονομίας των θαλάσσιων περιοχών και των κατοίκων τους προς τον τουρισμό κ.ά.

Σημαντικές αφετηρίες των *Τεχνογεωγραφιών* είναι: 1) η εστίαση σε πρώτες ύλες που δεν μπορούν να αυξάνονται αενάως, είναι πεπερασμένες (κοπάδια, αποικίες σπόγγων κ.λπ.) και άρα αναγκαστικά οδηγούν σε πρακτικές αποκλιμάκωσης της παραγωγής, 2) η συμπερίληψη της έννοιας της κοινωνικής φροντίδας και της αποδέσμευσης των γυναικών από την αποκλειστική υποχρέωση παροχής της ώστε να μπορούν να επιλέξουν δημιουργικές παραγωγικές ασχολίες, 3) το είδος της εκπαίδευσης των παιδιών, ειδικά στην ύπαιθρο, με άξονα την περιβαλλοντική εξοικείωση, την τεχνική επινοικότητα και την αισθητική καλλιέργεια (τέχνες). Παραγωγή, αυτοπραγμάτωση και εκπαίδευση υψηλού επιπέδου ενισχύουν την κοινωνική συνοχή και τη βιωσιμότητα των τοπικών κοινοτήτων στη βάση μιας ταυτόχρονης αντίληψης του κόσμου ανάμεσα στην εντοπιότητα και τη διεθνικότητα (κοσμοπολιτική).

Η ΠΕΡΙΦΕΡΕΙΑΚΟΤΗΤΑ ΩΣ ΕΠΙΣΤΗΜΟΛΟΓΙΚΗ ΒΑΣΗ ΜΙΑΣ ΠΛΗΘΥΝΤΙΚΗΣ, ΚΟΣΜΟΠΟΛΙΤΙΚΗΣ ΚΑΙΝΟΤΟΜΙΑΣ

Κλείνοντας το κείμενο, επισημαίνουμε ότι οι δυνατότητες ενός σχεδιασμού που λαμβάνει υπόψη του τις συνθήκες αποικιακότητας/περιφερειακότητας σε μία χώρα της ημιπεριφέρειας όπως η Ελλάδα, μπορούν να απελευθερωθούν μέσα από ένα ανεξάρτητο, κοσμοπολιτικό δημόσιο πανεπιστήμιο, διαφορετικά διασυνδεδεμένο με πληθυντικές πραγματικότητες, τοπικές και διεθνείς, το οποίο βοηθάει στον εξορθολογισμό της χρήσης των πόρων για τις κοινωνικές ανάγκες στη συγχρονία και στη διαχρονία. Αυτές οι συνέργειες μπορούν να πλάσουν πληθυντικά, συμπεριληπτικά, κοσμοπολιτικά μέλλοντα για τις επόμενες γενιές γηγενών και νεοφερμένων (γηνεϊκές και μεταναστευτικοί πληθυσμοί με πολιτικά και κοινωνικά δικαιώματα) και όχι να κατασπαταλήσουν τους πόρους, να απολέ-

σουν τις γνώσεις, διακινδυνεύοντας το δικαίωμα αυτών των νέων γενεών στην καλή ζωή.

Τέλος, το σύγχρονο τεχνοεπιστημολογικό διακύβευμα των *Τεχνογεωγραφιών*, σήμερα, μέσα από τους τεχνονομικούς ανταγωνισμούς που αναδύονται στα συμφραζόμενα αυτού που καλείται μεταβιομηχανική συνθήκη²⁴, αφορά το πώς μπορούμε να ελέγξουμε την αποτελεσματικότητα, τη βιωσιμότητα, τη συμπληρωματικότητα σύγχρονων πρακτικών και τεχνολογιών παραγωγής, φέρνοντάς τες ενώπιος ενωπίω με τις παραδοσιακές γνώσεις και τις τέχνες, οι οποίες έχουν δώσει λύσεις επιβίωσης και δημιουργίας, εξελισσόμενες μέσα από αιώνες κοινωνικής συνέργειας, μέσα από αιώνες εμπειρικών πειραμάτων δοκιμής-και-λάθους. Μια τέτοια τεχνοεπιστημολογική αντιστροφή έχει ιδιαίτερη σημασία γιατί ανατρέπει το σύνθημα ηγεμονικό άνυσμα της διαρκούς προόδου στη νεωτερικότητα που ονομάζει αξιωματικά — και ανταγωνιστικά— κάθε τι νέο ως καλύτερο, προς όφελος ενός εναλλακτικού κοσμοπολιτικού επιστημολογικού παραδείγματος που αναδεικνύεται με όρους γνωσιακής δικαιοσύνης, ισότιμης γνωσιακής συνεργασίας και πληθυντικής διαπολιτισμικής συμπερίληψης.

* Το κείμενο αυτό βασίζεται σε ένα πρώτο σχέδιο που παρουσιάστηκε διαδικτυακά στο πλαίσιο του σεμιναρίου «Κοσμοπολιτική, Ετεροπολιτική και Επιστημολογίες του Νότου: Συνομιλίες αποαποικιοποίησης στην Ελλάδα, μεταξύ θεωρητικού λόγου και ακτιβιστικής δράσης», διοργάνωση: *décolonize hellás* σε συνέργεια με το Εργαστήριο μελέτης του Πολιτισμού, των Συνόρων και του Κοινωνικού Φύλου, Πανεπιστήμιο Μακεδονίας, επιμέλεια: Φωτεινή Τσιμπρίδου (Πανεπιστήμιο Μακεδονίας), 9 Ιουνίου 2021. Η δουλειά της Ι. Λυκουριώτη συνδέεται από το 2016 και με την ερευνητική ομάδα των Επιστημολογιών του Νότου, την οποία συντονίζει ο κοινωνιολόγος Boaventura de Sousa Santos στο Κέντρο Κοινωνικών Σπουδών του Πανεπιστημίου της Κοΐμπρα (CES), στην Πορτογαλία.

Σημειώσεις

- * Η Τρις Λυκουριώτη είναι Αναπληρώτρια Καθηγήτρια στο Τμήμα Αρχιτεκτόνων Μηχανικών του Πανεπιστημίου Θεσσαλίας, ιδρυτικό μέλος του *Κέντρου Νέων Μέσων και Φεμινιστικών Πρακτικών στο Δημόσιο Χώρο* και του γραφείου αρχιτεκτονικής *Οι Αρχιτέκτονες της Φάλαιας*.
- 1 Ο όρος τέχνασμα, τεχνούργημα, τεχνίεργο (artifact, artefact) υποδηλώνει και εμπεριέχει τις τέχνες (arts) και τις εφαρμοσμένες τέχνες (crafts), τον σχεδιασμό, την εφευρετικότητα, την κοινωνική παραγωγή.
 - 2 Καθώς ο όρος epistemicide δεν απαντά ακόμη στην ελληνική βιβλιογραφία, είναι ωστόσο κομβικός στο έργο του Boaventura de Sousa Santos και στις Επιστημολογίες του Νότου, τη θεωρία του, αποδίδεται εδώ ως «γνωσιοκτονία».
 - 3 Γεγονότα-ορόσημα της πρόσφατης νέας συνθήκης περιφερειακότητας / αποικιακότητας της Ελλάδας (δομικές μεταρρυθμίσεις συμφωνιών με ΕΕ, ΕΚΤ, ΔΝΤ) συνδέονται με γεγονότα όπως: 1) η πώληση της Παναγίας (2013–2019), θυγατρικής εταιρείας της Εθνικής Τράπεζας, η πώληση της Αγροτικής Τράπεζας της Ελλάδας (2012), η πώληση, δηλαδή, σε ιδιώτες επενδυτές δύο πυλώνων ιδιοκτησίας και υποθηκευμένης αγροτικής γης ιδιαίτερα σημαντικών για την αυτονομία της χώρας (υποδομές, διατροφή), 2) η δημιουργία του ΤΑΙΠΕΔ (Ταμείο Αξιοποίησης Ιδιωτικής Περιουσίας του Δημοσίου, 2011) για την ιδιωτικοποίηση γης, κοινόχρηστων αγαθών, υποδομών που αφορούν τόσο τις ζωτικές μεταφορές σε ξηρά και θάλασσα (δρόμοι, λιμάνια, αεροδρόμια) όσο και τον γεωπολιτικό έλεγχο της ίδιας της χώρας, 3) συμφωνίες για εξορυκτικές δραστηριότητες πολυεθνικών εταιρειών (π.χ. Σκουριές, 2012) κατά τις οποίες πρώτη ύλη και κέρδη εξάγονται, ενώ η περιβαλλοντική υποβάθμιση που προκαλούν διαλύει αλυσίδες άλλων δραστηριοτήτων απαραίτητων για την επιβίωση των κατοίκων των περιοχών, 4) προτάσεις που δεν υλοποιήθηκαν, όπως η

- εικένωση των νησιών με λιγότερους από 150 κατοίκους (2012), μέτρο το οποίο θα οδηγούσε σε απόλεια των κυριαρχικών δικαιωμάτων της χώρας, σύμφωνα με τη Σύμβαση των Ηνωμένων Εθνών για το Δίκαιο της Θάλασσας, και δοκιμάστηκε με την προσωρινή διακοπή σύνδεσης Κυθίων–Αντικυθίων, 5) προγράμματα εξαφάνισης ζωτικών γνώσεων (γνωσιοκτονία) και παραγωγικών δραστηριοτήτων ενέρως διαδεδομένων μέσα από τη χρηματοδότηση της καταστροφής των καϊκιών και της ήπιας αλιείας, πολιτική που οδηγεί σε αποπληθυσμό των θαλασσών (και πάλι απόλεια διατροφικού και γεωπολιτικού ελέγχου) και καταστροφής των ταρσανάδων και των καρναγιών (γνώση και μέσα παραγωγής πλωτών σκαφών) σε μια χώρα της οποίας μεγάλο μέρος χαρακτηρίζεται ως αρχιπέλαγος, όπως η Ελλάδα. Από το 1990 υπολογίζεται ότι έχουν καταστραφεί πάνω από 12.000 σκάφη σε σύνολο περίπου 14.500 σκαφών (πηγή: Ελληνικός Σύνδεσμος Παραδοσιακών Σκαφών), 6) σταδιακή εξαφάνιση της μετακινούμενης κτηνοτροφίας στην ηπειρωτική Ελλάδα και αποπληθυσμός των ορεινών περιοχών που τείνει να καταληφθεί από εξορυκτικές δραστηριότητες (υδρογονάνθρακες, ορυχεία κ.ά.).
- 4 Από τις αρχές του '90 ξεκινάει η πολιτικά υποστηριζόμενη παράτυπη σταδιακή αλλαγή χρήσεων γης σε γειτονίες του κέντρου της Αθήνας, όπου κατά παράδοση στεγαζόνταν εργαστήρια και μικροβιοτεχνίες, μαζί με μια μεγάλη αλυσίδα ειδικών εμπορικών καταστημάτων, όπως το Μοναστηράκι, η γειτονιά του Ψυρρή, το Γκάζι, ο Βοτανικός, το Μεταξουργείο. Εκτοπίζονται αυτές οι «μικρές» μονάδες και οι «μεγάλες» γνώσεις κατασκευής για να αντικατασταθούν από καταστήματα εστίασης και διασκέδασης. Μέχρι εκείνη την περίοδο μπορούσε να κατασκευαστεί πλήθος πρωτότυπων προϊόντων εντός μιας πολύ μικρής ακτίνας της πόλης της Αθήνας εφόσον οι γνώσεις υπήρχαν διαθέσιμες στον χώρο. Αντίστοιχα φαινόμενα εκτοπισμού

- εμφανίζονται και σε άλλες πόλεις της Ελλάδας λίγο αργότερα.
- 5 Βλ. το μεθοδολογικό βήμα των Επιστημολογιών του Νότου που καλείται «Κοινωνιολογία των Απουσιών» (sociology of absences) στο βιβλίο του Boaventura de Sousa Santos, *Epistemologies of the South: Justice Against Epistemicide*, Routledge, New York 2014, και σε σύντομη παρουσίαση στο άρθρο του ίδιου, «Public Sphere and Epistemologies of the South», *Africa Development*, XXXVII/1 (2012), σ. 43–67.
 - 6 Για το μεθοδολογικό βήμα των Επιστημολογιών του Νότου που καλείται «κοινωνιολογία των αναδύσεων» (sociology of emergences), βλ. Santos, «Public Sphere and Epistemologies of the South», *ό.π.*, σ. 54–56.
 - 7 Για το μεθοδολογικό βήμα των Επιστημολογιών του Νότου που καλείται «οικολογία γνώσεων» (ecology of knowledges), βλ. Santos, «Public Sphere and Epistemologies of the South», *ό.π.*, σ. 57–58.
 - 8 Ο όρος στα αγγλικά είναι «abyssal line». Όπως αναφέρεται στη σημείωση 2, η θεωρία του Santos δεν έχει μεταφραστεί στα ελληνικά, κι έτσι εδώ επιλέχθηκε να αποδοθεί εντός του θεωρητικού του πλαισίου ως «αβυσσοαέα γραμμή». Η απόδοση αυτή κρίθηκε η καταλληλότερη καθώς συμπαράσχει και το νόημα που δίνει ο Santos στον όρο.
 - 9 Με όρους εφαρμοσμένης τέχνης–τεχνικής, δηλαδή αυτό που αγγλικά καλείται craft, και όχι αρχιτεκτονικής. Πρόκειται για μια παλιά και μεγάλη συζήτηση. Στο πλαίσιο του παρόντος κειμένου δεν θα θέλαμε να κάνουμε αξιολογική διάκριση ανάμεσα στην «υψηλή» και τη «λαϊκή» τέχνη αλλά να γίνουν κατανοητά τα διαφορετικά δομικά χαρακτηριστικά τους με υλικούς όρους. Ειδικά για τις κοινωνιολογικές προεκτάσεις της επιστημολογικής ιδιαιτερότητας των εφαρμοσμένων τεχνών παραπέμπουμε και το πολύ γνωστό βιβλίο του κοινωνιολόγου R. Sennett, *Ο Τεχνίτης* (Νησίδες, Σκόπελος 2011). Ακόμη έχει ενδιαφέρον να ανατρέξουμε στο κείμενο αναφοράς του κινήματος Arts & Crafts, *Useful work versus useless toil* (1884) του William Morris. Στο ελληνικό πλαίσιο σημαντική είναι η συνεισφορά παλαιότερου αφιερώματος με σειρά άρθρων στο περιοδικό ANTI με πολύ ενδιαφέρουσα τη συμβολή του Γιάννη Κιουρτσόκη, τη συγκριτική ματιά στις εθνολογικές μελέτες της Μιράντας Τερζοπούλου και το πολύ ενδιαφέρον βιβλίο του Γ. Τζιρτζιλίκου, *Υπο-νεωτερικότητα και εργασία του πένθους. Η επήρεια της κρίσης στη σύγχρονη ελληνική κουλτούρα* (Καστανιώτης, Αθήνα 2014).
 - 10 Santos, «Public Sphere and Epistemologies of the South», *ό.π.*, σ. 51, μετάφραση της γράφουσα.
 - 11 Αναφορά στην πολιτική χρήση της έννοιας «buen vivir (sumak kawsay)» ή «ευ ζην», όπως αναδύθηκε στην παγκόσμια Περιφέρεια και κυρίως στη Λατινική Αμερική και διαμόρφωσε συνταγματικές διαδικασίες διακυβέρνησης. Θα είχε ενδιαφέρον ο επαναπροσδιορισμός εντός του σύγχρονου πληθυντικού ελληνικού συγκείμενου αυτού που καλείται «ευ ζην», μέσα από τη σύγκριση με το πολιτικό πρόγραμμα «buen vivir», το οποίο αποτυπώνεται σε συνταγματικό επίθετο, στον Ισημερινό και τη Βολιβία, με την αναγνώριση της φύσης ως υποκειμένου με δικαιώματα και όχι ως αντικείμενου προς εκμετάλλευση.
 - 12 Η λέξη «λουσόφωνα» (ή πορτογαλόφωνα) συνδέεται με τη λουσοφωνία ή πορτογαλόφωνια, που σημαίνει όλον εκείνο τον κόσμο που ενώ δεν ταυτίζεται γεωγραφικά με την Πορτογαλία και δεν είναι εθνοτικά ομοιογενής ομιλεί την πορτογαλική γλώσσα είτε ως μητρική είτε μέσω εκμάθησης. Η λουσοφωνία είναι κληρονομιά της πορτογαλικής αποικιοκρατίας ενώ μερικές χώρες όπως η Βραζιλία ή ναυτικά περάσματα όπως το Πράσινο Ακρωτήριο έχουν συμβάλει στην περαιτέρω διάδοση της γλώσσας που ομιλείται σήμερα από περισσότερα από 300 εκατομμύρια άτομα, παγκοσμίως.
 - 13 Οι BRICS είναι ένας διεθνής πολιτικός οργανισμός και το ακρωνύμιο των μεγαλύτερων «αναδόμενων» αγορών, που αποτελείται από πέντε χώρες —τη Βραζιλία, τη Ρωσία, την Ινδία, τη Λαϊκή Δημοκρατία της Κίνας και τη Νότια Αφρική— και υποστηρίζει την προοπτική προς μια πιο πολυπολική παγκόσμια τάξη. Το 2012, μόνο οι πέντε χώρες BRICS αντιπροσώπευαν έναν πληθυσμό σχεδόν τριών δισεκατομμυρίων ανθρώπων, δηλαδή σχεδόν τον μισό πληθυσμό του πλανήτη. Τον Οκτώβριο του 2022, σύμφωνα με στοιχεία του Bloomberg και του DNT, οι BRICS ξεπέρασαν σε παραγωγή ΑΕΠ την ομάδα των χωρών G7 (ΗΠΑ, ΗΒ, Καναδάς, Γαλλία, Γερμανία, Ιταλία, Ιαπωνία), ενώ έχουν αιτηθεί περίπου 15 χώρες την ένταξή τους στον οργανισμό.
 - 14 O Boaventura de Sousa Santos είναι από τους συνιδρυτές του Παγκόσμιου Κοινωνικού Φόρουμ (World Social Forum, WSF), του βασικού κοινωνικού φορέα που υποστηρίζει τη δυνατότητα για μια εναλλακτική πληθυντική παγκοσμιοποίηση. Η κοινωνική εμπειρία του Παγκόσμιου Κοινωνικού Φόρουμ αποτέλεσε και τη βάση για την αποκρυστάλλωση των Επιστημολογιών του Νότου.
 - 15 Santos, «Public Sphere and Epistemologies of the South», *ό.π.*, σ. 54–56.
 - 16 Αναφερόμαι στην έννοια της «περίφραξης» (enclosure) όπως χρησιμοποιείται για να περιγράψει τις διαδικασίες ιδιοκτητοποίησης των κοινόχρηστων αγαθών (commons), υλικών και άυλων, στην καπιταλιστική οικονομία. Με τον όρο «αποπερίφραξη» εννοώ τις διαδικασίες επαναφοράς αγαθών, υλικών και άυλων, εκτός συναλλαγής, δηλαδή σε κοινοχρησία.
 - 17 Και πάλι αναφερόμαστε στην πολιτική στόχευση ενός κοινωνικού προγράμματος «ευ ζην», «buen vivir», «sumak kawsay» κ.ά.
 - 18 Αναφορά στην έννοια της σχολής των Annales, «longue durée», την οποία θεωρούμε κρίσιμη και για νέους σχεδιασμούς που αφορούν την κοινωνική ζωή στον μελλοντικό, διαγενεακό χρόνο.
 - 19 Βλ. διπλωματική εργασία με τίτλο «Αντικύθρα: Χρήσεις και κτίρια για την αύξηση της μόνιμης και εποχιακής κατοίκησης» (2013) του Αθανάσιου Μιχάλη στο Τμήμα Αρχιτεκτόνων Μηχανικών του Πανεπιστημίου Θεσσαλίας.
 - 20 Βλ. διπλωματική εργασία «Srongia Commun(e)is» (2017) της Ελένης Γούγα, η οποία εκπονήθηκε στο πλαίσιο του Μεταπτυχιακού Προγράμματος Σπουδών «Μεταβιομηχανικός Σχεδιασμός» του Τμήματος Αρχιτεκτόνων Μηχανικών του Πανεπιστημίου Θεσσαλίας.
 - 21 Το πρόγραμμα ξεκίνησε στο πλαίσιο του Μεταπτυχιακού Προγράμματος Σπουδών «Μεταβιομηχανικός Σχεδιασμός» του Τμήματος Αρχιτεκτόνων Μηχανικών του Πανεπιστημίου Θεσσαλίας και στη συνέχεια χρηματοδοτήθηκε από τον ΕΛΚΕ του Πανεπιστημίου Θεσσαλίας ως ερευνητικό πρόγραμμα με τίτλο *Μαλλί: Εφαρμογές, Παραγωγική βιωσιμότητα, Ολιστικός Σχεδιασμός*. Στο πρόγραμμα έχουν συμμετάσχει οι: Βαριά Ιωάννα, Βλαχάβα Μαριζά, Γεωργούλη Χάϊδος, Γκρεμούτη Γεωργία, Γούγα Ελένη, Δεδούση Θεοδώρα, Δεδελάκου Σαβίνα, Κακκάβα Στέλλα, Καρούτα Μαρίνα, Κατσαρού Στέλλα, Κλαδούχος Αλέξανδρος, Κλώσσα Λένα, Κουμπαρούλη Αθηνά, Λιανού Βασιλική, Μπογδάνου Όλγα, Σελίνη Κατερίνα, Στρατήγη Κατερίνα, Φερφύρης Βασίλης, Φωτόπουλος Χαράλαμπος.
 - 22 Βλ. διπλωματική εργασία «Σχεδιάζοντας το Σχεδιασμό: μελέτη της αλληλεπίδρασης μεταξύ της διαδικασίας του σχεδιασμού και της ψηφιακής παραγωγής με παράδειγμα τον μηχανικό αργαλειό» (2019) του Αλέξανδρου Κλαδούχου, η οποία εκπονήθηκε στο πλαίσιο του Μεταπτυχιακού Προγράμματος Σπουδών «Μεταβιομηχανικός Σχεδιασμός» του Τμήματος Αρχιτεκτόνων Μηχανικών του Πανεπιστημίου Θεσσαλίας.
 - 23 Η έρευνα πεδίου πραγματοποιήθηκε τον Οκτώβριο του 2021, σε συνεργασία με το *Δίκτυο Αρχιπέλαγος (Archipelago Network)* και τους Jacob Moe, Κοσμά Νικολάου, Ελεάννα Παπαθανασιάδη, στο πλαίσιο του έργου «Ναυπηγική Παράδοση στη Σύρο σήμερα», με την υποστήριξη του Υπουργείου Πολιτισμού και Αθλητισμού (ΥΠΠΟΑ). Επισκεφθήκαμε έξι εργαστήρια ξυλοναυπηγικής, στην Ερμούπολη, στο Δανακό και στο Επισκοπείο και ένα μηχανουργείο στην Ερμούπολη. Τα εργαστήρια αυτά είναι: τα ναυπηγεία «Ο Φουσκός», «Καραμολέγκος Νικόλαος», «Βλάμης Αθανάσιος», το ναυπηγείο «Ταρσανάς Α.Ε.», το ξυλουργείο «Τσίμπας» και το μηχανουργείο «Γεώργιος Σ. Γρυπάρης». Η τεκμηρίωση βασίζεται σε συνεντεύξεις, φωτογραφικό υλικό, ηχογραφήσεις και βίντεο και προέρχεται από τις μαρτυρίες των μηχανουργών Ιωσήφ Τόμελιτς και Σταμάτη Γρυπάρη (μηχανουργείο «Γεώργιος Σ. Γρυπάρης»), του ξυλοναυπηγού και καπετάνιου του εμπορικού ναυτικού Μανώλη Ζώρου (ναυπηγείο «Ο Φουσκός» που λειτουργεί κυρίως από τον αδελφό του Νικόλαο), τον ξυλοναυπηγών Νικόλαο Καραμολέγκου, της ξυλοναυπηγού κόρης του Γεωργιάς Καραμολέγκου και της συζύγου του Ζαν–Ειρήνης Δαέλην Καρνέρη (ναυπηγείο «Καραμολέγκος Νικόλαος»), του Θανάση Βλάμη και της συζύγου του Χρυσάνθης Δάφνα (ναυπηγείο «Βλάμης Αθανάσιος»). Το σύνολο της μελέτης και των συμπερασμάτων έχει αποτυπωθεί σε σχετικό προς δημοσίευση κείμενο, Λυκουριώτη Λ., «Τεχνογεωγραφίες της Ξυλοναυπηγικής», 2022. Βλ. <https://archipelagonetwork.org/el/project/boatbuilding-on-syros-today/>
 - 24 Είναι ενδιαφέρον να αναλυθούν τα φαινόμενα που συνδέονται με τον ορισμό της «μεταβιομηχανικής συνθήκης» τόσο στη γεωγραφική κατανομή τους όσο και στη γνωσιακή: 1) η αποβιομηχάνιση της «δύσης» δεν σημαίνει αποβιομηχάνιση της παγκόσμιας οικονομίας και κοινωνικής οργάνωσης, 2) οι παραγωγικοί ανταγωνισμοί μετατίθενται από τον έλεγχο των μέσων παραγωγής στον έλεγχο της γνώσης και της πληροφορίας που καθορίζει την απομακρυσμένη βιομηχανική παραγωγή, 3) σήμερα η τάση επανεγκατάστασης της βιομηχανικής παραγωγής σε εγγύτερες «περιφέρειες» των οικονομικών «κέντρων» συνδουλίζει τόσο τους γνωσιακούς όσο και τους γεωπολιτικούς ανταγωνισμούς. Η ελληνική επικράτεια υπόκειται και συνδιαμορφώνει αυτές τις παραγωγικές αλληλεπιδράσεις.